



# Landbruk i Alstahaug Samfunnsmessig betydning

Publisert: 03/04 2020  
Skrevet av: Evgueni Vinogradov  
og Merete Kvamme Fabritius  
NF rapport nr: 3/2020  
ISSN-nr: 0805-4460

TITTEL:	Landbruk i Alstahaug – Samfunnsmessig betydning
PROSJEKT:	Landbruk i Alstahaug – Samfunnsmessig betydning
ISBN-nr (trykt):	978-82-7321-786-8 3/2020
ISBN-nr (digital):	978-82-7321-787-5 3/2020
OPPDRAKSGIVER:	Alstahaug kommune
OPPDRAKSGIVERS REFERANSE:	Hans Labertus Løvmo, Enhetsleder
EMNEORD:	Jordbruk, skogbruk, samfunnsmessig betydning
KEYWORDS:	Agruculture, forestry, socio-economic impact
ANTALL SIDER:	28

## SAMMENDRAG

Formålet med denne rapporten er å dokumentere hvilken samfunnsmessig betydning landbruket har i Alstahaug. Det var registrert 261 landbrukseiendommer i kommunen i 2018, noe som er ca. 40 % mindre enn gjennomsnittet for Nordland og andre Kostra12-kommuner i fylket. I løpet av de siste 10 årene har antallet jordbruksbedrifter i Alstahaug kommune gått ned. Det produseres betydelige verdier i landbrukssektoren i Alstahaug. Næringsinntektene fra jordbruket i Alstahaug ligger på totalt 26,5 mill. kr (2017). Vi kan grovt sett regne med at landbruksbedriftene i Alstahaug årlig betaler ca. 6,4 mill. kr. i skatt. Siden 2009 ble antall sysselsatte i jordbruket i Alstahaug redusert fra vel 114 årsverk til 86 årsverk i 2018. Jordbruksvirksomheten i Alstahaug gir et bidrag til jordbruksysselssettingen i fylket som ligger over gjennomsnittet for kommuner i Nordland. Jordbruksbedrifter i Alstahaug kjøper inn varer og tjenester fra leverandører i sin kommune for ca. 12,5 mill. kr. Det estimeres at landbruksvirksomheten i Alstahaug bidrar til å skape mellom 70 og 104 arbeidsplasser utenfor landbrukssektoren i kommunen.

## Del I

# Forord

Landbruksplan for Alstahaug kommune skal rulleres i 2020. I forbindelse med dette ønsker Alstahaug kommune å få gjennomført en analyse av landbrukets betydning i kommunen. Analysen omfatter sysselsetting og verdiskaping for både primær - og sekundærlandbruket. Alstahaug er ingen typisk landbrukskommune i den forstand, at den også har et sekundærlandbruk (meieri, skogplanteskole, NIBIO avdeling, dyreklinikk, maskinfirmaer planteskole m.fl.) som ikke bare betjener kommunen, men også et betydelig omland. (Prosjektet har struktur basert på rapporten «Jordbruk i Nordland – Samfunnsmessig betydning» fra 2016 av Nordlandsforskning.) Prosjektteamet består av: seniorforsker Evgueni Vinogradov (forskningsgruppe Næring) og forsker Merete Kvamme Fabritius (forskningsgruppe Miljø).

# Innhold

I	Forord	3
II	Sammendrag	5
III	Innledning	6
1	Analysemodell	6
2	Datakilder	8
IV	Produksjon - omfang og verdi	9
3	Landbrukseiendommer og jordbruksareal	9
4	Bedrifter innenfor jordbruk og skogbruk	14
5	Næringsinntekter	15
V	Direkte virkninger	18
6	Sysselsetting	18
7	Kjønnsfordeling	22
8	Skatter og avgifter	23
VI	Indirekte virkninger	24
VII	Induserte virkninger	25
VIII	Katalytiske virkninger	26
IX	REFERANSER	27

## Del II

# Sammendrag

Formålet med denne rapporten er å dokumentere hvilken samfunnsmessig betydning landbruket har i Alstahaug.

Det var registrert 261 landbrukseiendommer i kommunen i 2018, noe som er ca. 40 % mindre enn gjennomsnittet for Nordland og andre Kostra12-kommuner i fylket. Antall laandbrukseiendommer i Alstahaug går langsomt ned, jordbruksarealet blir stadig mindre og andelen av innbyggerne som er bosatt på landbrukseiendommer synker. Likevel behandles det relativt mange søknader om nydyrking i Alstahaug kommune. Godkjent nydyrket areal i Alstahaug er større enn i andre Kostra-12 kommuner og utgjør en betydelig del av det totale nydyrkede arealet i Nordland.

I løpet av de siste 10 årene har antallet jordbruksbedrifter i Alstahaug kommune gått ned, og vist samme tendens som i resten av Nordland. Den gjennomsnittlige jordbruksbedriften blir stadig større, både i Nordland og i Alstahaug kommune. Alstahaugs landbruksbedrifter er i gjennomsnitt ca. 15 % større enn tilsvarende bedrifter i Nordland.

Det produseres betydelige verdier i landbrukssektoren i Alstahaug. Næringsinntekten fra jordbruksvirksomhet i Alstahaug har økt stadig i perioden 2002 til 2008. Etter en kortvarig nedgang i 2008, har inntektene variert noe. Siden 2013 har imidlertid både de totale inntektene og inntektene per jordbruksbedrift økt ganske kraftig. Næringsinntektene fra jordbruket i Alstahaug ligger på totalt 26,5 mill. kr (2017). Det er denne inntekten som er grunnlag for beskatning. Med hensyn til jordbruksfradraget og gjennomsnittlige skattesatser, kan vi grovt sett regne med at landbruksbedriftene i Alstahaug årlig betaler ca. 6,4 mill. kr. i skatt.

Siden 2009 ble antall sysselsatte i jordbruket i Alstahaug redusert fra vel 114 årsverk til 86 årsverk i 2018. I samme periode forsvant alle 6 sysselsatte registrert innenfor skogbruk i kommunen. Sysselsatte innen landbruk utgjør ca. 2,19 % av totalt antall sysselsatte i Alstahaug kommune. Selv om betydningen av jordbruk for sysselsetning i Alstahaug er liten i sammenligning med helse- og sosialtjenester, varehandel, undervisning og transport, er det flere som jobber med landbruk enn i bergverksdrift, informasjon/kommunikasjon, finans/forsikring eller elektrisitet/vann/renovasjon. De siste 4 årene har andel sysselsatte innenfor landbruk stabilisert seg. Alstahaug kommune har nesten like stor andel sysselsatte i landbruket som de andre Kostra-12 kommunene. Andelen sysselsatte i landbruket i Alstahaug er betydelig større enn i resten av Nordland. Jordbruksvirksomheten i Alstahaug gir et bidrag til jordbruksysselsætningen i fylket som ligger over gjennomsnittet for kommuner i Nordland.

Andelen kvinner ansatt i jordbruket i Alstahaug ligger på nivå med Nordland og de andre Kostra-12 kommunene. Av de totalt 124 sysselsatte i jordbruket i Alstahaug i 2018, var kun 40 kvinner (27,6 %).

De indirekte virkningene av landbruksvirksomheten er de virkningene næringen gir for underleverandører. Hver krone i produksjon i jordbruket i Alstahaug betyr 24 øre i omsetning for andre bedrifter i kommunen. Jordbruksbedrifter i Alstahaug kjøper inn varer og tjenester fra leverandører i sin kommune for ca. 12,5 mill. kr. Næringsmiddelindustrien er den desidert viktigste leverandøren til jordbruket i Alstahaug. Produksjonsverdien i skogbruket i Alstahaug ligger på ca. 2 mil. kr. årlig. Skogbruksbedrifter i Alstahaug kjøper inn varer og tjenester fra leverandører i sin kommune for beskjedne 362 000 kr. Hver krone i produksjon i skogbruket i Alstahaug betyr 18 øre i omsetning for andre bedrifter i kommunen. Leveranser til skogbruk utgjør ingen vesentlig del av omsetningen for andre bransjer i Alstahaug.

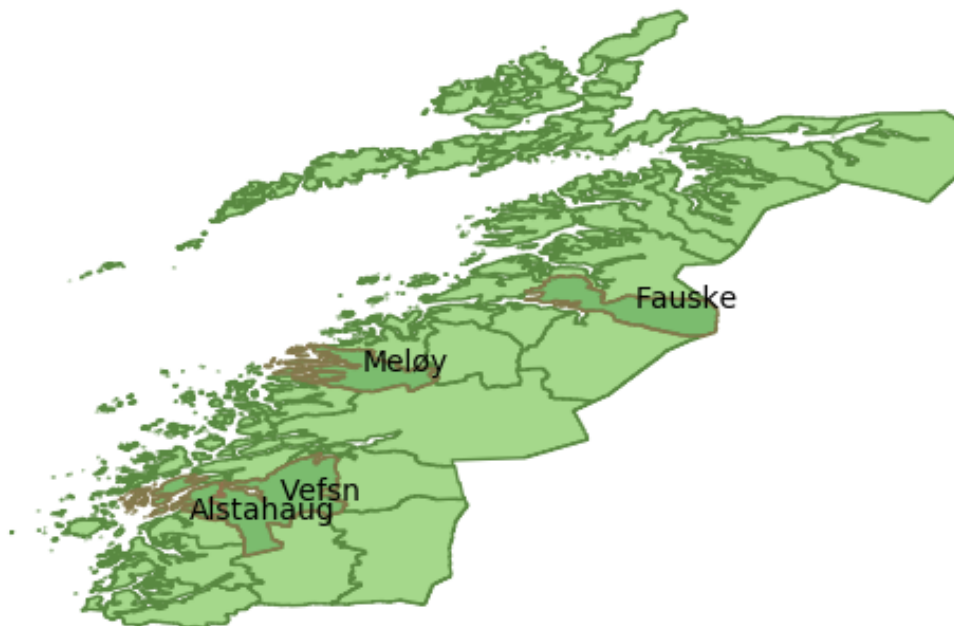
De induserte virkningene er den effekt jordbruksvirksomheten i Alstahaug har på sysselsetting i både privat og offentlig sektor. Det estimeres at landbruksvirksomheten i Alstahaug bidrar til å skape mellom 70 og 104 arbeidsplasser utenfor landbrukssektoren i kommunen. Resultatene av undersøkelsen blant de utvalgte bedriftene i Alstahaug, viser at det er minst 39 årsverk i sekundære landbruksbedrifter som er avhengige av landbruk i Alstahaug. Uten landbruk ville minst 114 mil. kr. i omsetningen forsvinne fra kommunen.

## Del III

# Innledning

Landbruksplan for Alstahaug kommune skal rulleres i 2020. I den forbindelse har Nordlandsforskning fått i oppdrag å gjennomføre en analyse av landbrukets betydning i Alstahaug kommune. Alstahaug er ingen typisk landbrukskommune i den forstand at den også har et omfattende sekundærlandbruk (meieri, skogplanteskole, NIBIO avdeling, dyreklinikk, maskinfirmaer planteskole m.fl.) som ikke bare betjener kommunen, men også betjener et betydelig omland. I denne rapporten presenteres et bredt kunnskapsgrunnlag som synliggjør landbrukets samfunnsmessige betydning i kommunen. Det legges til grunn at landbruk er en samlebetegnelse for jordbruk og skogbruk i denne rapporten. En del statistikk er basert på næringsgruppen 'landbruk', som omfatter begge næringene, og da skogbruksvirksomheten i Nordland er svært beskjeden, vil det være liten forskjell på vurderingene om vi opererer på landbruks- eller jordbruksnivå.

I de fleste tilfeller presenteres data for Alstahaug i sammenligning med gjennomsnittstall for Nordland og gjennomsnittstall for de andre 3 kommunene i Nordland som inngår i Kostra-12 kategorien. Med hensyn til omfanget av landbruk er det naturlig å sammenligne Alstahaug med disse kommunene (Vefsn, Meløy og Fauske vist på kartet nedenfor).



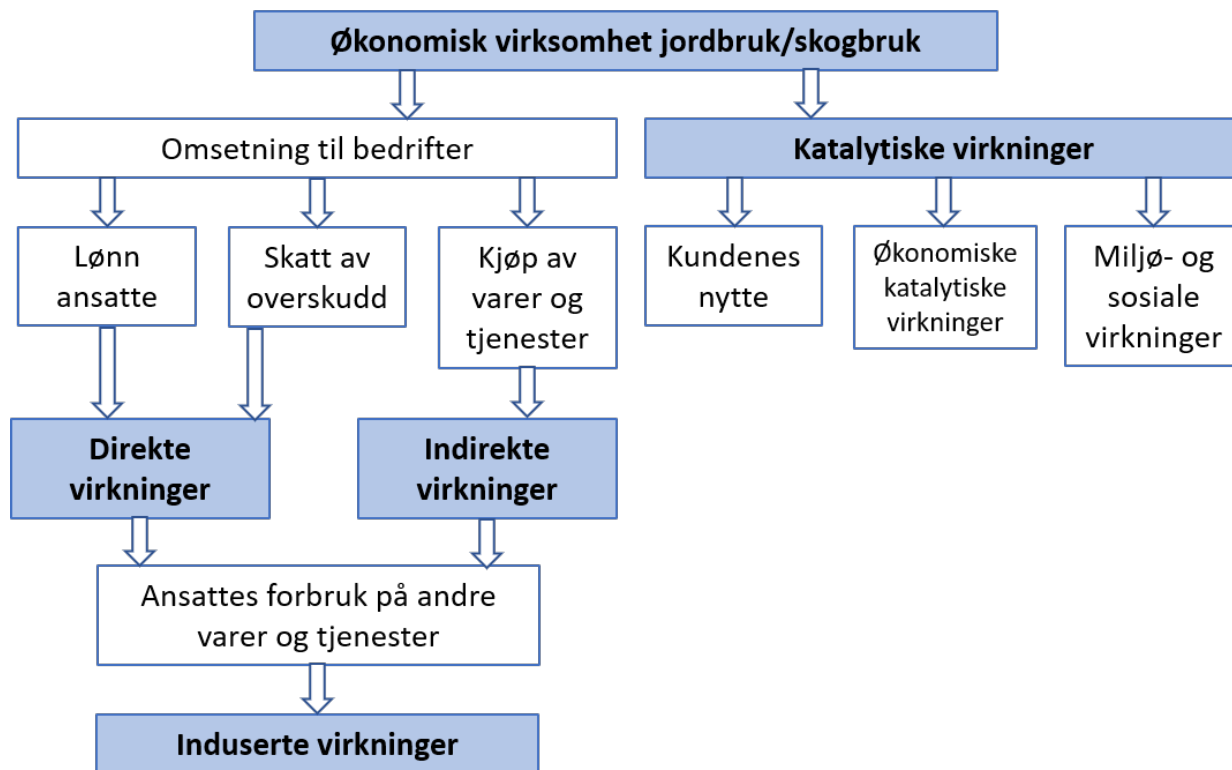
Figur 1: Kostra12-kommuner i Nordland som Alstahaug sammenlignes med i denne rapporten.

## 1 Analysemodell

Kartleggingen av næringsstrukturen i denne undersøkelsen er gjort ved innhenting av foretaksdata fra Foretaksregistret (Biznode) innenfor de bransjer som vanligvis er knyttet til jordbruk/skogbruk. Vi deler disse inn i primære og sekundære jordbruk/skogbruksbedrifter innenfor følgende bransjer: 1) primære bransjer omfatter NACE kodene 01 (jordbruk) og 02 (skogbruk), 2) sekundære bedrifter skal inkludere utvalgte bedrifter som, for eksempel, meieri, skogplanteskole, NIBIO avdeling, dyreklinikk, maskinfirmaer med flere. Listen utvikles videre i samarbeid med oppdragsgiveren.

Når det gjelder det metodiske opplegget for den kvantitative analysen av landbruket, har vi anvendt en «tradisjonell» tilnærming for samfunnsmessige analyser av næringer, der hele spekteret av økonomiske ringvirkninger tas i betraktning. Mens omsetning og arbeidsplasser i jordbruk- og skogbruksbedriftene utgjør den mest direkte effekten, har disse bedriftene også visse effekter for en rekke andre økonomiske aktører i kommunen og for samfunnet generelt.

Figuren nedenfor viser virkningene av jordbruk- og skogbruksbedriftene i fire kategorier (uthevet) og sammenhengene mellom dem.



Figur 2: Ringvirkninger av økonomisk virksomhet knyttet til jordbruk og skogbruk (Kilde: Nordlandsforskning).

Med utgangspunkt i modellen kan vi skille mellom ulike virkninger som genereres av landbruket, dvs. virkninger som er nødvendige for, og en direkte konsekvens av, næringens tilstedeværelse i kommunen, og de mer dynamiske tilbudsvirkningene. Tilbudsvirkningene (katalytiske virkninger) skapes av den betydning landbrukets virksomhet har som lokalisering-faktor for annen næringsvirksomhet (og befolkningen). Alle virkninger bortsett fra de direkte, kan litt forenklet omtales som ringvirkninger. I denne rapporten vil vi bare ha fokus på direkte-, indirekte- og induserte virkninger. Dersom det er ønskelig å vite mer om katalytiske virkninger, henviser vi til den tidligere rapporten om jordbruk i Nordland (Henriksen m.fl. 2011). Nedenfor redegjøres det kort for de ulike virkningene i modellen.

#### Direkte virkninger

Direkte virkninger defineres som driftsavhengige virkninger som i sin helhet, eller i det alt vesentligste, kan knyttes til landbruksvirksomheten. De direkte virkningene (eksempelvis antall ansatte, lønn, omsetning fordelt på ulike produksjoner etc. og betalte skatter og avgifter) finnes det rimelig sikre tall for. I tillegg vil landbruksproduksjonen og verdien av denne måtte dokumenteres. Det kan også være naturlig å sammenholde denne produksjonen med tilsvarende produksjon i andre fylker dersom tall lett kan fremskaffes.

Direkte virkninger er de virkninger som er sikrest å anslå. Kartleggingen er gjort gjennom bruk av sekundærdata og samtaler med personer i Fylkesmannens landbruksavdeling.

#### Indirekte virkninger

De indirekte virkningene (virkningene for underleverandører) av landbruksvirksomheten, skapes av etterspørselen som de direkte virkningene gir. Underleverandørene kan i prinsippet være lokalisert hvor som helst. I en analyse av jordbruket i Nordland, bør det gis et best mulig anslag på hvor stor andel av underleveransene som kommer fra fylket, og hvor stor andel som kommer fra andre fylker eller utlandet.

De indirekte virkningene kan måles både langs en næringsmessig dimensjon (hva brukes faktisk av underleveranser), og en geografisk dimensjon. Generelt har man ofte vesentlig mindre kunnskaper om underleverandørenes lokalisering enn om den næringsmessige sammensetningen av dem.

#### Induserte virkninger

De induserte virkningene av jordbruksvirksomheten i Nordland bidrar til økt produksjon og sysselsetting i fylket, og

dermed til økte inntekter, både direkte og indirekte. Den økte inntekten fører til økt privat og offentlig konsum, som fordeler seg på ulike vare- og tjeneste-grupper. Induserte virkninger og indirekte virkninger kan anslås samtidig, dersom man for eksempel bruker et modellverktøy som PANDA .

Ringvirkninger kan måles i antall årsverk. Antall årsverk som er direkte involvert i jordbruksproduksjon kan justeres opp med en multiplikator for å angi de totale ringvirkningene. Vi vil i denne rapporten støtte oss på de beregninger av sysselsettingsmultiplikatorer som er foretatt av jordbruksvirksomheten i Trøndelags-fylkene og dokumentert i Kjesbu m. fl. (2009).

### **Katalytiske virkninger**

De mest kompliserte, og dermed mest usikre, effektene å anslå, er de katalytiske virkningene (eller tilbudsvirkningene) av aktiviteten til en næring. For landbruksvirksomhet vil slike virkninger oppstå dersom aktiviteten kan sies å påvirke andre bedrifters lokaliseringvalg. For en nærmere diskusjon av disse virkningene viser vi til Henriksen m.fl. (2011).

## **2 Datakilder**

Denne rapporten baseres på tall fra følgende kilder:

- Statistisk sentral byrå. Her finner vi tall på kommunenivå for landbrukseiendommer, jordbruksareal, bosatte og sysselsatte i kommuner og i jordbruk/skogbruk, søknader om nydyrking, godkjent nydyrka areal, antall jordbruks-bedrifter og næringsinntekter.
- PANDA-modellen som inneholder kryssmartisse for innkjøp og leveranser mellom jordbruk eller skogbruk og andre næringer.
- Bisnode gir tilgang til bedriftsdata for alle bedrifter registrert i Norge.



## Del IV

# Produksjon - omfang og verdi

### 3 Landbrukseiendommer og jordbruksareal

Nedenfor er det gitt en beskrivelse av antall landbrukseiendommer i Alstahaug kommune, sammenlignet med andre Kostra-12 kommuner og Nordland. Det var registrert 261 landbrukseiendommer i kommunen i 2018 (1,4 % av alle landbrukseiendommer i Nordland).

Tabell 1: Antall landbrukseiendommer (Kilde: SSB).

regioner	2009	2010	2012	2013	2014	2015	2016	2017	2018
Alstahaug	268	270	276	271	268	265	264	264	261
Kostra12 uten Alstahaug	1133	1129	1217	1216	1215	1212	1209	1207	1214
Resten av Nordland	16559	16313	17530	17489	17477	17402	17370	17338	17204
All	17960	17712	19023	18976	18960	18879	18843	18809	18679

Antall landbrukseiendommer i Alstahaug kommune er ca. 40 % mindre enn gjennomsnittstall for Nordland og Kostra12-kommuner (se Tabell 2).

Tabell 2: Antall landbrukseiendommer, gjennomsnittstall (Kilde: SSB).

regioner	2009	2010	2012	2013	2014	2015	2016	2017	2018
Alstahaug	268	270	276	271	268	265	264	264	261
Kostra12 uten Alstahaug	378	376	406	405	405	404	403	402	405
Resten av Nordland	404	398	428	427	426	424	424	423	420
All	399	394	423	422	421	420	419	418	415

Siden 2012 har antall landbrukseiendommer gått langsomt ned, både i Nordland og i Alstahaug (Figur 3).



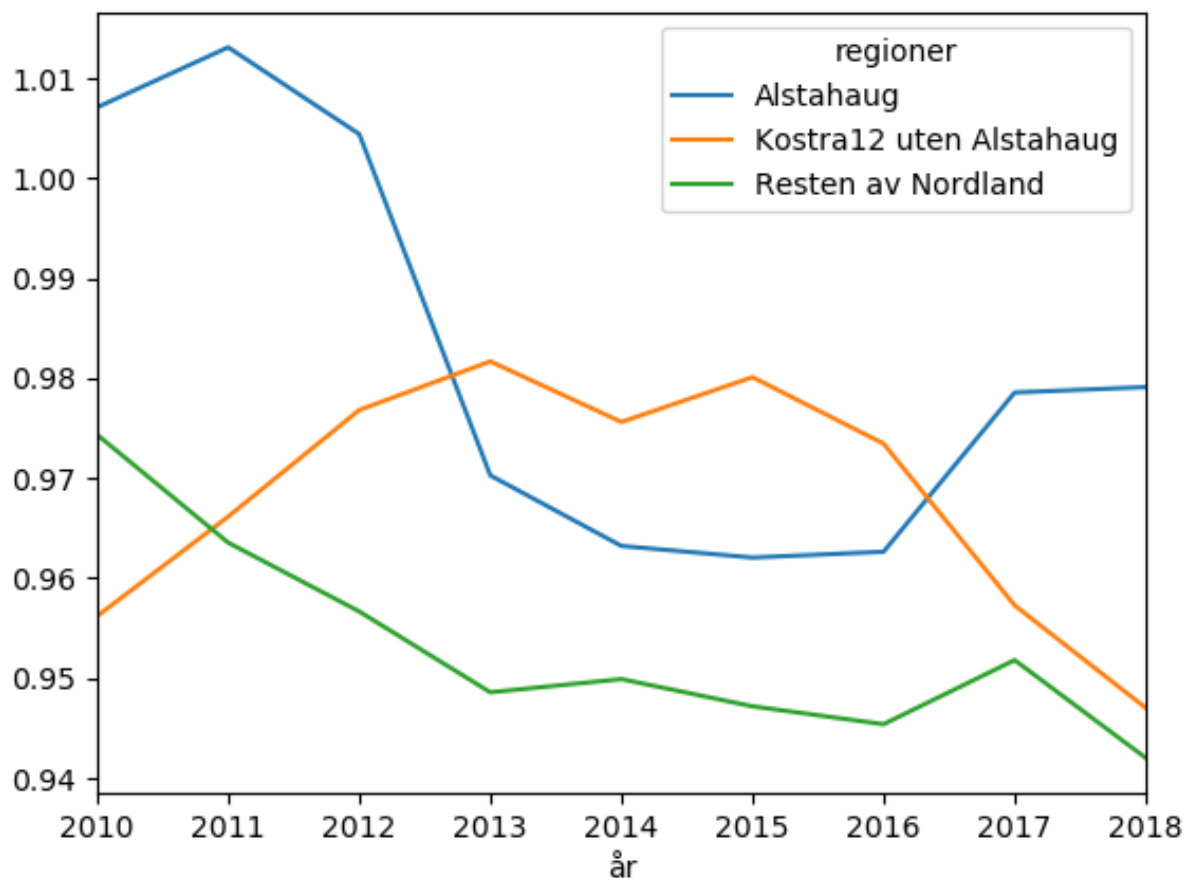
Figur 3: Utvikling i antall landbrukseiendommer, gjennomsnittstall (Kilde: SSB).

I Alstahaug kommune er det samlede jordbruksareal (summen av fulldyrka jord, overflatedyrka jord og innmarksbeite) beregnet til 25 266 dekar, og utgjør 4,6 % av Nordlands jordbruksareal.

Tabell 3: Jordbruksareal i drift, dekar (Kilde: SSB).

regioner	2009	2010	2011	2012	2013	2014	2015	2016	2017	2018
Alstahaug	25805	25988	26143	25919	25038	24856	24826	24841	25252	25266
Kostra12 uten Alstahaug	44384	42440	42882	43355	43571	43302	43501	43206	42488	42033
Resten av Nordland	513981	500798	495249	491710	487555	488233	486833	485913	489210	484186
All	584170	569226	564274	560984	556164	556391	555160	553960	556950	551485

Figuren nedenfor viser at jordbruksarealet blir stadig mindre i Nordland. Jordbruksarealet i Alstahaug kommune ble redusert med ca 3 % mellom 2009 og 2014, mens det var uendret i perioden 2014-2016 og har økt noe siden 2016.



Figur 4: Utvikling i Jordbruksareal i drift, dekar, index med basisår 2009 (Kilde: SSB).

Alstahaug kommune har ca. 3,9 % av jordbruksarealet og 0,6 % av produktiv skog i Nordland (2015 tall).

Tabell 4: Jordbruksareal og produktiv skog i 2015, dekar (Kilde: SSB).

regioner	Jordbruksareal	Produktiv skog
Alstahaug	27400	27000
Kostra12 uten Alstahaug	74000	683800
Resten av Nordland	604700	3814700
All	706100	4525500

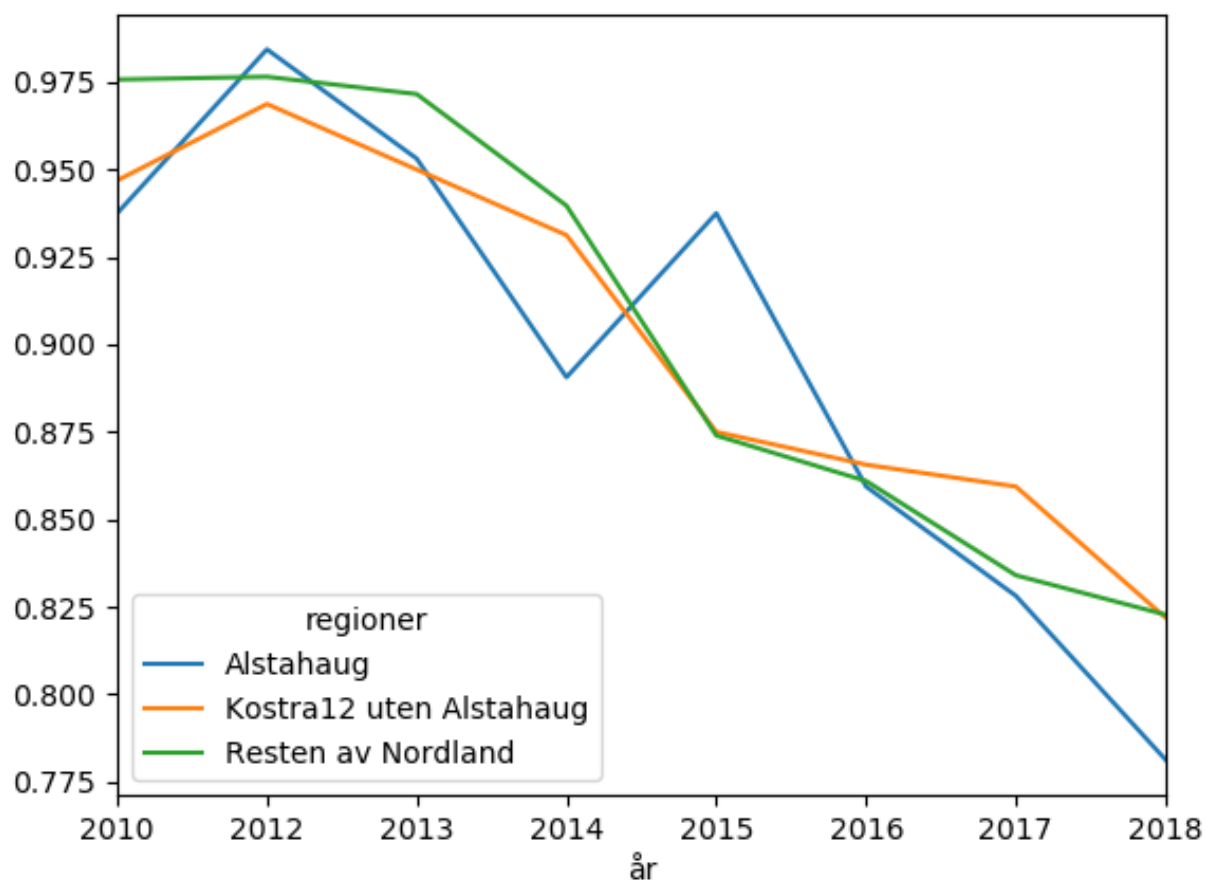
Statistikk viser at 5 % av alle innbyggere i Alstahaug kommune er bosatte på landbrukseiendommer (noe som er lavere enn i andre Kostra 12 kommuner og resten av Nordland <sup>1</sup>)

Tabell 5: Bosatte på landbrukseiendommer av alle bosatte i kommunen (prosent) (Kilde: SSB).

regioner	2009	2010	2012	2013	2014	2015	2016	2017	2018
Alstahaug	6.4	6.0	6.3	6.1	5.7	6.0	5.5	5.3	5.0
Kostra12 uten Alstahaug	10.7	10.1	10.3	10.1	9.9	9.3	9.2	9.2	8.8
Resten av Nordland	18.6	18.2	18.2	18.1	17.5	16.3	16.1	15.5	15.3
All	17.8	17.4	17.4	17.3	16.7	15.6	15.3	14.9	14.7

Figuren nedenfor viser at andelen av innbyggerne som er bosatt på landbrukseiendommer har gått kraftig ned i Alstahaug kommune, og i takt med de fleste andre kommuner i Nordland.

<sup>1</sup>Gjennomsnittstall representerer gjennomsnitt av prosenttall for andre kommuner (ikke gjennomsnitt for sum av bosatte).



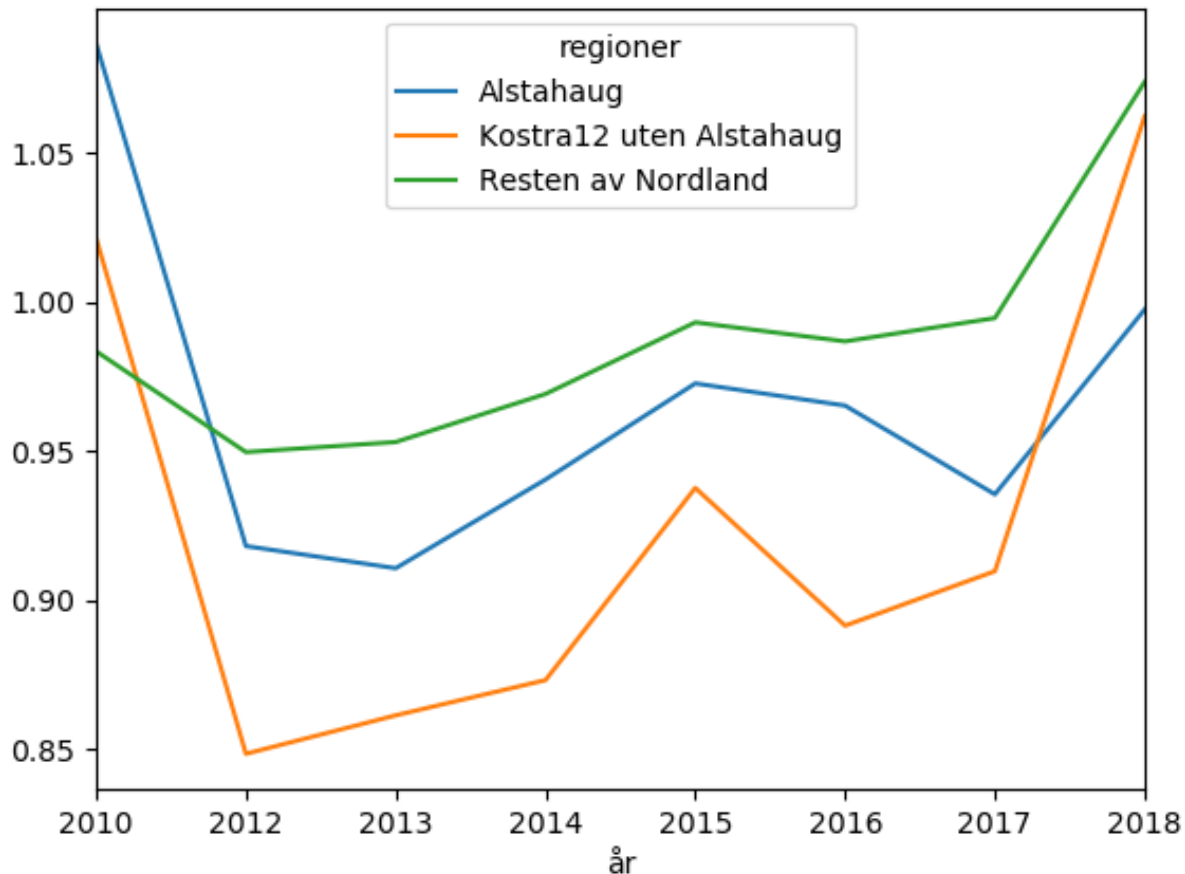
Figur 5: Bosatte på landbrukseiendommer av alle bosatte i kommunen (prosent), index med basisår 2009 (Kilde: SSB).

Tabell 6 og Figur 6 viser at antallet landbrukseiendommer i Alstahaug, med boligbygninger uten bosetning (dvs. fraflyttede landbrukseiendommer), minket fra 2010 til 2012 for så å øke svakt etterpå. Over 49 % av kommunens landbrukseiendommer med boligbygninger hadde ikke registrert bosetning i 2018. Dette er mer enn det som vi ser i Kostra-12 kommunene men mindre enn i resten av Nordlands kommuner<sup>2</sup>.

Tabell 6: Landbrukseiendommer med boligbygninger uten bosetting (prosent) (Kilde: SSB).

regioner	2009	2010	2012	2013	2014	2015	2016	2017	2018
Alstahaug	40.3	43.8	37.0	36.7	37.9	39.2	38.9	37.7	40.2
Kostra12 uten Alstahaug	31.0	31.7	26.3	26.7	27.1	29.1	27.6	28.2	32.9
Resten av Nordland	41.5	40.8	39.4	39.6	40.2	41.2	41.0	41.3	44.6
All	40.8	40.3	38.5	38.6	39.3	40.4	40.0	40.3	43.7

<sup>2</sup>Gjennomsnittstall representerer gjennomsnitt av prosenttall for andre kommuner (ikke gjennomsnitt for summ av bosatte).



Figur 6: Landbrukseiendommer med boligbygning uten bosetting (prosent), index med basisår 2009 (Kilde: SSB).

Vi har også sett nærmere på søknader om nydyrking av jordbruks arealer. I tabell 7 er det gitt en oversikt over innkomne søknader om nydyrking. Med nydyrking menes fulldyrking og overflatedyrking av jord, herunder også gjenoppdyrking av jord som har ligget utnyttet i over 30 år. De siste årene har det i Norge vært begrenset med nydyrking av arealer til jordbruksformål

Nydyrking av arealer til jordbruksformål kan imidlertid kun skje etter plan som godkjennes av kommunen. Formålet med bestemmelser om godkjenning av planene er å sikre at nydyrking skjer på en måte som tar hensyn til natur- og kulturlandskap. Hensyn som vektlegges er miljøverdier som biologisk mangfold, kulturminner og landskapsbildet, blant annet om det på arealet finnes sjeldne miljøverdier og hvor unike disse er. Det legges også vekt på å sikre driftsmessig gode løsninger. I Jordlovens § 1 presiseres det at det er ønskelig å styrke driftsgrunnlaget for foretaket og at nydyrkingstiltaket legger til rette for driftsmessig gode løsninger. Godkjenning gis ikke til areal over 300 dekar med mindre tiltaket er konsekvensutredet. Det stilles også krav til vegetasjonssoner mot vassdrag.

Tabellen nedenfor viser at det behandles relativt mange søknader om nydyrking i Alstahaug kommune. Tabell 8 viser at godkjent nydyrka areal i Alstahaug er større enn i andre Kostra-12 kommuner og utgjør en betydelig del av det totale nydyrka arealet i Nordland.<sup>3</sup> 297 dekar med nydyrka jord i Alstahaug er kanskje å betrakte som et noe lavt anslag på grunn av ufullstendige data og personvern.

Tabell 7: Søknader om nydyrking (Kilde: SSB).

regioner	2009	2010	2011	2012	2013	2014	2015	2016	2017	2018
Alstahaug	13	11	8	3	3	5	3	1	0	8
Kostra12 uten Alstahaug	4	3	4	2	0	4	2	6	4	1
Resten av Nordland	33	70	49	36	37	33	30	46	65	54
All	50	84	61	41	40	42	35	53	69	63

<sup>3</sup>Kun veiledende tall presenteres. Data for noen kommuner kan mangle og noen data ikke er med pga. personvern hensyn.

Tabell 8: Godkjent nydyrka areal, dekar (Kilde: SSB).

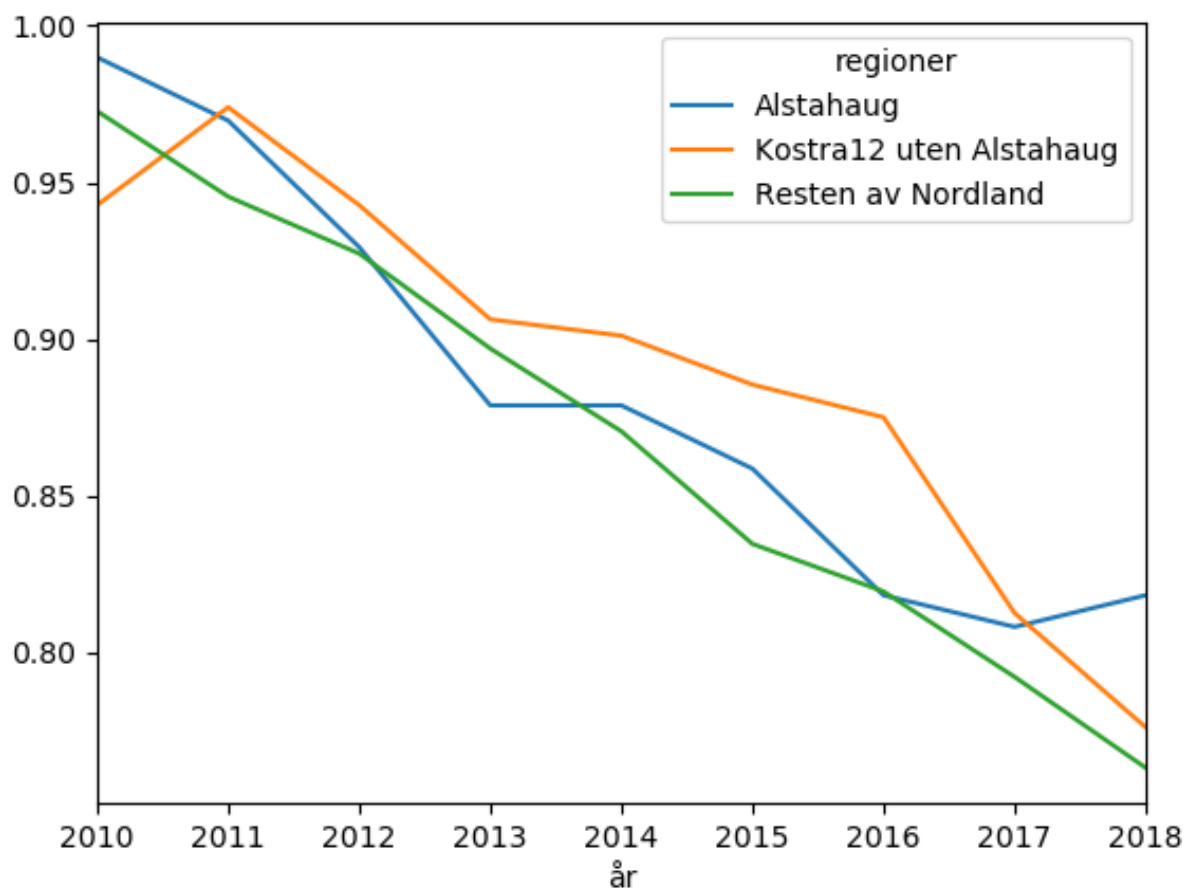
regioner	2009	2010	2011	2012	2013	2014	2015	2016	2017	2018
Alstahaug	423	427	147	94	107	106	106	8	0	297
Kostra12 uten Alstahaug	275	61	112	35	0	132	144	258	125	98
Resten av Nordland	1267	2426	1338	815	1464	702	760	1098	2008	1316
All	1965	2914	1597	944	1571	940	1010	1364	2133	1711

## 4 Bedrifter innenfor jordbruk og skogbruk

I løpet av de siste 10 år har antallet jordbruksbedrifter i Alstahaug kommune gått ned, og viser samme tendens som i resten av Nordland.

Tabell 9: Antall jordbruksbedrifter (Kilde: SSB).

regioner	2009	2010	2011	2012	2013	2014	2015	2016	2017	2018
Alstahaug	99	98	96	92	87	87	85	81	80	81
Kostra12 uten Alstahaug	192	181	187	181	174	173	170	168	156	149
Resten av Nordland	2309	2246	2183	2141	2071	2010	1927	1892	1829	1762
All	2600	2525	2466	2414	2332	2270	2182	2141	2065	1992



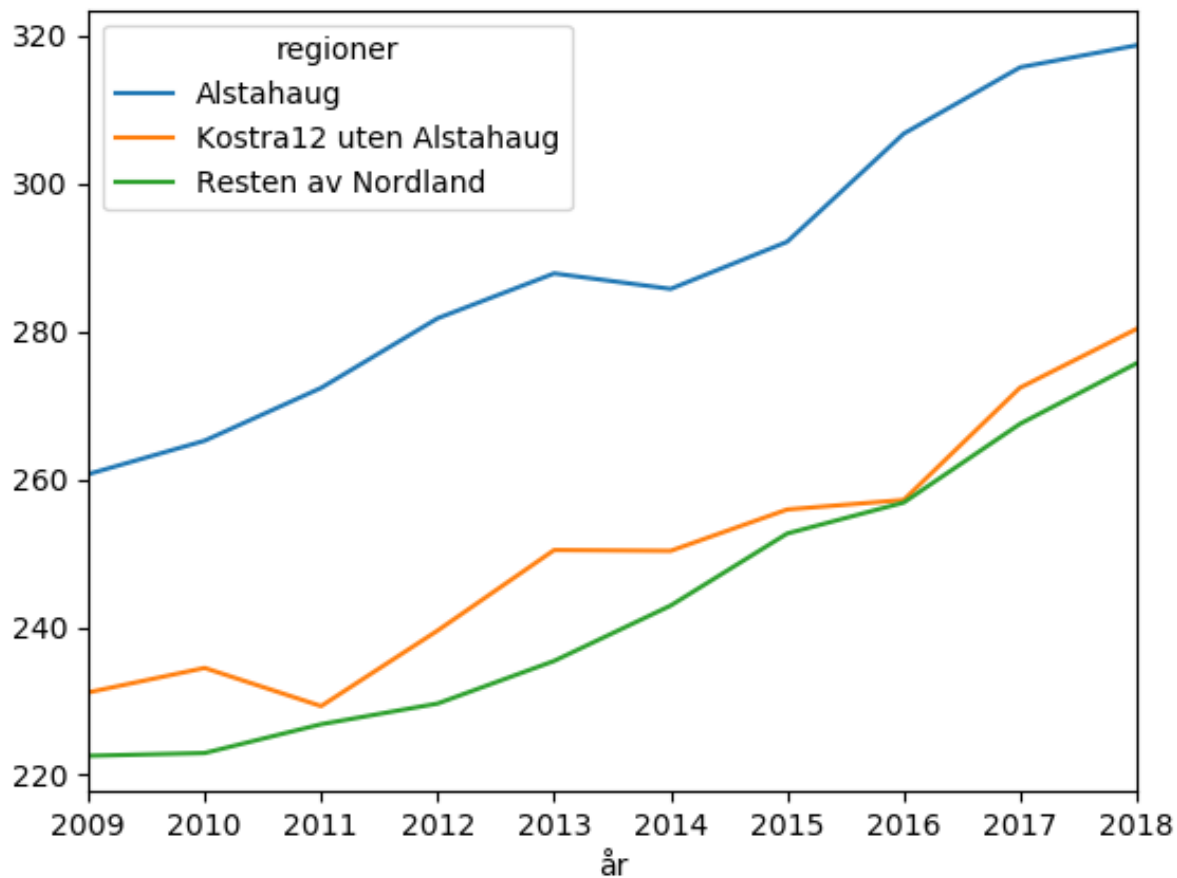
Figur 7: Utvikling i jordbruksbedrifter, indeks med basisår 2009 (Kilde: SSB).

Tabellen og tilsvarende figur nedenfor viser at den gjennomsnittlige jordbruksbedriften blir stadig større, både i Nordland, i Alstahaug kommune og de andre i Kostra-12 gruppen. Likevel, er Alstahaug bedriftene i gjennomsnitt ca. 15 %

større enn tilsvarende bedrifter i Nordland.

Tabell 10: Jordbruksareal i drift per jordbruksbedrift, dekar (Kilde: SSB).

regioner	2009	2010	2011	2012	2013	2014	2015	2016	2017	2018
Alstahaug	260	265	272	281	287	285	292	306	315	318
Kostra12 uten Alstahaug	231	234	229	239	250	250	255	257	272	280
Resten av Nordland	222	222	226	229	235	242	252	256	267	275



Figur 8: Utvikling i jordbruksareal i drift per jordbruksbedrift (Kilde: SSB).

## 5 Næringsinntekter

Hvis vi ser på næringsinntekten fra jordbruket i Alstahaug kommune, definert som skattemessing overskudd fra næringsvirksomheten, får vi tall som visualisert i tabellen nedenfor <sup>4</sup>. Ut i fra tabellen ser vi at næringsinntekten fra jordbruksvirksomhet i Alstahaug har økt stadig i perioden 2002 til 2008. Etter en kortvarig nedgang i 2008, har inntektene variert noe. Siden 2013 har imidlertid både de totale inntektene og inntektene per jordbruksbedrift økt ganske kraftig.

<sup>4</sup>Det kan være noen få personlige brukere som ikke inngår i statistikken, f.eks. i forbindelse med dødsfall.

Tabell 11: Næringsinntekter fra jordbruket i Alstahaug (Kilde: SSB).

År	Antall jordbruksbedrifter	Næringsinntekt jordbruk, mill. kr.	Næringsinntekt per jordbruksbedrift, kr.
2002	99	15,6	157 600
2003	105	16,4	156 400
2004	101	15,9	157 300
2005	95	17,2	180 600
2006	95	16,3	171 200
2007	91	18,9	207 200
2008	91	22,7	249 400
2009	92	18,5	201 100
2010	91	23,1	253 700
2011	88	22,3	253 700
2012	87	21,6	248 100
2013	82	21,5	262 500
2014	83	22,1	266 500
2015			
2016	77	23,6	306 500
2017	76	26,5	348 300

\* data for 2015 mangler.

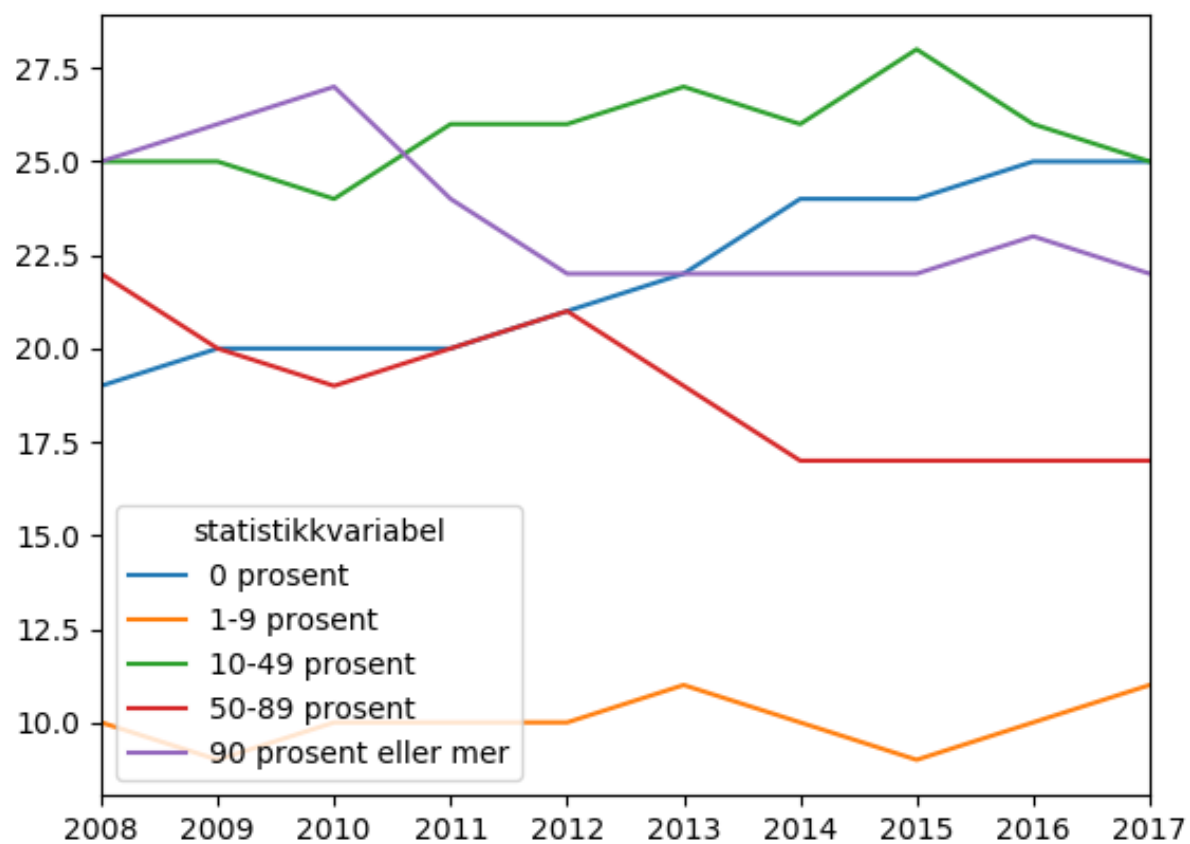
Et hovedtrekk ved norsk landbruk er at mange personer som driver landbruk, arbeider deltid i næringen eller har arbeidsinnsatsen konsentrert til deler av året. Mange av disse har annet lønnet arbeid, eller annen næringsvirksomhet som hovedinntektskilde. Landbruskbedriftene blir drevet av enten en personlig bruker (enkeltmannsforetak) eller en upersonlig bruker (ansvarlig selskap, sameier eller driftfellesskap). Samtidig som det totale antallet landbruksbedrifter har gått ned, har tallet på upersonlige brukere økt i Norge. Statistikken over bøndernes inntekt og formue omfatter kun landbruksbedrifter med personlige brukere. I statistikkgrunnlaget til SSB var vel 94 % av jordbruksbedriftene i Norge drevet av personlig bruker i 2012. Det bør også presiseres at jordbruksbedriftene har svært stor variasjon i produksjonsomfang; her inngår alt fra hobbypreget produksjon til bedrifter med million-omsetning. Noen bedrifter har så liten produksjon at de ikke oppfyller skattemyndighetenes krav til næringsvirksomhet. Den personen som står ansvarlig for driften benevnes som bruker (gårdbruker). En del av bedriftene skifter bruker i løpet av året. I hovedsak er det brukeren per 31. juli i referanseåret som inngår. For populasjonen av brukere er det hentet inn opplysninger om eventuell ektefelle, registrert partner eller samboer. Hvis vi ser spesielt på hva andelen næringsinntekter til gårdbrukere i Nordland utgjør av total bruttoinntekt, får vi en situasjon som vist i tabell 12. Det er ikke mulig å få tilsvarende data på kommunenivå, med det er sannsynlig at Alstahaug ikke er dramatisk forskjellig fra andre kommuner i Nordland.

Tabell 12: Brukere i Nordland etter næringsinntekt fra jordbruket. Prosent av bruttoinntekt (Kilde: SSB).

	0 prosent	1-9 prosent	10-49 prosent	50-89 prosent	90 prosent eller mer
2008	19	10	25	22	25
2009	20	9	25	20	26
2010	20	10	24	19	27
2011	20	10	26	20	24
2012	21	10	26	21	22
2013	22	11	27	19	22
2014	24	10	26	17	22
2015	24	9	28	17	22
2016	25	10	26	17	23
2017	25	11	25	17	22

Som det fremgår av tabell 12, har 39 % av gårdbrukerne inntekter fra landbruket som viktigste inntektskilde (over 50% av inntektene) i 2017. Tilsvarende andel i 2008 var 47%. Inntekter fra annen næringsvirksomhet enn jordbruk synes altså å bli viktigere. I mange sammenhenger er inntekter fra arbeid utenfor bruket like viktige eller viktigere enn de inntektene som jordbruksvirksomheten alene gir. Da vil, alt annet likt, kommuner der sysselsettingsmulighetene utenfor landbruket er dårlige, være mer avhengig av landbruksnæringen enn kommuner som har gode alternative sysselsettingsmuligheter – enten i egen kommune, eller i andre kommuner som ligger innenfor akseptabel pendlingsavstand. Figuren nedenfor illustrer utvikling i andel inntekter fra jordbruket i de totale inntektene av brukere i Nordland.





Figur 9: Brukere i Nordland etter næringsinntekt fra jordbruket. Prosent av bruttoinntekt (Kilde: SSB).

## Del V

# Direkte virkninger

I dette kapitlet vil vi dokumentere de direkte virkningene av jordbruks- og skogbruksvirksomheten i Alstahaug kommune.

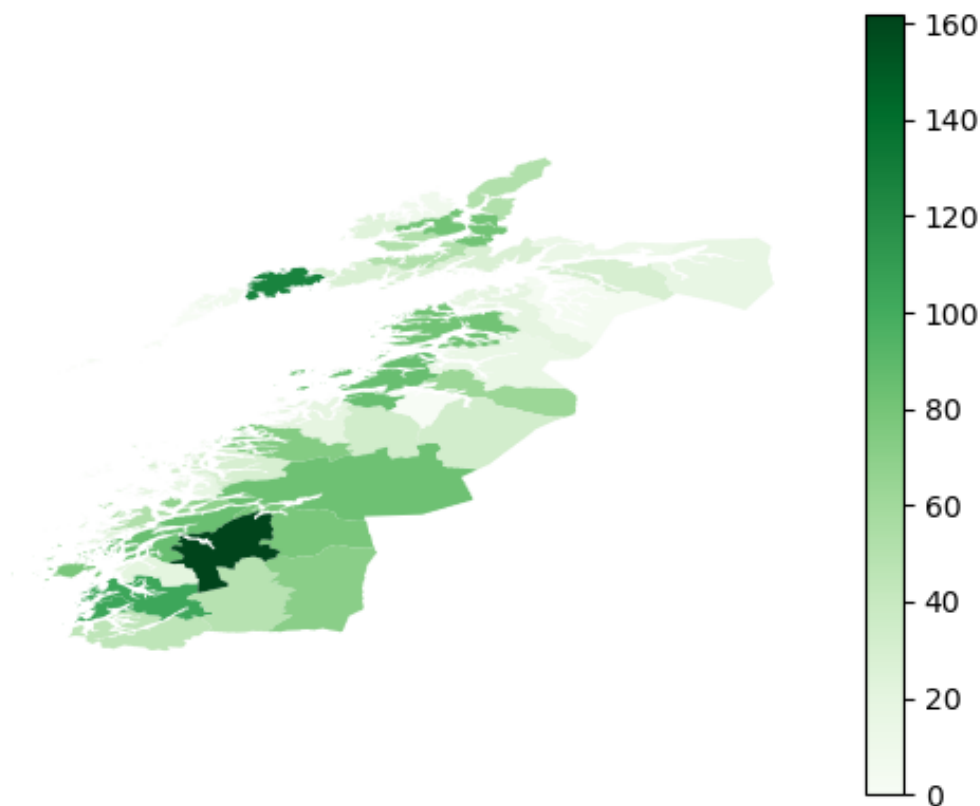
## 6 Sysselsetting

I denne rapporten er sysselsatte definert som personer som utførte inntektsgivende arbeid av minst én times varighet i referanseuken, samt personer som har et slikt arbeid, men som var midlertidig fraværende pga. sykdom, ferie, lønnet permisjon e.l. Personer som er inne til førstegangs-, militær- eller siviltjeneste regnes som sysselsatte. Personer på sysselsettingstiltak med lønn fra arbeidsgiver klassifiseres også som sysselsatte.

Hvis vi tar utgangspunkt i SSB statistikk for sysselsatte i landbruket, får vi et bilde som vist i tabellene nedenfor. Siden 2009 ble antall sysselsatte i jordbruket i Alstahaug redusert fra vel 114 årsverk til 86 årsverk i 2018. I samme perioden forsvant alle 6 sysselsatte registrert innenfor skogbruk i kommunen.

Tabell 13: Sysselsatte (etter arbeidssted) i jordbruk og skogbruk i Alstahaug (Kilde: SSB).

naering (SN2007)	2009	2010	2011	2012	2013	2014	2015	2016	2017	2018
Jordbruk og tilhørende tjenester, jakt	114	117	121	117	113	111	85	87	82	86
Skogbruk og tilhørende tjenester	6	3	3	0	0	0	0	3	0	0
All	120	120	124	117	113	111	85	90	82	86



Figur 10: Antall sysselsatte i jordbruk etter arbeidssted i Nordland i 2018 (Kilde: SSB).

Sysselsatte innen landbruk utgjør ca. 2,19 % av totalt antall sysselsatte i Alstahaug kommune. Til sammenligning kan det nevnes at det i 2018 var 97 personer sysselsatt innenfor fiske, fangst og akvakultur i kommunen (2,47 % av alle sysselsatte i kommunen). Selv om betydning av jordbruk for sysselsetning i Alstahaug er liten i sammenligning med helse- og sosialtjenester, varehandel, undervisning og transport, er det flere som jobber med landbruk enn i bergverksdrift, informasjon/kommunikasjon, finans/forsikring og elektrisitet/vann/renovasjon. De siste 4 årene har andel sysselsatte innenfor landbruk stabilisert seg (se tabell 14).

Tabell 14: Andel sysselsatte (etter arbeidssted) i ulike næringer i Alstahaug (Kilde: SSB).

naering (SN2007)	2009	2010	2011	2012	2013	2014	2015	2016	2017	2018
Helse- og sosialtjenester	29.77	29.15	27.79	27.06	26.93	26.99	29.23	30.01	30.80	31.54
Varehandel, motorvognreparasjoner	12.86	13.39	13.26	12.89	13.29	13.32	12.73	13.05	12.56	12.09
Undervisning	9.19	8.98	9.38	9.21	8.85	8.96	9.26	8.99	8.82	9.20
Transport og lagring	11.39	11.25	11.23	11.42	11.11	10.18	9.10	10.04	9.67	9.05
Bygge- og anleggsvirksomhet	5.99	6.30	7.04	7.32	6.97	7.53	6.90	6.66	7.97	6.73
Offentlig administrasjon, forsvar, sosialforsikring	5.42	5.11	4.86	5.32	5.76	5.79	6.01	6.10	6.16	5.51
Industri	6.71	5.68	4.63	4.15	4.61	4.63	4.58	4.06	3.97	5.30
Teknisk tjenesteyting, eiendomsdrift	3.18	3.56	4.06	4.81	5.00	5.52	5.04	4.88	3.87	3.88
Overnattings- og serveringsvirksomhet	2.45	2.68	3.09	3.20	3.14	3.32	3.43	3.50	3.02	3.16
Fiske, fangst og akvakultur	1.78	1.88	1.79	1.86	1.86	1.66	1.76	1.71	2.22	2.47
Personlig tjenesteyting	2.17	2.53	2.68	2.80	2.60	2.23	2.45	2.04	2.24	2.32
Forretningsmessig tjenesteyting	1.58	1.93	1.92	2.19	2.40	2.85	2.51	2.40	1.81	2.27
Jordbruk og tilhørende tjenester, jakt	2.94	3.02	3.15	2.98	2.77	2.75	2.17	2.22	2.12	2.19
Bergverksdrift og utvinning	0.88	0.46	0.62	0.99	0.91	0.67	0.82	0.64	1.44	1.56
Informasjon og kommunikasjon	1.70	1.75	1.72	1.50	1.32	1.39	1.69	1.38	1.50	1.35
Finansiering og forsikring	0.88	0.90	0.96	0.76	0.88	0.87	0.74	0.59	0.59	0.56
Uoppgitt	0.31	0.34	0.52	0.38	0.39	0.17	0.46	0.38	0.13	0.46
Elektrisitet, vann og renovasjon	0.65	1.01	1.22	1.17	1.18	1.19	1.13	1.28	1.11	0.36
Skogbruk og tilhørende tjenester	0.15	0.08	0.08	0.00	0.00	0.00	0.00	0.08	0.00	0.00

Alstahaug kommune har nesten like stor andel sysselsatte i landbruket som de andre kostra-12 kommuner, samlet. Andelen sysselsatte i landbruket er betydelig større enn i resten av Nordland (se tabellen nedenfor).

Tabell 15: Andel sysselsatte (etter arbeidssted) i ulike næringer etter region (Kilde: SSB).

naering (SN2007)	Alstahaug	Kostra12 uten Alstahaug	Resten av Nordland
Helse- og sosialtjenester	31.54	23.65	23.97
Varehandel, motorvognreparasjoner	12.09	11.40	11.74
Bygge- og anleggsvirksomhet	6.73	10.58	9.01
Undervisning	9.20	9.89	8.95
Offentlig administrasjon, forsvar, sosialforsikring	5.51	6.33	8.60
Industri	5.30	10.76	7.36
Transport og lagring	9.05	5.83	6.65
Teknisk tjenesteyting, eiendomsdrift	3.88	2.66	4.15
Forretningsmessig tjenesteyting	2.27	3.12	3.35
Overnattings- og serveringsvirksomhet	3.16	2.62	3.32
Personlig tjenesteyting	2.32	2.88	3.18
Fiske, fangst og akvakultur	2.47	1.47	3.09
Jordbruk og tilhørende tjenester, jakt	2.19	2.14	1.70
Elektrisitet, vann og renovasjon	0.36	3.50	1.39
Informasjon og kommunikasjon	1.35	1.27	1.35
Finansiering og forsikring	0.56	0.78	0.72
Uoppgitt	0.46	0.56	0.67
Bergverksdrift og utvinning	1.56	0.25	0.66
Skogbruk og tilhørende tjenester	0.00	0.30	0.15



Figur 11: Andel sysselsatte i jordbruk etter arbeidssted i Nordland i 2018 (Kilde: SSB).

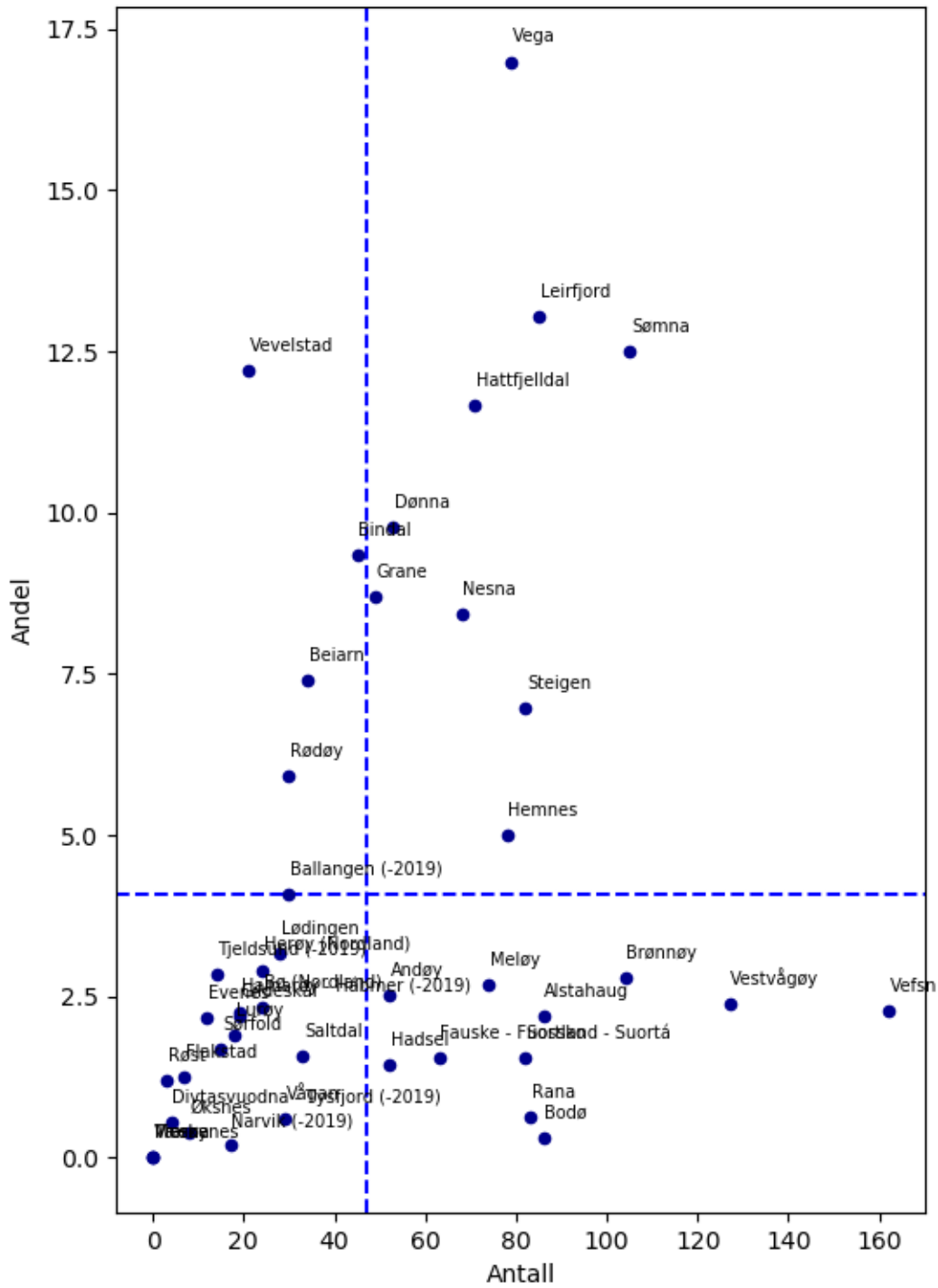
I noen kommuner i Nordland kan en observere at antall sysselsatte etter arbeidssted er høyere enn antall sysselsatte etter bosted. Dette betyr at en del sysselsatte i landbruket i disse kommunene, pendler inn fra andre kommuner, for å jobbe i jordbruket her. Den største andel av slik pendling finner vi for eksempel fra Moskenes, Andøy og Vågan. Det finnes også kommuner hvor mange personer pendler ut, for å jobbe i landbruket i nabokommunene (dette gjelder for eksempel, Fauske, Gildeskål og Bodø). Alt dette tyder på at vekst eller nedgang i landbruksvirksomheten i en enkel kommune, også kan påvirke sysselsettingen i landbruket i nabokommunene. Tabell 16 viser at pendling i forbindelse med landbruksvirksomhet er minimal i Alstahaug kommune. Det er også verdt å notere seg at pendling av sysselsatte i landbruket, mellom Nordland og andre fylker, er nesten ikke-eksisterende.

Tabell 16: Sysselsatte i jordbruk i Alstahaug etter arbeidssted og bosted (Kilde: SSB).

aar	Sysselsatte personer etter arbeidssted	Sysselsatte personer etter bosted	Pendling
2009	114	124	-10
2010	117	119	-2
2011	121	121	0
2012	117	123	-6
2013	113	113	0
2014	111	115	-4
2015	85	85	0
2016	87	89	-2
2017	82	81	1
2018	86	87	-1

For å få et bedre inntrykk av hvordan Alstahaug kommune er plassert i forhold til andre kommuner i Nordland når vi

sammenholder andelen av sysselsatte som arbeider innenfor jordbruket og totalt antall sysselsatte i jordbruket, har vi i figur 12 plottet kommunene i forhold til disse to dimensjonene.



Figur 12: Kommuner i Nordland etter andel og antall sysselsatte i jordbruket i 2018 (Kilde: SSB).

Figur 12 er delt inn i 4 deler, der midten av korset tilsvarer gjennomsnittlig antall jordbruks-ansatte i kommunene og gjennomsnittlig andel jordbruksansatte av totalt antall sysselsatte. I 2018 hadde gjennomsnittskommunen i Nordland 47 jordbruksansatte og en andel jordbruksansatte på 4,1 % av totalt antall sysselsatte. Når vi deler inn figuren på denne måten får vi kommunene plassert i 4 ulike bokser: A, B, C og D. Tolkningen av de ulike boksene er som følger:

- Boks A: Kommuner med relativt få jordbrukssysselsatte men de utgjør allikevel en høy andel av samlet sysselsetting i kommunen.
- Boks B: Kommuner med relativt mange jordbrukssysselsatte som også utgjør en høy andel av samlet sysselsetting i kommunen.
- Boks C: Kommuner med få jordbrukssysselsatte og de utgjør samtidig en lav andel av samlet sysselsetting i kommunen.
- Boks D: Kommuner med mange jordbrukssysselsatte men de utgjør allikevel en lav andel av samlet sysselsetting i kommunen.

Jordbruksvirksomheten til de kommunene som havner i boks D, inklusiv Alstahaug, kan betraktes som relativt lite viktig for sysselsettingen i den enkelte kommune, men sysselsettingen i Alstahaug kommune gir et bidrag til jordbruks-sysselsettingen i fylket som ligger over gjennomsnittskommunen.

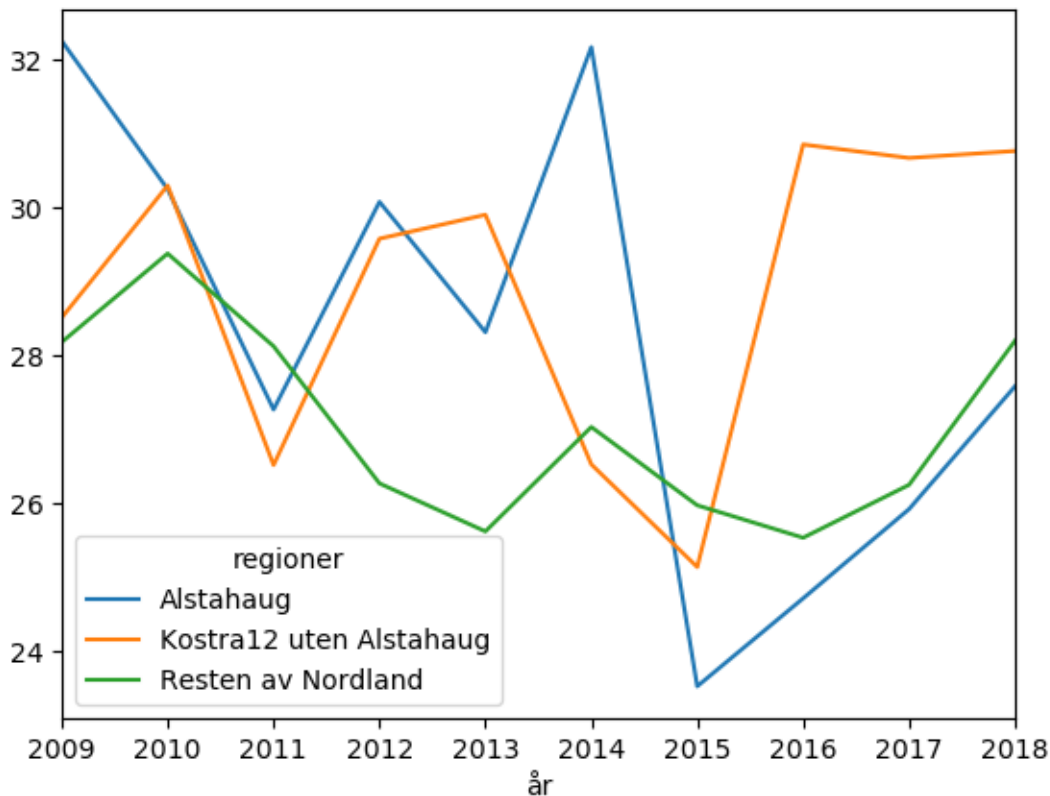
## 7 Kjønnsfordeling

Det kan også være nyttig å sette fokus på kjønnsfordelingen innen jordbruksnæringen. I tabell 17 har vi derfor vist kvinneandelen i regionene. Tabellen viser at andelen kvinner ansatt i jordbruket i Alstahaug, ligger på nivå med Nordland og andre Kostra-12 kommunene. Av de totalt 124 sysselsatte i jordbruket i Alstahaug i 2018, var kun 40 kvinner (27,6 %). På dette området skiller ikke Alstahaug seg heller ikke så mye fra landsgjennomsnittet.

Tabell 17: Andel kvinner sysselsatt i jordbruk og tjenester tilknyttet jordbruk, jakt og viltstell. Personer etter bosted (Kilde: SSB).

regioner	2009	2010	2011	2012	2013	2014	2015	2016	2017	2018
Alstahaug	32.26	30.25	27.27	30.08	28.32	32.17	23.53	24.72	25.93	27.59
Kostra12 uten Alstahaug	28.52	30.30	26.52	29.58	29.91	26.53	25.14	30.86	30.67	30.77
Resten av Nordland	28.18	29.38	28.13	26.27	25.62	27.04	25.98	25.54	26.25	28.20

Figuren nedenfor viser at andelen kvinner, blant ansatte i jordbruket i Alstahaug har svingt rundt 28 % de siste årene uten noen tydelig tendens til hverken økning eller reduksjon. Det samme gjelder for de andre Kostra-12 kommunene, og for Nordland generelt.



Figur 13: Andel (%) kvinner sysselsatt i jordbruk og tjenester tilknyttet jordbruk, jakt og viltstell. Personer etter bosted (Kilde: SSB).

Av hensynet til personvern, er det ikke mulig å oppgi data for kjønnsfordelingen innen skogbruksnæringen i Alstahaug.

## 8 Skatter og avgifter

Tabell 11 viser næringsinntektene fra jordbruket i Alstahaug de seineste årene. Her fremgår det at næringsinntektene ligger på totalt 26,5 mill. kr i 2017. Det er denne inntekten som er grunnlag for beskatning. Det er vanskelig å foreta en nøyaktig beregning av hvor mye skatt næringsdrivende i jordbruket i Nordland betaler. Det er imidlertid mulig å gjøre et rimelig anslag.

Dersom vi tar utgangspunkt i en samlet næringsinntekt på 26,7 mill. kr, så vil jordbruksfradraget redusere den skattbare inntekten betydelig. Jordbruksfradraget utgjør i 2014 mellom 63 500 kr og 166 400 kr per driftsenhet. Samlet vil vi anslå at det samlede jordbruksfradraget utgjør om lag en tredjedel av næringsinntekten, altså rundt 8,9 mill. kr. Da er det tilbake 17,8 mill. kr som det skal betales skatt av. Dersom vi tar utgangspunkt i at svært få bønder betaler toppskatt, kan vi grovt sett regne med en skatteprosent på 35,8 % (7,8 % i medlemsavgift til folketrygden og 28 % i selskapsskatt). Da skulle skatten utgjøre ca 6,4 mill. kr.

## Del VI

# Indirekte virkninger

De indirekte virkningene av landbruksvirksomheten er de virkningene næringen gir for underleverandører. Underleverandørene kan i prinsippet være lokalisert hvor som helst. Vi har kun konsentrert oss om underleverandører fra Alstahaug.

En av de mest brukte metoder for evaluering av indirekte virkninger av en bestemt industri på regionalt nivå, baseres på bruk av PANDA-modellen. PANDA (Plan- og analysesystem for næringsliv, demografi og arbeidsmarked) er et økonomisk-demografisk modellsystem utviklet for bruk i regional analyse og overordnet planlegging i fylker og på lavere geografisk nivå. Beregninger av leveranser mellom forskjellige næringer på kommunenivå, baseres på fylkesnivådata som brytes ned til kommunenivå ved hjelp av sysselsettingsandelen. Dette innebærer at data på kommunenivå kan være til en viss grad upresise. På grunn av den utstrakte bruken av indikatorer ved nedbrytingen, vil datagrunnlaget på kommune- eller regionnivå være relativt syntetisk. Dette datagrunnlaget anses imidlertid for å være det beste en kan innhente, på grunnlag av tilgjengelig statistikk.

Spesialtilpasset analyse ble utført i PANDA-modellen for å vurdere indirekte virkninger av landbruk i Alstahaug, se tabell 18. På grunn av endringene i modellen er det ikke alltid mulig å gjøre sammenligninger med tidligere utførte analyser (Stornes m.fl., 2005 og Henriksen m.fl., 2011).

Produksjonsverdien (inkludert tilskudd) fra jordbruket i Alstahaug ligger på ca. 52 mil. kr. årlig. Jordbruksbedrifter i Alstahaug kjøper inn varer og tjenester fra leverandører i sin kommune for ca. 12,5 mill. kr. Vareinnsats fra andre næringer i Alstahaug utgjør 24,1 % av produksjonsverdi i jordbruket i kommunen. Med andre ord, hver krone i produksjon i jordbruket i Alstahaug betyr 24 øre i omsetning for andre bedrifter i kommunen. Næringsmiddelindustrien er den desidert viktigste leverandøren til jordbruket i Alstahaug (se tabell 18). Også virksomheter innenfor bygge- og anleggsvirksomhet, faglig, rådgivende og teknisk tjenesteyting, detaljhandel, samt engros- og agenturhandel er viktige leverandører.

Tabell 18: Vareinnsats til jordbruket i Alstahaug fra andre næringer i kommunen, 1000 kr. (Kilde: Egenutført PANDA-analyse).

Bransje	Vareinnsats
9 Produksjon av næringsmidler (unntatt fiskeforedling)	6115
1 Jordbruk, jakt og viltstell	1999
26 Bygge- og anleggsvirksomhet	1116
40 Faglig, rådgivende og teknisk tjenesteyting	626
29 Detaljhandel (utenom motorkjøretøy)	623
28 Engros- og agenturhandel (utenom motorkjøretøy)	470
24 Produksjon og distribusjon av elektrisitet, fjernvarme og gass	461
33 Lagring og andre tjenester tilknyttet transport	209
38 Finansiell tjenesteyting og forsikringsvirksomhet	173
32 Land- og lufttransport	131
2 Skogbruk	111
37 Telekommunikasjon, informasjonsteknologi og informasjonstjenester	70
Annet	396
Totalt	12500

Tilsvarende analyse for skogbruksnæringen viser at produksjonsverdien i skogbruket i Alstahaug ligger på ca. 2 mil. kr. årlig. Skogbruksbedrifter i Alstahaug kjøper inn varer og tjenester fra leverandører i sin kommune for beskjedne 362 000 kr. Hver krone i produksjon i skogbruket i Alstahaug betyr 18 øre i omsetning for andre bedrifter i kommunen. Leveranser til skogbruk utgjør ingen vesentlig del av omsetningen for andre bransjer i Alstahaug (tabell 19).

Tabell 19: Vareinnsats til skogbruket i Alstahaug fra andre næringer i kommunen, 1000 kr. (Kilde: Egenutført PANDA-analyse).

Bransje	Vareinnsats
2 Skogbruk	251
26 Bygge- og anleggsvirksomhet	31
24 Produksjon og distribusjon av elektrisitet, fjernvarme og gass	12
28 Engros- og agenturhandel (utenom motorkjøretøy)	11
29 Detaljhandel (utenom motorkjøretøy)	9
Annet	48
Totalt	362



## Del VII

# Induserte virkninger

De induserte virkningene er den effekt jordbruksvirksomheten i Alstahaug har på sysselsetting i både privat og offentlig sektor. Dette kapitlet drøfter sysselsettingseffektene av jordbruksvirksomheten. Målet med denne delen av rapporten er å gi rimelige estimater på disse virkningene.

Det er flere måter å beregne hvordan næringsvirksomhet, slik som jordbruk, virker inn på sysselsetting i andre næringer (Henriksen, 2010, Cappelen, Skoglund og Storm, 1992, Kjesbu, Sand og Sjelmo, 2009). En av undersøkelsene er gjort av Kjesbu m. fl. (2009), hvor de har sett på ringvirkninger av landbruket i Trøndelag. Deres rapport viser at lokale forhold, dvs. ulikheter i nærings sammensetning, har betydning for hvordan landbruksaktiviteten påvirker andre næringer. I sine beregninger for Sør-Trøndelag ble faktoren for sysselsatte i øvrig næringsliv 0,43 (Kjesbu m. fl., 2009). Det betyr at en ansatt i landbruket fører til 0,43 sysselsatte i øvrig næringsvirksomhet. Dette tallet kan også kalles en multiplikatoreffekt (Henriksen, 2010). Tallet inkluderer ikke underleverandøreffekter. Tilsvarende multiplikator for landbruket i Nord-Trøndelag er 0,53. Det betyr at i sine beregninger av ringvirkningene fra landbruket i Trøndelag, så var den lokale sammensetningen av øvrig næringsvirksomhet beregnet til å ha en høyere påvirkning av landbruket i Nord-Trøndelag, enn i Sør-Trøndelag.

Når Kjesbu m. fl. (2009) inkluderte tilleggsnæringer og næringsmiddelindustri så fører en ansatt i landbruket til 1,03 sysselsatte i andre næringer eller 2,03 sysselsatte i alle næringer inkludert egen sektor (Kjesbu m. fl., 2009, s. 88) for Trøndelag under ett. Denne multiplikatoren ble annerledes når Kjesbu m. fl. (2009) inkluderte hvor råstoffet kom fra. Ved å ta hensyn til hvor råstoffet kom fra ble sysselsettingseffekten 2,14 for Nord-Trøndelag og 1,90 for Sør-Trøndelag (s. 88). Dette tallet er da total sysselsettingseffekt inkludert sysselsatte i landbruket.

I den forenklede PANDA-modelleringen som denne rapporten bygger på, tas det ikke hensyn til råstofftilgang. Vi benytter derfor faktoren fra Kjesbu m. fl. (2009) for Trøndelag under ett på en sysselsettingseffekt for andre næringer fra landbruket på 1,03. Dette betyr at den totale sysselsettingseffekten inkludert egne sysselsatte er 2,03. I dette tallet skal alle «sysselsettingsbidrag» ligge, også den sysselsettingseffekten som skattingen av næringen genererer.

I kapittel 6 redegjorde vi for antall sysselsatte i jordbruket i Alstahaug. Fra 124 sysselsatte i 2009, var det 87 sysselsatte i 2018. Vi tar i beregningen utgangspunkt i denne sysselsettingen. Vi tar utgangspunkt i sysselsettingsmultiplikatoren på ca. 1 beregnet av Kjesbu et. al (2009), men velger å legge inn et høyt anslag (+20 %) og et lavt anslag (-20 %). Med dette som utgangspunkt kan vi utlede følgende sysselsettingsevirkninger av jordbruksvirksomheten i Alstahaug:

- 70 personer; 157 personer inkludert ansatte i jordbruket. (Lavt anslag)
- 87 personer; 174 personer inkludert ansatte i jordbruket. (Middels anslag)
- 104 personer; 191 personer inkludert ansatte i jordbruket. (Høyt anslag)

Alstahaug har en rekke bedrifter som er i særlig grad avhengige av jordbruk- og skogbruksvirksomhet selv om disse bedrifter ikke driver direkte med primær produksjon. Slike bedrifter kalles her for sekundære jordbruk/skogbruks-bedrifter. Liste over sekundære bedrifter ble utviklet gjennom en tretrinnsprosess. Først, ble en rekke bedrifter foreslått av kommunale ansatte. Så ble denne listen utvidet via analyse av bransjekoder som de foreslåtte bedriftene tilhører til (Bisnode data er brukt). Til slutt, ble den utvidede listen vurdert av kommunale ansatte. På den måten ble 20 bedrifter og tre offentlige etater identifisert.

Bedriftene ble spurt om antall ansatte/årsverk som er avhengig av jordbruk- og skogbruksvirksomheter i Alstahaug. Bedriftene ble også spurt om omsetningen som er generert til jordbruk- og skogbruksvirksomheter i kommunen. Med andre ord, var de spurt om hva som vil skje med sysselsettingen og omsetningen hos respondentens virksomhet hvis alt jordbruk og skogbruk forsvinner fra Alstahaug.

Av de 20 bedriftene på kontaktlisten besvarte 16 stk. spørreskjemaet. Resultatene viser at det er totalt 39 årsverk i sekundære landbruksbedrifter som er avhengige av landbruk i Alstahaug. Uten landbruk ville 114 mil. kr. i omsetningen forsvinne fra kommunen. Effekten ville vært størst for Felleskjøpet, maskinleverandører og meieri. Blant andre respondenter som trenger landbruksvirksomhet i kommunen finner vi veterinærer, leverandører av finans- og regnskapstjenester, rådgivere og kommunale ansatte.

## Del VIII

# Katalytiske virkninger

Indirekte, kan leveranser fra landbruket ha en viss betydning for lokaliseringsvalg for bedrifter i de næringene som mottar mye av jord- eller skogbrukets leveranser, eksempelvis slakteri- og meierivirksomhet. Dersom landbruket i en region kan påvises å være en direkte årsak til bedriftsetablering i denne regionen, skal dette «bokføres» som en katalytisk virkning (jf. kapittel 6 i Henriksen m.fl. 2011).

Tabell 20 viser at landbruksbedrifter i Alstahaug leverer varer for 35,2 mil. kr. til andre næringer i kommunen. Det er ikke overraskende produksjon av næringsmidler, som er den klart viktigste avtakeren til den jordbruksproduksjonen som skjer i Alstahaug. Av de som produseres i jordbruket i Alstahaug, benyttes litt over en tredjedel (38 %) som vareinnsats i andre næringer i Alstahaug.

Tabell 20: Leveranser fra jordbruket i Alstahaug til andre næringer i fylket, 1000 kr. (Kilde: Egenutført PANDA-analyse).

	Leveranser
9 Produksjon av næringsmidler (unntatt fiskeforedling)	30537
1 Jordbruk, jakt og viltstell	1999
49 Kommunal tjenesteyting	657
35 Overnattings- og serveringsvirksomhet	549
26 Bygge- og anleggsvirksomhet	542
50 Statlig tjenesteyting	212
31 Innenriks sjøfart	126
47 Private helse-, pleie- og omsorgstjenester	118
Annet	455
Totalt	35195

Tabellen nedenfor viser at leveranser fra skogbruksnæringen i Alstahaug til bedrifter i samme kommune utgjør relativt små beløp.

Tabell 21: Leveranser fra skogbruket i Alstahaug til andre næringer i fylket, 1000 kr. (Kilde: Egenutført PANDA-analyse).

	Leveranser
11 Produksjon av trelast og trevarer	283
2 Skogbruk	251
1 Jordbruk, jakt og viltstell	111
29 Detaljhandel (utenom motorkjøretøy)	39
26 Bygge- og anleggsvirksomhet	24
Annet	55
Totalt	763

## Del IX

# REFERANSER

Cappelen, Å, Skoglund, T og Storm, E (1992). Samfunnsøkonomiske virkninger av et EF-tilpasset jordbruk. Rapport 92/7. Statistisk sentralbyrå, Oslo.

Hansen, Ø, Stornes, OK (2010). Økonomien i jordbruket i Nord-Norge. NILF-notat 2010-5. Norsk institutt for landbruksøkonomisk forskning, Oslo. Henriksen J.T., Solvoll, G. & Vinogtradv E. (2011). Jordbruk i Nordland: samfunnsmessig betydning. SIB-rapport, 1/2011.

Henriksen, JT (2010): Planning, action and outcome – Evaluation of the Norwegian Petroleum system: A structural approach to ripple effect studies. Doktorgradsavhandling. PHhD serie No. 27-2010. Handelshøgskolen i Bodø.

Juvkvam, D (2002). Inndeling i bo- og arbeidsmarkedsregioner. NIBR-rapport 2002:20. Norsk institutt for by- og regionforskning, Oslo.

Kjesbu, E, Sand, R og Sjelmo, O (2009). Landbrukets økonomiske betydning i Trøndelag. NILF-rapport 3-2009. Norsk institutt for landbruksøkonomisk forskning, Oslo.

Kjærland, F, Mathisen, T og Solvoll, G (2009). Statkraft i Nord-Norge – samfunnsnytte og lokal betydning. SIB-rapport 6/2009. Handelshøgskolen i Bodø.

Solvoll, G (2008): Hurtigruta – samfunnsregnskap. SIB-notat 2006/2008. Handelshøgskolen i Bodø.

Stornes O.K (2016). Verdiskaping og sysselsetning av jordbruket i Nordland. NIBIO rapport 1 2016.

Stornes, O.K, Køhn, E og Grevsrud, R (2005). Betydningen av landbruket for verdiskaping og sysselsetting i Nord-Norge.