

Alstahaug
kommune

Planstrategi for Alstahaug Kommune

2019-2023



– Et historisk sted med nye muligheter

Innholdsfortegnelse

Innledning	3
FNs bærekraftsmål og kommunal planlegging.....	3
Befolkningsutvikling og sammensetning.....	5
Næringsliv og sysselsetting	7
Infrastruktur	8
Levekår og folkehelse.....	8
Økonomi.....	9
Klima	10
Pandemi	11
Felles regionale utfordringer.....	12
Vurdering av kommuneplanen	13
Kommuneplanens samfunnsdel.....	13
Bolig.....	13
Kommunikasjon, infrastruktur og næring	13
Kompetanse.....	14
Kommuneplanens arealdel med kystzone 2016-2022.....	14
Erfaringer med arealdelen i kommuneplanen	15
Samlet vurdering	15

Innledning

Kommunens planstrategi skal si noe om en kommunes utfordringer, muligheter og utviklingstrekk og den skal også inneholde en vurdering av om kommuneplanen skal rulleres. Planstrategien skal inneholde en vurdering av sektorenes planbehov, samt en vurdering av prioriterte planoppgaver.

Den kommunale planstrategien er ikke en plan. Kommunal planstrategi er dermed ikke en arena for å vedta mål og strategier. Det er derimot en presentasjon av utviklingstrekk i kommunen som samfunn og organisasjon, som skal gi grunnlag for å vurdere planbehovet i kommunestyreperioden. Planstrategien er retningsgivende for kommunens planlegging og har ingen direkte rettsvirkning for kommunens innbyggere. Det kan ikke fremmes innsigelse mot kommunal planstrategi.

Det er i hovedsak opp til den enkelte kommune å bestemme hvor omfattende og detaljert planstrategien skal være, ut fra de behov som foreligger. Omfanget og detaljeringsgraden skal ikke være mer omfattende enn nødvendig for å ta stilling til om gjeldende kommuneplan fortsatt skal gjelde uten endringer, eller om den skal revideres helt eller delvis.

Ofte vet man på forhånd om kommuneplanen er moden for revidering og kan legge et løp etter det. Om gjeldende planverk er et godt nok styringsverktøy kan det faglige begrense seg til å kartlegge om det er nye utviklingstrekk og utfordringer kommunen må forholde seg til, ut over det som ligger til grunn for gjeldende plan. I motsatt fall kan planstrategien utarbeides som en del av planprogrammet til revisjon av kommuneplan.

For Alstahaug Kommune begynner det å bli aktuelt å rullere samfunnsdel. Det er imidlertid per dags dato begrenset kapasitet, men man bør rigge seg for å starte dette arbeidet neste kommunestyreperiode. Det er aktuelt å gjøre noen grep i denne perioden for å gjøre klart til dette arbeidet. FNs bærekraftsmål, folkehelse og klima- og energiplan vil legge føringer for struktur og tema.

Formålet med den kommunale planstrategien er å sette fokus på de planoppgaver kommunen bør starte opp eller videreføre for å legge til rette for en positiv utvikling i kommunen.

Denne planstrategien blir mer ett øyeblikksbilde av Alstahaug enn det har vært tidligere runder, da det i større grad har vært trukket linjer bakover og fremover.

FNs bærekraftsmål og kommunal planlegging

De 17 målene for bærekraftig utvikling innen 2030 er verdens felles arbeidsplan for å utrydde fattigdom, kjempe mot urettferdig fordeling og stoppe klimaendringene. For å skape en bærekraftig utvikling må vi arbeide på tre områder:

- Klima og miljø
- Økonomi
- Sosiale forhold



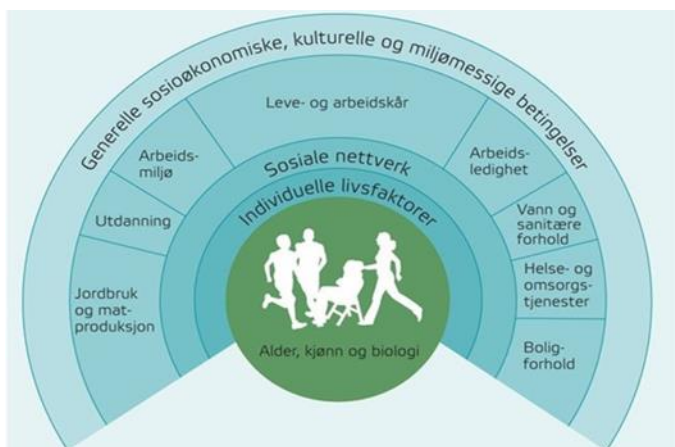
FNs bærekraftsmål

Samfunnsplanlegging har mye å hente fra FNs bærekraftsmål. Bærekraftig utvikling og folkehelsearbeid handler om å fremme en samfunnsutvikling som:

- Gir sosial rettferdighet og like livssjanser for alle
- Legger til rette for at mennesker som bor i lokalsamfunnet kan påvirke forhold i nærmiljøet og eller i kommunen
- Legger til rette for deltakelse og samarbeid
- Imøtekommer dagens behov uten å ødelegge mulighetene for at kommende generasjoner skal få dekket sine behov.

I de [nasjonale forventningene til regional og kommunal planlegging 2019-2023](#) legger regjeringen vekt på at kommunene skal bruke FNs bærekraftsmål som grunnlag for kommunal planlegging for å sikre sosial rettferdighet og god folkehelse. Helse er ikke bare et resultat av individuelle forhold og levevaner, men påvirkes også av levekår og strukturelle forhold som inntekt, arbeid, oppvekst, utdanning, bo- og nærmiljø. Planlegging gir kommunen mulighet til å omfordele slike påvirkningsfaktorer.

En modell som kan illustrere forhold som påvirker folkehelsen er den sosiale helsemodellen som ble utviklet av Whitehead og Dahlgren (1991). Modellen under viser hvordan en rekke forhold påvirker befolkningens helse og livskvalitet. Hver av ringene i modellen viser ulike forhold som påvirker folkehelsen. Disse kommer i tillegg til de biologiske og genetiske faktorene hvert menneske er født med.



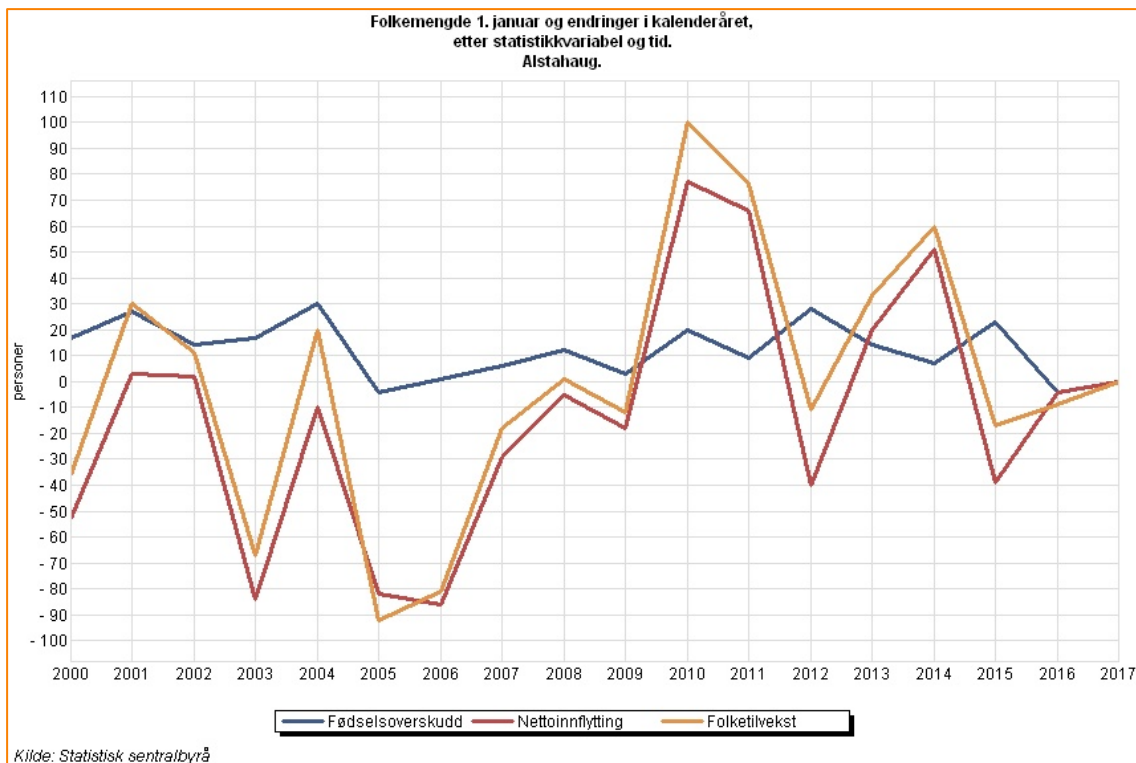
Den sosiale helsemodellen, Whitehead og Dahlgren 1991

Den ytterste ringen illustrerer at befolkningens helse påvirkes av overlappende årsakskjeder som kan være blant annet sosiale forhold, økonomi og miljø. Den nest ytterste ringen fremhever faktorer som oppvekst- og arbeidsmiljø, nærmiljø og bolig, kultur og fritid, helse og omsorgstjenester. Deretter kommer sosial støtte, nettverk og medvirkning, som også er faktorer som kan påvirke folkehelsen. Den innerste ringen viser individuelle faktorer som levevaner og opplevelsen av mestring.

Det er nødvendig at Alstahaug kommune i sitt planarbeid arbeider kunnskapsbasert, målrettet og tversektorielt for å fremme en bærekraftig samfunnsutvikling og redusere de sosiale ulikhetene i helse som vi også har lokalt.

Befolkningsutvikling og sammensetning

Befolkningen i Alstahaug kommune per fjerde kvartal 2016 er 7447. Dette er en liten økning på 0,26 %, eller 19 stk. siden den forrige planstrategien ble utarbeidet i 2017. Det har likevel vært befolkningsnedgang siste år, og dette er en trend i hele Nordland. Om man ser på befolkningsutviklingen i et litt lengre perspektiv ser man at befolkningen har ligget ganske stabilt rundt 7500 siden midten av 70-tallet. Befolkningsframskrivinger etter hovedalternativet antyder en vekst på 7,6 % frem mot 2040.



Inn og utflytting i samme periode veksler men kurvene følger stort sett hverandre. På slutten av 70-tallet er det en periode med større innflytting enn utflytting. Mot slutten av 80-tallet og begynnelsen av 90-tallet er det en høyere utflytting enn innflytting. Når man ser på fødselstall ser man at disse er synkende og nær halvert fra 1965 og til 2016. Når folketallet likevel holder seg stabilt, grunnes dette flere forhold, blant annet at befolkningen som helhet blir eldre, samt at det innvandrer flere enn det utvandrer. Per dags dato utgjør innvandrerbefolkningen 12 %, noe som er lavere enn HALD, KOSTRA gruppe og landsgjennomsnitt. Ytterligere nedgang i innvandring vil påvirke befolkningsutviklingen, og denne utviklingen vil ha konsekvenser for flere kommuner i Distrikts-Norge.

Når man ser på alderssammensetningen ser man at hovedvekten av befolkningen i Alstahaug befinner seg mellom 40 og 69, ca. 40 % befinner seg i denne kategorien. Befolkningen i Alstahaug Kommune øker i alder, dette vil gi en eldrebølge som kommunen må være rustet for å møte. Om man ser på tabellen under ser man tydelig forskyvning i alder.

Alder	2015	2019
1-5 år	396	370
6-12 år	588	566
13-17 år	488	462
18-24 år	709	662

25-66 år	3974	3952
67-79 år	901	1013
Over 80 år	307	348

Alstahaug kommune har 3356 privathusholdninger, og i snitt 2,15 per husholdning. Dette er omtrent som nabokommuner og på landsgjennomsnittet.

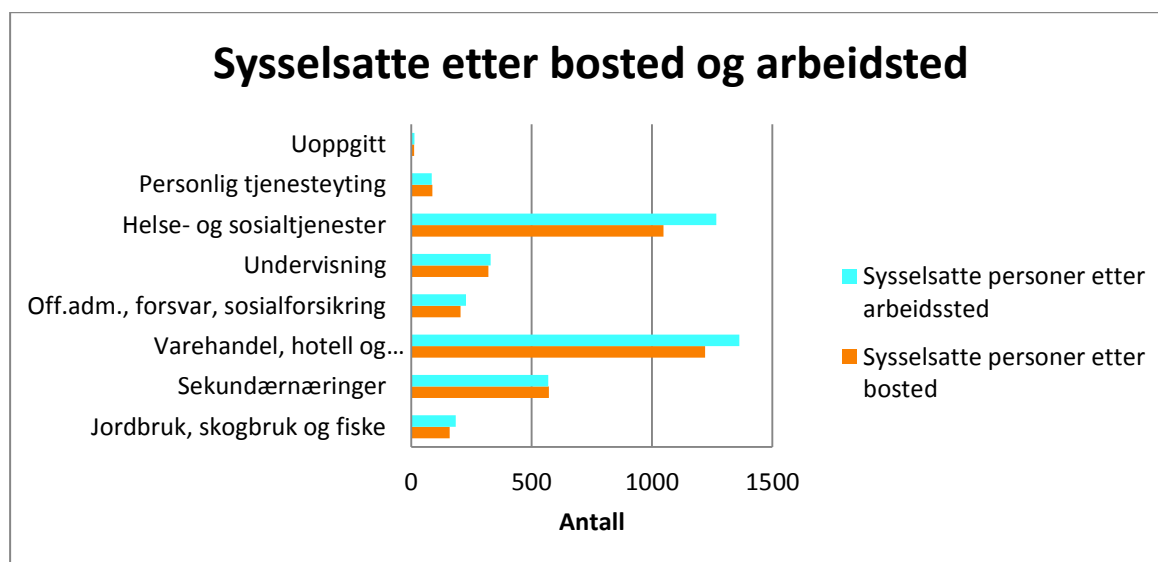
Det er verd å merke seg at Alstahaug har en signifikant lavere andel enslige over 80, enn HALD-kommunene, KOSTRA-gruppe og Nordland for øvrig.

Næringsliv og sysselsetting

Kommunen har et variert næringsliv, med verkstedindustri, skipsbygging, oljeforsyningsbase, havbruk, landbruk og handel.

Ved utarbeidelsen av forrige planstrategi hadde optimismen som følge av etableringene på Horvnes lagt seg noe. Landaktiviteten har gått gradvis ned, selv om det enda er basedrift. Næringsarealene og kompetansen finnes stadig, og det er både en utfordring og en mulighet hvordan denne ressursen kan utnyttes.

Sandnessjøen har fått et økonomisk løft siste år gjennom åpningen av et nytt kjøpesenter i sentrum. Dette gjenspeiler seg i det statistiske materialet, der vi ser at detaljvarehandelen i kommunen og nabokommunene har økt i årene etter åpning.



Mange pendler inn til Alstahaug for å jobbe, særlig i sekundær og tertiærnæringene.

Infrastruktur

Sandnessjøen er et knutepunkt og ligger sentralt i regionen med flyplass og båtruter for gods- og persontransport. Deler av kommunen er avhengig av hurtigbåt- og fergeforbindelse for å reise inn til kommunesenteret, og dette gjelder også flere av dem som sogner til Sandnessjøen som regionsenter. Dette gjør kommunen sårbar for endringer i ruter og rutenett.

Store endringer i rutetilbud og billettpriser fører til store konsekvenser for befolkning, bo- og arbeidsmarkedsregion og turisme. Usikkerhet rundt fremtidig rutetilbud, og om det som korresponderte i går vil gjøre det i morgen gjør det vanskelig å planlegge for de som pendler, lever av turisme eller ferierer her.

Etter utvidelsen av rullebanen har vi sett at større fly gir færre avganger. En utvikling som verken var ventet eller ønsket. I regionen arbeides det med storflyplass for Helgeland, og selv om prosessen i dette prosjektet per dags dato er litt uklart, er det klart at en eventuell realisering av denne vil legge føringer for flytrafikken i resten av regionen.

Toventunnelen ble åpnet 2013 og har vært en stor forbedring av infrastrukturen mellom indre og ytre Helgeland. Samtidig er de to tidligere gjennomfartsårene stengt, og gamle Mosjøveie er per dags dato stengt, grunnet utglidning av veg som følge av steinras. Dette kan bli en utfordring om Toventunnelen skulle bli stengt for et tidsrom. Andre sårbare trafikkarer er Helgelandsbrua.

Levekår og folkehelse

Man ser at det de siste årene har vært en økning av andel barn i lavinntektsfamilier og det er en høy andel unge uføre (mellom 18 og 44år). Dette kan henge sammen med at kommunen har en høyere andel barn av enslig forsørger enn resten av landet, men det er selvsagt flere faktorer. En utfordring er at barn og unge som av ulike grunner havner på sidelinjen har en økt risiko for å utvikle utenforskap. Det er en høyere andel 5.-klassinger som er på laveste mestringsnivå i lesing enn snittet.

Utdanningsnivå og frafall i vgs: Utdanningsnivået i kommunen er lavere enn landsgjennomsnittet. Andelen som ikke fullfører videregående skole i Alstahaug kommune er nå for første gang på 10 år lavere (19 %) enn landsgjennomsnittet (20 %). Nedgangen i andel som ikke fullfører videregående skole har i hovedsak skjedd blant elever med foreldre som har videregående eller høyere utdanning.

Mobbing: 9,3 % av ungdomsskoleelever oppgir å bli utsatt for mobbing hver 14.dag eller oftere i 2018. Tall for 2019 viser 7 %. For ungdomsmiljøet viser ekskludering seg som den mest vanlige formen for mobbing. Ung Data undersøkelsene kartla et høyere antall elever som opplevde mobbing i 8. trinn enn 10. Dette kan tyde på at overgangen til ungdomsskolen er spesielt kritisk i forhold til inkludering. For Alstahaug er mobbeproblematikk knyttet til enkelttrinn og man har fokus på denne utfordringen

Vold: 10 % av ungdomsskoleelevene oppgir å ha blitt utsatt for trusler om vold. 14 % er blitt slått uten å få synlige merker, mens 2 % har måtte få legebehandling på grunn av vold. Gutter

er oftere representert i voldssaker enn jenter og trenden lokalet er at voldshendelsene er blitt mer alvorlige de siste årene.

Skulking: 21 % av ungdomsskoleelevene i kommunen har skulket skolen 1 gang eller mer. 9 % har skulket flere enn 1 gang. Å skulke skolen, særlig når dette skjer gjentatte ganger – kan være et uttrykk for enkeltelevers manglende motivasjon for læring og er en god pekepinn på manglende skoletrivsel eller utfordrende hjemmeforhold.

Skoletrivsel: Andel elever i 7.trinn som trives godt på skolen: 89 %. Andel elever i 10.trinn som trives godt på skolen: 84 %. Lokale undersøkelser viser at de med spesialundervisning trives mindre enn resten av gruppa. Det har vært en økning i andelen unge som; kjeder seg på skolen, det er flere ungdommer som ofte gruer seg til å gå på skolen enn for noen år siden. Endringene gjelder for begge kjønn.

Skader og ulykker: Ulykker som fører til personskade er en stor utfordring for folkehelsen. Personskader som følge av ulykker er nesten i samme størrelsesorden som kreft, målt i tapte leveår. Ulykker med personskader tar relativt mange unge liv, og er den største dødsårsaken for personer under 45 år. Til sammen 14,4 promille av innbyggerne har vært behandlet i sykehus for personskade, dette er omtrent som tidligere år. Og tilsvarende fylkes- og landsgjennomsnitt. Antall hoftebrudd behandlet i sykehus er svakt økende de siste 8 pr, og det er også som fylkes- og landsgjennomsnitt. Ulykkesutsatte kryss er i hovedsak lokalisert langs fv 17 mellom Rishattveien og Brattåsveien.

Det er ikke lokalisert spesielt utsatte skoleveier basert på rapporterte ulykker. Det betyr ikke at slike veier ikke finnes. Om trafikksituasjonen oppleves som usikker kan en konsekvens være at trafikanter er ekstra observante, eller at det er iverksatt tiltak for å øke sikkerhet som fører til at risikoen for ulykker blir lavere.

Økonomi

Alstahaug har over flere år hatt en stram økonomi, samtidig som behovet for utbygging, særlig innen omsorgssektoren har økt. Driftsresultatet i 2019 var -0,5 % (Konserntall). Kommunens lånegjeld er 132 909 per innbygger. Kommunen var i en underskuddssituasjon pr. februar med ca. 25 millioner kroner. De langt fleste områdene rapporterer om balanse, men det rapporteres om avvik innenfor TFF og voksenopplæringa. Etter at koronakrisen inntrådte er situasjonen blitt svært uoversiktlig, men mye tyder på at kommunen kan oppleve både utgiftsøkninger og inntektstap. Dette kan presse kommunens likviditet ytterligere og formannskapet har vedtatt å øke rammen for kassekreditt. Administrasjonen rapporterer til Kommunestyret om utviklingen i den økonomiske situasjonen samt iverksetting av tiltak.

Kommunen kommer til å møte økte økonomiske utfordringer i årene som kommer, bl.a. på grunn av forventet eldrebølge. Det betyr at kommunen som organisasjon er nødt til, ikke bare å holde seg innenfor de økonomiske rammene, men helst også gå i pluss, for å være i stand til å møte fremtidige utfordringer. Utgiftene har vært relativt stabile siste ti år, med unntak av utgifter til skolesektoren som har vært svakt synkende.

Klima

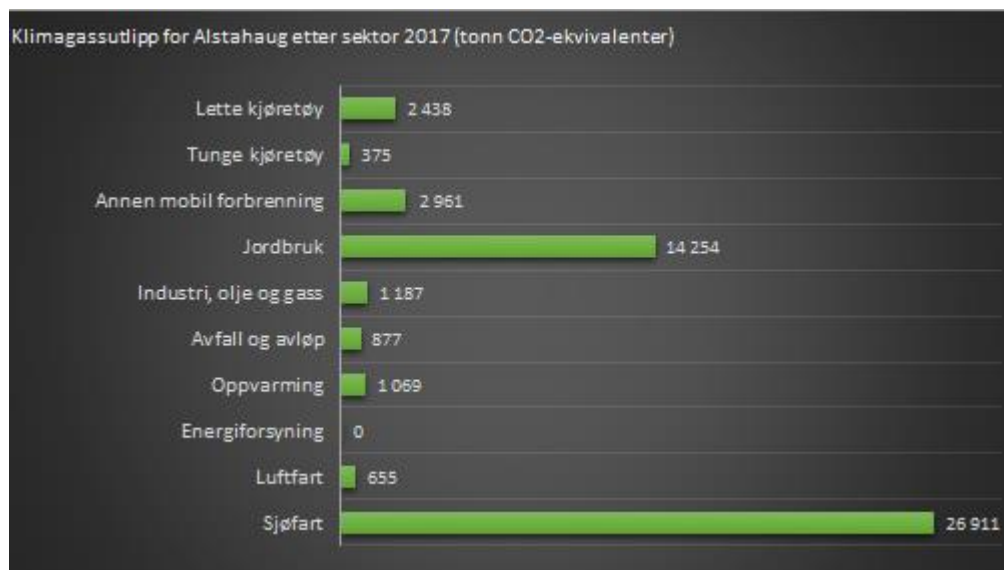
Kommuner og fylkeskommuner skal utarbeide en klima- og energiplan i tråd med statlige planretningslinjer. Målet med klima- og energiplanlegging er å kartlegge nåsituasjonen og gjennomføre tiltak som gir resultat i form av reduserte klimagassutslipp i kommunene. Kommunene har en sentral rolle i arbeidet med å begrense klimagassutslipp, og klima- og energiplanlegging er en lovpålagt oppgave.

Gode planprosesser er ressurskrevende, og fagfeltet man jobber med er i rask utvikling. Klimaspørsmålene er grenseoverskridende og det bør være sammenheng mellom lokalt, regionalt, nasjonalt og internasjonalt nivå. Dette kan være utfordrende for kommune å få til enkeltvis. Sammen med Herøy, Dønna, Leirfjord og Trøna planlegger Alstahaug et felles prosjekt med klima- og energiplan.

Klimaendringer er en stor utfordring, særlig for kystkommunene. Mer vind og vann og i mer konsentrerte mengder legger stor belastning på kommunal infrastruktur. Springflo og flom oppstår hyppigere, blant annet som følge av økt nedbør over med konsentrerte tidsrom og det er behov for å se på løsninger når det kommer til overvann og infrastruktur.

Når det kommer til klimautslipp er Alstahaug på kostragjennomsnittet når det kommer til energiutgifter per m² kommunalt eide bygg, men under snitt for fylket. Energiutgifter som andel av brutto driftsutgifter er litt over snitt for kostragruppe og på snitt for Nordland.

Klimagassutslipp i Alstahaug fordelt etter sektor.



Karbondioksid utgjør nesten 70 % av klimagassutslipp i Alstahaug.



Pandemi

Våren 2020 har Norge og kommunene stått ovenfor en ny utfordring som har påvirket hverdagen for mange. Utbruddet og spredning av det nye koronaviruset SARS-CoV-2, har lagt mange føringer for kommunal drift og vil fortsette å prege kommunens drift og handlingsrom i lang tid fremover.

Selve utbruddet startet i storbyen Wuhan i Hubei-provinsen i Kina i desember 2019, og viruset ble indentifisert i januar 2020. 30. januar 2020 erklærte WHO utbruddet som en "alvorlig hendelse av betydning for internasjonal folkehelse", og 12. mars erklærte WHO utbruddet som en pandemi.

Kommunene har vært sentrale i arbeidet med å holde spredningen av koronaviruset nede. Kommunen er også sentral for å skjerme de eldste, sykeste og mest utsatte gruppene i befolkningen. Koronapandemien har påført kommunesektoren betydelig økte kostnader og reduserte inntekter. KS anslår at landets kommuner vil pådra seg ekstraavgifter og inntektsbortfall på 15-24 milliarder kroner i 2020. Summen består dels økte kostnader til sosialhjelp, helse- og omsorgstjenester, men også reduksjoner i skatteinntekter.

I følge Nav har 490 000 personer har mottatt dagpenger, forskudd på dagpenger eller lønnskompensasjon fra uke 12 frem til nå. I april var 430 000 personer registrert som helt ledige, delvis ledige eller arbeidssøkere på tiltak hos NAV. Totalt var dermed 15,3 prosent av arbeidsstyrken registrert som arbeidssøkere hos NAV nasjonalt. For Alstahaug kommune har arbeidsledigheten de siste par årene vært på rundt 2 %. I mars 2020 økte arbeidsledigheten dramatisk både lokalt og nasjonalt i forbindelse med korona-pandemien. I august 2020 var arbeidsledigheten lokalt nede på 2,8 % som tilsvarer et antall på 105 personer.

Nedgangen i norsk økonomi i 2. kvartal er den dypeste SSB har målt. BNP Fastlands-Norge steg 3,7 prosent i juni. Aktivitetsnivået var likevel knappe 6 prosent lavere i juni enn i februar. Veksten i andre kvartal endte på -6,3 prosent, som er det største fallet SSB noen gang har målt for et kvartal.

SSB gjennomførte en nettundersøkelse om livskvalitet fra 9. til 29. mars i år. Det ble altså gjennomført intervjuer både før og etter de inngripende koronatiltakene ble innført 12. mars da blant annet skoler og barnehager ble stengt. Blant de som besvarte undersøkelsen i dagene før tiltakene ble innført, svarer 25 prosent av befolkningen i alt at de er mye bekymret. Blant

de som besvarte undersøkelsen på eller etter 12. mars, har andelen som er mye bekymret, økt til 31 prosent.

Flere svarer også at de opplever lite glede blant de som besvarte undersøkelsen etter tiltakene ble innført sammenliknet med dem som svarte i dagene før. Her er imidlertid forskjellene mindre enn for opplevelsen av bekymring. I dagene før tiltakene ble innført svarte 22 prosent i befolkningen at de opplever lite glede, mens andelen er på 25 prosent etter tiltakene ble innført.

Økningen i andelen som opplever lite glede, er størst blant pensjonister og personer over 65 år, og minst for barnefamilier. For par med barn er andelen den samme etter tiltakene ble innført, mens den for enslige forsørgere er lavere under tiltakene.

Vi forventer å se konsekvensene av pandemi og tiltakene som er iverksatt i en rekke av faktorene som kan påvirke folkehelsen, som eksempelvis økonomi, utdanning, arbeid og sosiale forhold.

Felles regionale utfordringer

Sandnessjøen er regionsenter for ytre Helgeland, og har viktige regionale servicefunksjoner for nabokommunene. Mange pendler hit for å jobbe, flere næringsaktører har base her, og videregående skole ligger her.

Januar 2020 besluttet helse- og omsorgsminister Bent Høie at Helgelandssykehuset i framtida skal være ett sykehus lokalisert på to steder, med hovedsykehus i Sandnessjøen og omegn, og akuttsykehus i Mo i Rana. Lokaliseringen av dette nye hovedsykehuset er ikke bestemt. I Alstahaug er det særlig to tomter som peker seg ut som aktuelle, den såkalte Karlsenmarka og Radåsmyra. Lokaliseringen av akuttsykehuset i Sandnessjøen og omegn avgjøres i konseptfasen.

Det er viktig å ha et godt og stabilt kommunikasjonsnettverk både via buss, ferge og hurtigbåt. Hurtigruten og særlig flyplassen har også en sentral plass, og Toventunnelen har kuttet ned reisetiden til togstasjon i Mosjøen. Det har vært flere forsøk på å kutte i rutetilbudene og Alstahaug kommune må jobbe aktivt for å opprettholde gode og hyppige kommunikasjonsmuligheter.

Omdømmebygging er viktigere enn noen gang. I planperioden har Sandnessjøen hatt en positiv utvikling som regionsenter, styrket av aktivitet på flere områder. Kulturbadet har slått alle prognoser og det er ingen tvil om at Alstahaug kommunes nye storstue er flittig besøkt og et kjærkommet tilskudd til Sandnessjøen både som kommune- og regionsenter. Det jobbes aktivt fra administrasjonens side for å utvikle, promotere og presentere Alstahaug.

Sandnessjøen sentrum har fått en massiv forskjønnelse de senere år, blant annet gjennom dekor av fasader i form av gatemalerier og gjennom utvikling og oppstramming av trafikkarealet, og fremstår nå som mer innbydende enn noen gang. Det pågår nå et prosjektarbeid med byutvikling av regionsenter Sandnessjøen.

Vurdering av kommuneplanen

Kommuneplanens samfunnsdel

Kommuneplanen består av en samfunnsdel som ble vedtatt 18.09.14 og en arealdel vedtatt 14.12.16.

I kommuneplanens samfunnsdel ble tre innsatsområder vektlagt:

- Bolig
- Kompetanse
- Kommunikasjon, infrastruktur og næring

Bolig

- Status ved rullering av Kommuneplanens samfunnsdel var at kommunen har flere utfordringer knyttet til bolig og bosetting. Selv om det finnes flere regulerte tomter og boligprosjekter har nybyggingen vært beskjedne. Samtidig har etterspørselen etter utleieboliger vært høy. Det har vært mangel på boliger i egnet prisklasse for førstegangsetablerere, og det har også vært mangel på kommunale boliger. Det har vært en utfordring å gi et godt botilbud til de mest vanskeligstilte.
- Samfunnsdelens mål for planperioden var å tiltrekke seg nye innflyttere, særlig i alderskategorien 25-40, og jobbe aktivt for at norske og utenlandske tilflyttere kommer til Alstahaug. Videre er det et mål at folk som jobber i kommunen, også velger Alstahaug som sin bostedskommune. For å nå disse målene, vises det til arbeidsmarked, boligtilbud, skoletilbud, barnehagekapasitet, mulighet for rekreasjon, friluftsliv og variert fritidstilbud, og at kommunens tilbud på disse områdene må være langsiktige og tydelig kommunisert, samt at dagens tilbud må styrkes. Det er et mål at det alltid skal være byggeklare tomter i kommunen, og at de som trenger hjelp til å skaffe bolig på egenhånd skal tilbys gode boforhold. Kommunen skal aktivt gjennom nybygging eller kjøp, skaffe flere boliger. Det skal etableres et bolig- og servicekontor for å kunne gi et godt samlet tilbud.
- Kommunen har så langt i planperioden jobbet konkret med å nå disse målene, bl.a. med å lage en boligsosial handlingsplan, igangsette bygging av kommunale boliger og etablering av et bolig- og servicekontor. Utfordringene er fortsatt mange av de samme, og arbeidet med å nå målene fortsetter i denne planperioden.

Kommunikasjon, infrastruktur og næring

- Ved rullering av samfunnsdelen var det optimisme knyttet til etableringene på Horvnes og den økte næringsaktiviteten innen olje- og gassrelatert industri. De mest positive anslagene viste seg ikke å slå til, men det er enda noe aktivitet på Horvnes. Derimot har handel hatt et uforutsett oppsving som har hatt positiv påvirkning på Sandnessjøen og regionen.
- Samfunnsdelens mål for perioden er å være pådriver for en raskere utbygging av ny og fremtidsrettet infrastruktur, samt ta rollen som sentral utvikler av gode kommunikasjonsløsninger for hele regionen. Dette gjelder også digitale kommunikasjonsløsninger. Alstahaug skal ha en tydelig rolle som vertskap og være en aktiv tilrettelegger for næringslivet, også turisme. Kommunen skal være en viktig bidragsyter til utvikling av best mulig flyrutetilbud. Vi ser mulighet for at Sandnessjøen lufthavn, Stokka kan utvikles til å bli et nav i reiselivsnæringen på ytre Helgeland. Gode kommunikasjonslinjer nordover og sørover, samt utover til

øykommunene er viktig og skal støttes opp om. Det skal etableres en bred, regional oppslutning om sykehuset i Sandnessjøen som regionsykehus med minimum dagens tilbud. Industriområdene skal videreutvikles slik at vi kan ta i mot de som kommer og slik at bedrifter velger Alstahaug foran andre kommuner. Alstahaugs potensiale som Helgelands turistknutepunkt skal utvikles.

- Målene synes i liten grad nådd på dette området. Det er mulig at målene er for vage, eller at arbeidet ikke har vært målrettet/strukturert nok. Det er også en utfordring av forutsetningene har endret seg noe underveis. Det er ønskelig å gi dette området noe mer fokus, og også trekke inn omdømmebygging. Ellers har Alstahaug kommune jobbet med og kommer til å jobbe videre med en digitaliseringsstrategi for å kunne gi brukerne et godt teknologistøttet tjenestetilbud.

Kompetanse

- Ved rullering av samfunnsdelen var Alstahaug inne i en periode med vekst og økt mangfold innen jobbmuligheter. Det var et økende behov for fagarbeider innen ulike fagfelt og økt interesse for utdanning. Sandnessjøen videregående skole, opplæringskontoret og Sandnessjøen sykehjem samarbeidet om et prosjekt for rekruttering av ønsket kompetanse i omsorgssektoren. Det er et velfungerende system med bruk av trainee på en rekke arbeidsplasser.
- Mål for perioden var å beholde ungdom fra regionen, slik at de både tar utdanning her og velger å bosette seg her, etter utdanning. Alstahaug kommune skal ha et helhetlig læringsløp med høy kvalitet fra barnehage til videregående skole. Gjennomføringsevne skal økes for videregående skole og høyere utdanning, bl.a. med tiltak for å følge opp hybelboere. Det skal også etableres en bedre og mer samlet veiledningstjeneste for grunn- og videreutdanning. Alstahaugsamfunnet skal gjøre en felles innsats for å rekruttere ny arbeidskraft og for å beholde eksisterende.
- Selv om tidene har endret seg noe, er behovet for kvalifisert arbeidskraft, særlig innen helsesektor fremdeles til stede. Tall fra folkehelseprofilen viser at andelen som dropper ut fra videregående har gått ned i perioden og ligger nå under landsgjennomsnitt. Målene som er satt og informasjonen vi sitter på vil være verdifulle i det igangsatte arbeidet med endring av skolestruktur. Kompetanse er fortsatt et viktig satsingsområde for Alstahaug kommune.

Kommuneplanens arealdel med kystzone 2016-2022

Kommuneplanens arealdel for Alstahaug ble vedtatt i desember 2016. Ved revideringen av arealdelen ble tema som var definert som innsatsområder i samfunnsdelen særskilt vektlagt og tatt inn i planprogrammet. Det var følgende tema; bolig, kommunikasjon, infrastruktur og næring, og kompetanse.

Gjeldende plan inneholder viktige rammer for bruk og vern av kommunens arealer i tråd med nasjonale retningslinjer og er oppdatert i forhold til ny plan- og bygningslov, LOV-2008-06-27-71. Forrige arealdel ble vedtatt i 2010. Hovedtrekk i revideringsarbeidet har vært;

- Innarbeiding av kommunedelplan for Sandnessjøen i arealdelen.
- Endring av sentrumsgrense og innregulering av byutviklingsområder.
- Tilrettelegging for nye utbyggingsområder for bolig.
- Markagrensen for friluftsområdet *Åsen* er etablert.

Erfaringer med arealdelen i kommuneplanen

Kommuneplanens arealdel 2016-2022 og er dermed relativt ny. Det er allikevel noen forhold som ble tydelig gjennom revisjonsprosessen som kan kommenteres. Koblingen mellom samfunnsdelen og økonomiplanen/handlingsdelen må gjerne komme klarere frem, slik kan det juridisk bindende arealkartet med bestemmelser også forsterkes. Planprogram kan med fordel spisses i fremtidig planarbeid. Spesielt ved en delvis revidering av arealdelen vil et tydelig og avgrenset planprogram begrense omfanget av arbeidet til en rimelig tid og ressursbruk.

I neste revisjon må arbeidet med å sikre juridiske referanser og sikre sammenhenger mellom ulike planer i planbestemmelsene fortsette. Gjennom nylig vedtatt arealdel er det lagt inn mer boligareal enn det befolkningsutvikling og behov i kommunen tilsier, slik at det vil være fornuftig å se på byutviklingsstrategi, fortetningsområder og byutviklingsområder fremfor å planlegge for nye store utbyggingsområder til bolig i neste revisjon av kommuneplanen. I tillegg bør tilrettelegging for næringsvirksomhet prioriteres.

Samlet vurdering

Samfunnsdelen som den foreligger er moden for revidering. Det er imidlertid per dags dato begrenset kapasitet, men man ser at det er fornuftig å starte neste kommunestyreperiode med et slikt arbeid. Det er aktuelt å gjøre noen grep i denne perioden for å gjøre klart til dette arbeidet. FNs bærekraftsmål, folkehelse og klima- og energiplan vil legge føringer for struktur og tema. Arbeidet med å rullere samfunnsdel bør imidlertid starte opp seinest 2023. Arealdelen har ikke behov for revidering i planperioden.