

Konsekvensutredning friluftsliv, lek og rekreasjon, Krokenåsen, Alstahaug kommune

Gbnr 38/795 m.fl.
Dato: 30.09.2015



LandArk as
landskapsarkitekter mnl
fotograf

www.landark.no

Innhold

1. Innledning	2
2. Sammendrag	2
3. Områdebeskrivelse (0-alternativet)	3
4. Metode	10
4.1 Konsekvensanalyse	11
4.2 Registrering og vurdering av verdi for friluftsliv, lek og rekreasjon	11
4.3 Tiltakets virkning/omfang.....	13
4.4 Samlet vurdering av konsekvenser	15
5. Avbøtende tiltak	16
6. Konklusjon	16
7. Referanser	17
8. Vedlegg.....	17

1. Innledning

Rapporten er en konsekvensutredning innen temaet friluftsliv, lek og rekreasjon. Utredningen er gjennomført på oppdrag fra firmaet Ingeniør Carl U. Bugge. Tiltakshaver planlegger å legge til rette for fortetting av et boligområde og etablere nye og felles parkeringsplasser, og garasjer m.m på Krokenåsen i Alstahaug kommune. I tillegg, og som avbøtende tiltak, vil det legges til rette for å kunne etablere en større lekeplass og en ny småbarnslekeplass. Foreslått planområde er på 33,5 daa.

Utredningen er videre basert på planprogrammets bestilling vedrørende temaet friluftsliv, lek og rekreasjon. Utredningen er gjennomført i henhold til de krav til konsekvensutredninger som plan- og bygningsloven setter. Utredningen inneholder en beskrivelse av dagens situasjon og en vurdering av mulige konsekvenser for det planlagte inngrepet og avbøtende tiltak.

2. Sammendrag

LandArk as har foretatt en konsekvensutredning innen temaet friluftsliv, lek og rekreasjon i forbindelse med detaljregulering av området Krokenåsen i Alstahaug kommune. Grunnlaget for en verdisetting av området baseres på kriterier for dagens bruk og potensiell bruk av et myrlendt friområde, en mindre del av et friområde vest i prosjektområdet, en eksisterende lekeplass samt en lekeplass regulert til formålet lek i eksisterende reguleringsplan.

Friområdene og lekeplassene er i dag preget av sterk gjengroing og de ligger brakk. Friområdet, som er myrlendt, er bløtt og har flere myrhull, men det ligger bra plassert til midt i et større boligfelt, og det har et stort potensiale med mulighet til friluftsliv, lek og rekreasjon dersom det blir drenert, ryddet for kratt og opparbeidet. For friområdet vest i prosjektområdet ønskes det å bruke en mindre del av dette området til parkering. Dette friområdet er i dag gjengrodd av kratt. I tilknytning til dette området er det en eksisterende gangsti. Områdets beskaffenhet og størrelse tilsier ikke at det har noe større potensiale for friluftsliv, lek og rekreasjon i forhold til det store friområdet midt i feltet. Det er en eksisterende lekeplass inne i planområdet, men denne er forfalt med utrangerte lekeapparater, og den er i tillegg overgrodd av kratt. Eksisterende lekeplass vil bli flyttet ca. midt i eksisterende boligbebyggelse og få betegnelsen småbarnslekeplass. Det er i eksisterende reguleringsplan avsatt et område til lek øst i planområdet og dette området ligger i dag brakk og ligger inntil det myrlendte friområdet. Dette området er også overgrodd av kratt samt at det er myrlendt.

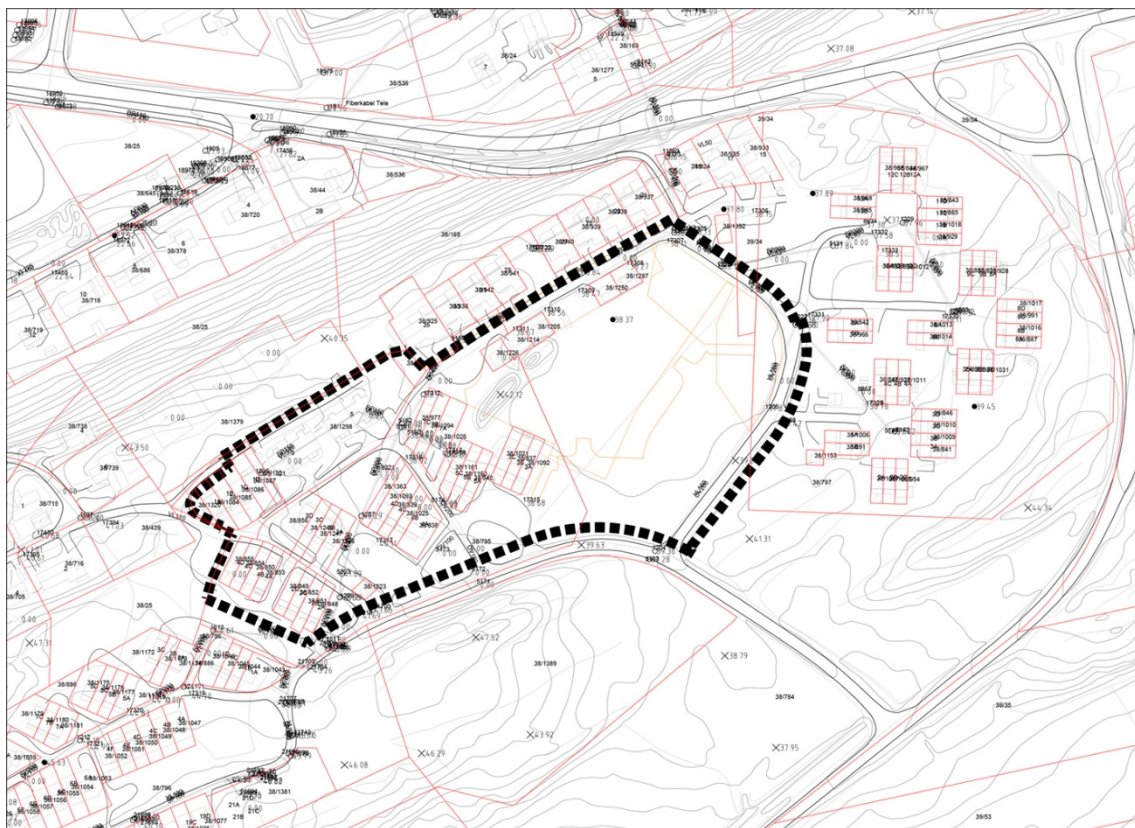
Sammendrag fra konsekvensutredningen:

- Med bakgrunn i dagens gjengrodde friområder og området som er avsatt til lek i eksisterende reguleringsplan, og spesielt ettersom det største området består av myr samt den dårlige tilstanden til eksisterende lekeplass, vurderes området til å ha liten verdi for friluftsliv, lek og rekreasjon.
- Tiltakets virkning/omfang for friluftsliv, lek og rekreasjon ved opparbeidelse av planområdet til boligfelt og avsetting og tilrettelegging av en større lekeplass og en småbarnslekeplass ses på som middels positivt.
- Tiltakets samlede konsekvens blir med utgangspunkt i konsekvensviften liten positiv konsekvens for friluftsliv, lek og rekreasjon.

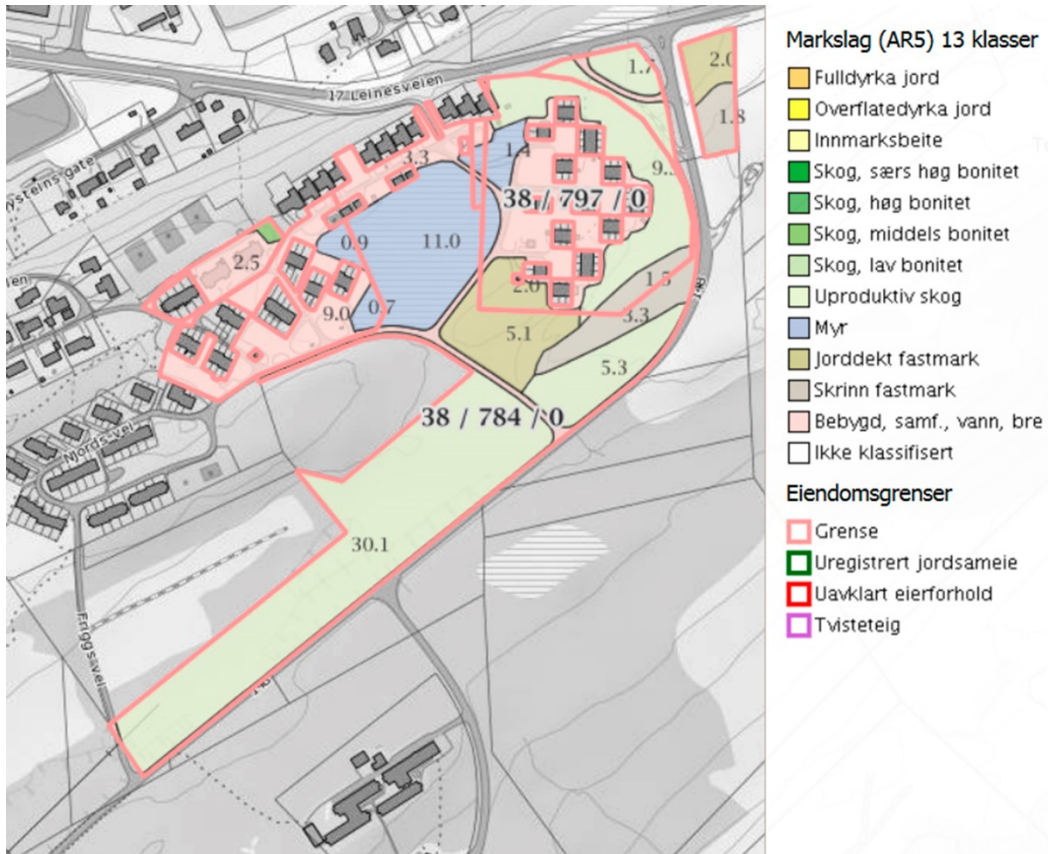
Det foreligger ingen alternative planer for området. 0-alternativet vil dermed ikke medføre endringer fra dagens situasjon. Dette alternativet får da heller ingen konsekvens for friluftsliv, lek og rekreasjon.

3. Områdebeskrivelse (0-alternativet)

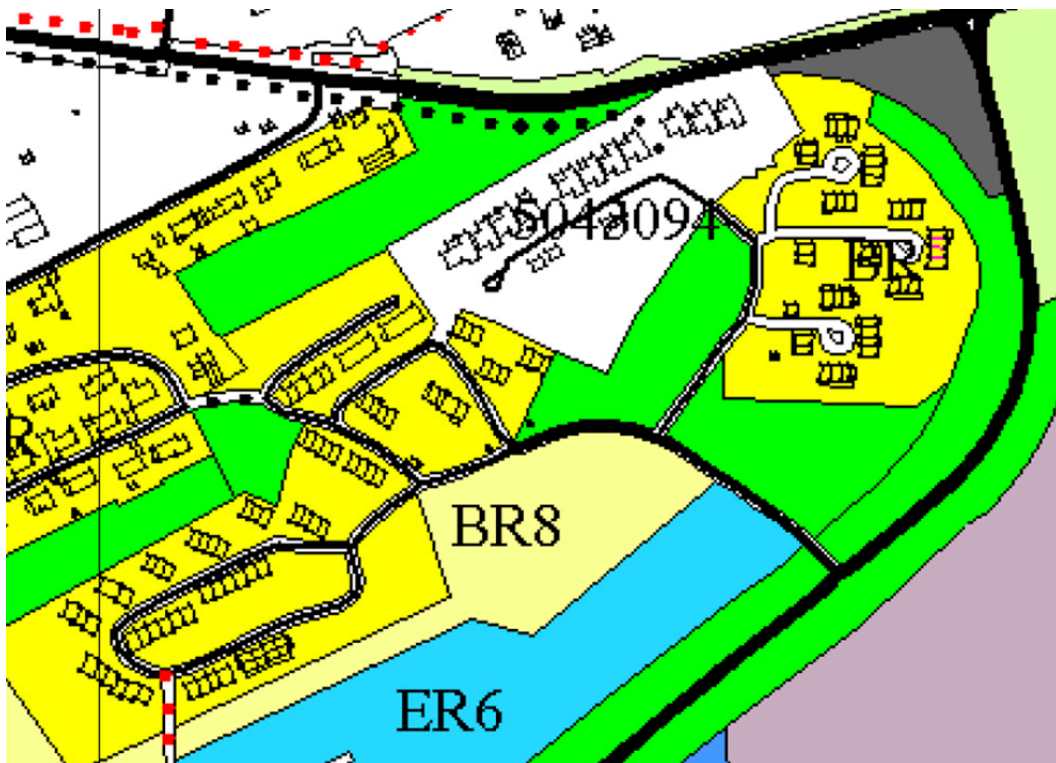
Planområdet omfatter området Krokenåsen i Alstahaug kommune som ligger øst i kommunen ved Siva. Krokenåsen ligger ca. 2,5 km og 5 minutters kjøring fra Sandnessjøen sentrum. Arealet er på ca. 33,5 daa og grenser mot boligveger, eksisterende boliger og friområder i hele planområdet, jfr. figur 1. Den største delen av planområdet er i dag bebyggt med rekkehus. Parkering skjer delvis på egen tomt, men det er for få parkeringsplasser innenfor hver tomt i forhold til behovet for området. I tilknytning til boligfeltet ligger det en lekeplass. Lekeplassen er tydelig redusert, overgrodd og lekeapparatene er utrangerte og i dårlig forfatning. Dette er dagens tilbud til lek og rekreasjon for barna i hele planområdet. Det er to friområder innenfor planområdet. Det ene friområdet vest i planområdet er overgrodd, og i tilknytning til friområdet ligger det en gruset gangsti som binder sammen boligfeltet. Det andre friområdet samt et område avsatt til lek i gjeldende reguleringsplan, er et større myrlendt område midt inne i planområdet. Området er preget av sterk gjengroing og det er ingen synlige tegn på at området blir aktivt brukt til rekreasjon slik det framstår i dag. Myra er våt med flere myrhull. Begge friområdene samt området som er avsatt til lek i gjeldende reguleringsplan, er heller ikke tilrettelagt for rekreasjon, friluftsliv eller lek. Figur 2 viser arealfordelingen i området.



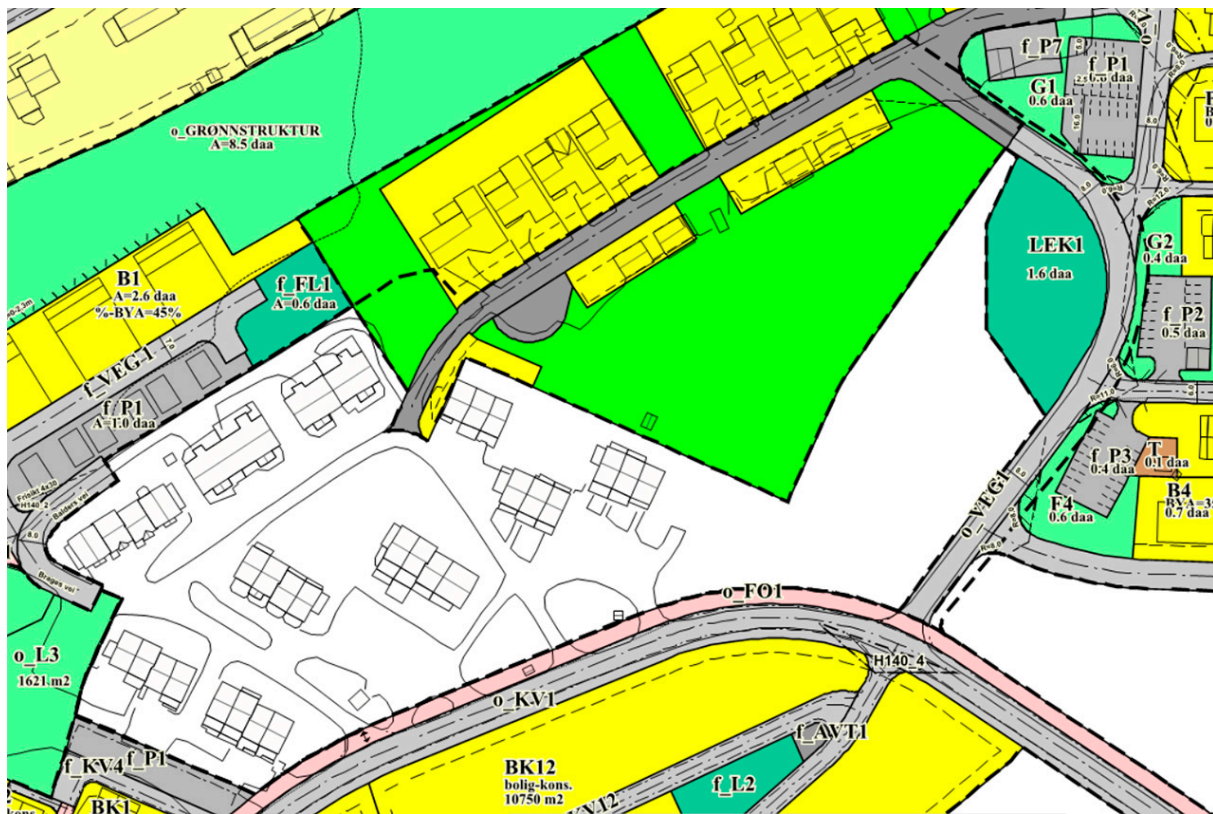
Figur 1. Skisse som viser planområdet med foreslått reguleringsgrense (stiplet linje).



Figur 2: Oversiktskart fra Gårdskart som viser arealfordelingen i området.



Figur 3: Utsnitt av kommunedelplanen for området



Figur 4: Utsnitt av gjeldende reguleringsplan for området



Bilde 1. Bildet viser hvordan det aktuelle frområdet ser ut i dag. Det er overgrodd av krattvegetasjon.



Bilde 2. Bildet viser randvegetasjonen inn mot friområdet.



Bilde 3. Til venstre i bildet ligger friområdet som er sterkt igjengrodd.



Bilde 4. Bildet viser hvordan det aktuelle friområdet ser ut i dag inne på området. Området består av krattvegetasjon og det er myrlendt. Det er ingen tydelige spor etter aktivitet/tråkk i området.



Bilde 5. I midten av bildet ses et av flere større myrhull.



Bilde 6. Bildet viser gangstien som i gjeldende reguleringsplan er regulert til kjørevei. Friområdet vest i prosjektområdet ligger til høyre for gangstien og det er overgrodd av kratt.



Bilde 7. I fremkant av bildet ses gangstien og krattet bak denne er området som er avsatt til friområde i gjeldende reguleringsplan.



Bilde 8. Dagens lekeplass er overgrodd og består av utrangerte lekeapparater. Dette er dagens tilbud til barna for uorganisert lek og fritidsaktiviteter i hele planområdet.



Bilde 9. Eksisterende lekeplass.



Bilde 10. Område som er satt av til lekeplass i eksisterende reguleringsplan. Området ligger brakk og er overgrodd med kratt. Området er også bløtt på grunn av myra.

4. Metode

Konsekvensutredningen er utført med utgangspunkt i fastsatt utredningsprogram og gjeldende forskrift om konsekvensutredninger etter plan- og bygningsloven.

Veiledende dokumenter for metodikk for vurdering av konsekvenser for friluftsliv er:

- Statens vegvesen Håndbok 140: *Konsekvensanalyser (2006)*
- DN-håndbok nr. 11-2000 og DN-håndbok 13-2007 i forhold til kartlegging og vurdering av biologisk mangfold.
- DN-håndbok nr. 18: *Friluftsliv i konsekvensutredninger etter plan- og bygningsloven, 2001*
- DN-håndbok nr. 25: *Kartlegging og verdisetting av friluftsområder, 2004*
- DN-veileder: *Metode for landskapsanalyse i kommuneplan, 2011*

Følgende alternativer vil bli vurdert i konsekvensanalysen for planområdet:

- Alt. 0 Ingen utbygging/ Utbygging av Krokenåsen etter gjeldende reguleringsplaner
- Alt. 1 Utbygging av Krokenåsen etter nytt reguleringsplanforslag

Positive og negative konsekvenser ved de ulike alternativene skal beskrives. Analysen skal ha en oppsummering/konklusjon samt forslag til eventuelle avbøtende tiltak.

Fremgangsmåte

Arbeidet har bestått av:

- Avgrensning av influensområde.
- Bruken av området til friluftsliv, lek og rekreasjon skal beskrives, og konsekvenser av tiltaket i forhold til friluftsliv, lek og rekreasjon skal vurderes.
- Innhente skriftlig uttalelse fra Ingunn Stemland, folkehelsekoordinator i Alstahaug kommune.

I arbeidet er det brukt ulike kilder til informasjonsinnhenting:

- Revidert planprogram for Krokenåsen med merknader og innspill
- Kommunale reguleringsplaner for Alstahaug kommune.
- Gårdskart: www.gardskart.skogoglandskap.no
- Arealisdata på nett. Geologi, løsmasser, bonitet: www.ngu.no/kart/arealisNGU/
- Artsdatabanken. Artskart. Artsdatabanken og GBIF-Norge. www.artsdatabanken.no
- Direktoratet for naturforvaltning. Naturbase: www.naturbase.no
- Skriftlig uttalelse fra Folkehelsekoordinator Ingunn Stemland i Alstahaug kommune.
- Befaring.

4.1 Konsekvensanalyse

Denne konsekvensutredningen er basert på en «standardisert» og systematisk tre-trinns prosedyre for å gjøre analyser, konklusjoner og anbefalinger mer objektive, lettere å forstå og lettere å etterprøve, og følger metoden i «Håndbok 140 Konsekvensanalyser» (Statens vegvesen 2006). I utredningen er det også tatt utgangspunkt i veiledere fra Direktoratet for naturforvaltning, se kap. 7. Referanser.

Trinn 1. Registrering og vurdering av verdi

Det vil si å vurdere hvor verdifullt et område eller miljø er. Verdien angis på en tredelt skala: liten - middels - stor. Verdien angis på en glidende skala og vises på en figur hvor verdien markeres med en pil. For friluftsliv skal det foretas ei verdivurdering i henhold til DN-håndbok 25, «*Kartlegging og verdsetting av friluftsområder*». Som det går fram av tabellen i håndbokas kap. 4.2.5 skal også potensiell bruk tillegges vekt.

Trinn 2. Tiltakets virkning/omfang

Her skal det vurderes hvilke endringer tiltaket antas å medføre for de ulike miljøene eller områdene, og graden av denne endringen. Omfang angis på en femdelt skala: stort negativt - middels negativt - lite/intet - middels positivt - stort positivt. Omfanget angis på en glidende skala og vises på en figur hvor omfanget markeres med en pil.

Trinn 3. Samlet vurdering av konsekvenser

Det vil si å avveie mellom de fordeler og ulemper et definert tiltak vil medføre. Konsekvensen for et miljø/område framkommer ved å sammenholde områdets verdi og omfang. Konsekvensutredningen skal angis på en nidelt skala fra meget stor negativ til meget stor positiv konsekvens.

4.2 Registrering og vurdering av verdi for friluftsliv, lek og rekreasjon

Selve prosjektområdet består av boligbebyggelse, parkeringsplasser, en lekeplass som er tydelig redusert med utslitte lekeapparater og overgrodd av krattvegetasjon samt to friområder og ett område som er avsatt til lek i gjeldende reguleringsplan. Friområdene og området som er avsatt til lek i gjeldende reguleringsplan, bærer alle preg av å være sterkt gjengrodd og uframkommelig, i tillegg består det største området også av myr og flere myrhull. Det er de to friområdene og området som er avsatt til lek i gjeldende reguleringsplan samt eksisterende lekeplass som er registrert og vurdert som områdets verdier for friluftsliv, lek og rekreasjon, se figur 5.

I følge Naturbase.no er ikke friområdene innenfor planområdet kartlagt som friluftslivsområder som er i bruk i kommunen, dette bekreftes også av Folkehelsekoordinatoren Ingunn Stemland i Alstahaug kommune.

Når det gjelder informasjon fra barnetråkk som ble gjennomført i mai 2015, viser det seg at det ikke er registrert aktivitet i det myrlendte området i planområdet. Det er heller ikke registrert aktivitet på

lekeplassen i krysset mellom Skarpsnogata og Brages vei, jfr. e-post fra Folkehelsekoordinatoren i kommunen som kun viser til aktivitet på lekeplassen i Njårds vei som ligger utenfor planområdet.



Figur 5. Oversikt over områdene som er registrert og vurdert som områdets verdier for friluftsliv, lek og rekreasjon. Område 1 er friområdet som består av myr og kratt, område 2 er en mindre del av et større friområde som er overgrodd av kratt, område 3 er eksisterende lekeplass som er forfalt og område 4 er avsatt til lekeplass i eksisterende reguleringsplan, men er ikke bygd/opparbeidet.

Registrering og vurdering av verdi for det enkelte delområdet:

1. Friområde på myr

For friområdet som er myr er det svært få til ingen tråkk inne på området. Det kan heller ikke observeres stier på flyfoto. Dermed oppfattes det som om det er liten brukerfrekvens av området og de brukerne som eventuelt bruker området er lokale personer vurdert ut fra områdets beskaffenhet, karakter og beliggenhet. Opplevelseskvalitetene i landskapet vurderes til å være liten da området er en overgrodd myr. Området har ingen spesiell symbolverdi, funksjon, egnethet grunnet området sin beskaffenhet. Området er ikke tilrettelagt og området er inngrepsfritt i større grad. Det er en jordvoll vest i området som består av masser etter utbyggingen av boligfeltet for flere tiår siden. Området kan ha kunnskapsverdier i undervisningssammenheng i og med at det er en myr, men den ses på som liten. Området har en god utstrekning, men det er dårlig tilgjengelig da det er overgrodd, bløtt og med flere myrhull. Området har et stort potensial utover dagens bruk, men det vil i så fall avhenge av drenering og tilrettelegging/opparbeiding.

- Av disse grunnene settes verdien av friluftsliv slik områdene framstår i dag til liten.

2. Mindre friområde vest i planområdet

Friområdet er preget av gjengroing. Området har bebyggelse rundt seg på tre kanter og en skogkledd helning på den fjerde kanten. Det er ingen tydelige tråkk her og det er heller ikke spor av større aktivitet. Området er ikke tilrettelagt for friluftsliv, rekreasjon og lek. Områdets beliggenhet og beskaffenhet tilsier ikke at området har en større potensiell bruk som friområde enn den bruken den har i dag.

- Verdien av området for friluftsliv, lek og rekreasjon, sett i forhold til størrelse på området og at det ikke er i større synlig bruk, settes til liten.

3. Eksisterende lekeplass

Den eksisterende lekeplassen er ikke, slik den framstår i dag, lengre egnet til formålet lek da lekeapparatene er ødelagte. I tillegg bærer lekeplassen preg om å ikke være i bruk da den er overgrodd av krattvegetasjon. Det er ikke større synlige tråkk inne på lekeplassen og det ble heller ikke registrert informasjon om aktivitet gjennom «Barnetråkk» som ble gjennomført i mai 2015. Det kan likevel ikke utelukkes at lekeplassen er i bruk. Lekeplassen ligger som en øy med kjøreveier og parkeringsareal rundt seg på alle kanter, der den ene veien også er tilførselsvei inn i boligfeltene. Dette er lite heldig i forhold til områdets egnethet til lekeareal, og av den grunn har området lite potensial selv om lekeplassen oppgraderes.

- Verdien av området for friluftsliv, lek og rekreasjon, slik lekeplassen framstår i dag, settes til liten.

4. Lekeplass avsatt i gjeldende reguleringsplan

Området som er avsatt til formålet lek i eksisterende reguleringsplan er ikke etablert, området ligger brakk og er overgrodd av kratt, området består også av myr. Ettersom området er en del av område 1, Friområde på myr, vises det videre til beskrivelsen av dette området.

- Verdien av området for friluftsliv, lek og rekreasjon, slik lekeplassen framstår i dag, settes til liten.

Samlet registrering og vurdering av verdiene for friluftsliv, lek og rekreasjon:

For alle fire delområdene som er registrert og som har blitt verdivurdert, ble verdien satt til liten. Samlet vurdering av verdien for friluftsliv, lek og rekreasjon for området blir dermed satt til liten.

Verdi: Liten Middels Stor

▲

4.3 Tiltakets virkning/omfang

Omfangsvurderingene er et uttrykk for hvor store negative eller positive endringer det aktuelle tiltaket (alternativet) vil medføre for det enkelte område. Omfanget vurderes i forhold til alternativ 0. Videre må det begrunnes på hvilken måte tiltaket vil endre nærmiljøet.

Fra planprogrammet:

De bebygde arealene består i dag av konsentrert bebyggelse som har en del uløste problemstillinger for arealbruken. Det er av interesse å bedre samkjøre faktisk arealbruk med reguleringsformål. Dette ønskes gjort ved blant annet å fortette området og å tilrettelegge for nye, felles parkeringsplasser som det er stor mangel av enkelte steder i området. Det vil også bli sett på om det er mulig å tilrettelegge for garasjer og om det er mulig med økning i tomtestørrelser for enkelte av de eksisterende private eiendommene. Det er ønskelig å ta en del av det myrlendte friområdet til fortetting av 2- og 4-mannsboliger, og som avbøtende tiltak vil det legges til rette for å kunne etablere en større lekeplass. Ved å legge til rette for at det kan etableres en ny opparbeidet lekeplass, vil det skapes et nytt attraktivt område som innbyr til lek, opphold og rekreasjon. Arealet som kan avsettes til sammenhengende lekeplass vil bli over 6 daa og da gå under betegnelsen nærmiljøanlegg, noe som mangler på Krokenåsen. Hele planområdet dekker et areal på ca. 33,5 daa. Det legges i tiltaket vekt på at adkomst, boliger, parkering og lekeplass skal få en god tilpasning til terreng og landskap.

1. Friområde på myr

Reguleringsplanforslaget foreslår å bruke deler av randsonen til det myrlendte friområdet til å øke størrelsen på noen eksisterende tomter vest i området, fortette området med 2 og 4-mannsboliger i ytterkanten av området i sør, øst og nord. I tillegg vil det opparbeides vei, snuplass samt satt av en garasjeplass midt i den eksisterende rekken med garasjer. Resterende areal av friområdet, mellom garasjerekken og ny bebyggelse, er tenkt brukt til en større lekeplass på over 6 daa som vil få betegnelsen nærmiljøanlegg.

Tiltaket vil i stor grad bedre bruksmulighetene i området ved å fjerne barrierer slik som krattvegetasjonen, myrlendt landskap og øke framkommeligheten også med tanke på universell framkommelighet. Det myrlendte friområdet vil bli mer attraktivt for allmennheten da det planlegges å tilrettelegge deler av det for ferdsel og opphold ved blant annet å tilrettelegge for et nærmiljøanlegg. Tiltaket vil øke området identitetsskapende betydning.

- Tiltakets virkning/omfang for Krokenåsen ved endring av bruk av det myrlendte friområdet ses derfor på som middels positivt.

2. Mindre friområde vest i planområdet

Det mindre friområdet vest i planområdet foreslås brukt til parkering til 6-8 personbiler. Området ved siden av friområdet er i dag avsatt til veiformål, men det er i dag brukt til gangsti. Selv om friområdet blir brukt til parkering, vil det bli tatt hensyn til de myke trafikantene da gangstien beholdes. Ved å tilrettelegge for parkering vil det overgrodde friområdet åpnes opp og bli mer oversiktlig. Det kan dermed føles tryggere å oppholde og bevege seg på gangstien.

- Tiltakets virkning/omfang for Krokenåsen ved endring av bruk av dette friområdet ses på som lite positivt.

3. Eksisterende lekeplass

Eksisterende lekeplass er i gjeldende overordnet plan satt av til formålene boligbebyggelse og friområde. Området er tenkt foreslått brukt til parkering i det nye reguleringsplanforslaget. Lekeplassen er i dag i så pass dårlig forfatning og med manglende vedlikehold, både av lekeapparater og området som helhet, at den mest sannsynligvis er en fare å bruke som lekeplass for barn. Planområdet er allerede utbygd og ettersom det ikke ble tatt høyde for framtidig, utstrakt bilbruk innenfor området da det ble planlagt, er det et stort behov for parkeringsplasser. Disse må tilrettelegges med tanke på et trafikksikkert kjøremønster. Eksisterende lekeplass ligger i dag som en øy med kjøreveier og parkeringsplasser rundt seg, inkludert en tilførselsvei. Lekeplassen har derfor, slik den ligger i dag, en dårlig plassering. Det blir en avveining mellom bruk av området til lekeplass eller parkering og det er et stort behov for begge delene innenfor området. Ettersom det i planforslaget vil foreslås et nærmiljøanlegg i nærheten av denne lekeplassen og ettersom lekeplassen er en øy i et trafikkområde, ses det som stort positivt at lekeplassen flyttes. Likevel er det behov for en småbarnslekeplass i planområdet i tillegg til nærmiljøanlegget for å oppfylle kravene i lekeplassnormen til kommunen.

- Tiltakets virkning/omfang for Krokenåsen ved endring av bruk av lekeplassen ses på som stort positivt.

4. Lekeplass avsatt i gjeldende reguleringsplan

Området er avsatt til formålet lek i eksisterende reguleringsplan. I planforslaget vil det foreslås å endre bruken av deler av denne lekeplassen til boligformål og lekeplass. Det er meningen at lekeplassen skal bli en del av en større lekeplass, et nærmiljøanlegg tilpasset mange brukergrupper. Det ses derfor på som positivt at lekeplassen blir en del av en større sammenhengende lekeplass og friområde.

- Tiltakets virkning/omfang for Krokenåsen ved endring av bruk av lekeplassen ses på som middels positivt.

Tiltakets samlede virkning/omfang

Tiltakets samlede virkning/omfang for de to friområdene, areal avsatt til lek i gjeldende reguleringsplan og eksisterende lekeplass på Krokenåsen ses derfor på som middels positivt.

Omfang: Stor negativt Middels negativt Lite negativt | Lite positivt Middels positivt Stort positivt

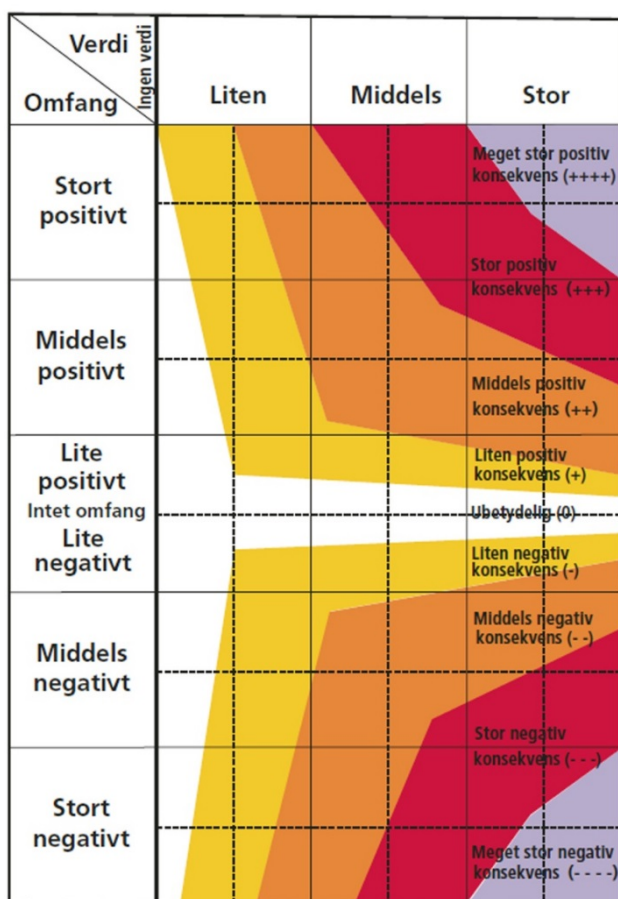


4.4 Samlet vurdering av konsekvenser

Her kombineres trinn 1 (områdets verdi) og trinn 2 (tiltakets virkning/omfang) for å få frem den samlede konsekvensen av tiltaket. Med konsekvenser menes de fordeler og ulemper et definert tiltak vil medføre i forhold til alternativ 0. Konsekvensvurderingen angis på en ni-delt skala fra meget stor negativ til meget stor positiv konsekvens.

Det skal gjøres en vurdering av hvert alternativ samlet for de ikke-prissatte konsekvensene. Det skal også redegjøres for om disse konsekvensene er positive eller negative i forhold til alternativ 0, samt hvilke alternativ som er best og dårligst i forhold til den samlede vurderingen av de ikke-prissatte temaene.

Eventuelle avbøtende tiltak eller annen informasjon, eksempelvis usikkerhet, som kan ha betydning for valg av alternativ, skal framgå som merknad i den samlede konsekvensvurderingen. Avbøtende tiltak kan også redusere graden av negative konsekvenser.



Figur 6. Konsekvensviften. Konsekvensen for et tema framkommer ved å sammenholde områdets verdi for det aktuelle tema og tiltakets virkning (omfang). Konsekvensen vises til høyre, på en skala fra meget stor positiv konsekvens (+ + + +) til meget stor negativ konsekvens (- - - -). En linje midt på

figuren angir null virkning og ubetydelig/ingen konsekvens. Over linja vises positive konsekvenser og under linja negative konsekvenser (etter Statens vegvesen 2006).

Samlet vurdering av konsekvenser

Vurdering av dagens verdi for friluftsliv, lek og rekreasjon for friområdene ble satt til liten og tiltakets virkning/omfang ble satt til middels positivt. Konsekvensene av tiltaket blir med utgangspunkt i konsekvensviften liten positiv konsekvens.

5. Avbøtende tiltak

1. Ved en utbygging av boliger, utvidelse av eksisterende tomter og oppføring av en ny garasje, veier og snuplasser innenfor det myrlendte friområdet, bør resterende område opparbeides til lekeplass, nærmiljøanlegg, med en størrelse på minimum 6 daa, og eventuelle randsoner bør settes av til friområde/-er.
2. Det er behov for en småbarnslekeplass inne i området for å veie opp for at eksisterende lekeplass forsvinner samt for å oppfylle kravene i Alstahaug kommune sin lekeplassnorm.
3. Utforming av nye lekeplasser bør så langt det lar seg gjøre være universelt utformet og tilgjengelig for alle aldersgrupper.
4. Nærmiljøanlegget bør gjerne i tillegg utformes med et parkaktig preg slik at området også blir et attraktivt rekreasjonsareal for voksne.
5. Lekeplassene bør få belysning slik at områdene blir attraktive og trygge også på kveldene/vinteren.
6. For det mindre friområdet vest i planområdet, hvor det er ønskelig å etablere en parkeringsplass for 6-8 personbiler, bør det etableres et kjøremønster som er trafiksikkert spesielt med tanke på de myke trafikantene på gangstien. Det bør være et fysisk skille med for eksempel kantstein mellom gangsti og parkeringsarealet.

6. Konklusjon

- Verdien for friluftsliv, lek og rekreasjon slik området er i dag vurderes som liten.
- Tiltakets virkning/omfang for friluftsliv, lek og rekreasjon med framsatte intensjonene for området ses på som middels positivt.
- Samlet vurdering av konsekvenser (verdi og virkning/omfang) blir liten positiv konsekvens for friluftsliv, lek og rekreasjon, jfr. figur 3. Konsekvensviften.

7. Referanser

Skriftlige referanser

Revidert planprogram for Krokenåsen med merknader og innspill
Statens vegvesen, 2006. Håndbok 140: Konsekvensanalyser, veiledning
DN-håndbok nr. 11-2000 og DN-håndbok 13-2007 i forhold til kartlegging og vurdering av biologisk mangfold.
DN-håndbok nr. 18: *Friluftsliv i konsekvensutredninger etter plan- og bygningsloven*, 2001
DN-håndbok nr. 25: *Kartlegging og verdisetting av friluftsområder*, 2004
DN-veileder: *Metode for landskapsanalyse i kommuneplan*, 2011
Folkehelsekoordinator Ingunn Stemland, Alstahaug kommune

Databaser og nettbaserte karttjenester

Gårdskart: www.gardskart.skogoglandskap.no
Arealisdata på nett. Geologi, løsmasser, bonitet: www.ngu.no/kart/arealisNGU/
Artsdatabanken. Artskart. Artsdatabanken og GBIF-Norge. www.artsdatabanken.no
Direktoratet for naturforvaltning. Naturbase: www.naturbase.no

8. Vedlegg

Vedlegg A; E-post fra Folkehelsekoordinator Ingunn Stemland, Alstahaug kommune

Emne: Forespørsel om barnetråkk

Fra: Ingunn Stemland <Ingunn.Stemland@donna.kommune.no>

Dato: 22.09.2015 14:19

Til: 'Åsfrid Fagervik' <landark@landark.no>

CC: Ellen-Karin Kolle <ellen-karin.kolle@alstahaug.kommune.no>

Viser til forespørsel om uttalelse angående barnetråkk, friluftsliv, lek og rekreasjon i forbindelse med konsekvensutredning av Krokenåsen i Alstahaug kommune.

Informasjon fra barnetråkk gjennomført mai 2015 viser at det ikke er registrert aktivitet i det myrlendte området midt i planområdet. Det er registrert aktivitet i området rundt Njårds vei. Av informasjonen fremkommer det at der er en lekeplass som brukes. I tillegg er det negative registreringer som at området ikke er godt likt på grunn av at det mørkt og forsøplet.

Når det gjelder friluftsliv er området ikke registret å brukes til dette formålet. Nærliggende område på vestlig side av Friggs vei er et registrert friluftsområde.

Det vil bli sett på som positivt for friluftsliv, lek og rekreasjon dersom det legges til rette for større lekeplass og at friområdene gjøres universelt tilgjengelig som beskrevet i planprogrammet.



Ingunn Stemland

Folkehelsekoordinator
Helse

Rådhuset, 8805 Sandnessjøen
Direkte: 75075064 | 95119158
