

Alstahaug  
kommune

# Ung i Alstahaug

*Hva kan gjøres for at alle ungdommer i Alstahaug kommune opplever en større grad av inkludering i ungdomsmiljøet?*



– Et historisk sted med nye muligheter





**Kartlagt av:**

**Ingelise Egelund Edvardsen** – SLT-koordinator, Alstahaug kommune

**Ingunn Stemland** – Folkehelsekoordinator, Alstahaug kommune

**Anette Bøen Hagen** – Koordinator barn og unge med sammensatte vansker/ i risiko

**Bjørg Fønnebø** – Ledende helsesøster, Alstahaug kommune

**Marte Wiig** – Helsesøster, Alstahaug kommune

**Marianne Sjøvoll** – Sosiallærer, Sandnessjøen ungdomsskole, Alstahaug kommune

**Anne Christin Andersen** – Assisterende rektor, Sandnessjøen ungdomsskole, Alstahaug kommune

Veiledet av: **Kent Ronny Karoliussen** og **Elisabeth Nordmo**, KoRus-Nord

Rapporten er skrevet av: **Ingunn Stemland**

Takk til alle bidragsyttere!

# Innholdsfortegnelse

Bakgrunn for kartleggingen .....	6
Kartleggingens målsetting.....	6
Kartleggingsprosessen, metoder og kilder .....	7
HKH-metoden .....	7
Datainnsamling.....	8
Ung i Alstahaug .....	10
Resultater .....	11
Inkluderende ungdomsmiljø i Alstahaug?.....	11
Mobbing .....	14
Skolefravær .....	18
Sosiale møteplasser og tilgjengelighet til disse.....	19
Avsluttende refleksjoner .....	21
Handlingsplan .....	23
Referanseliste .....	26

## Bakgrunn for kartleggingen

Utgangspunktet for analysen hurtig kartlegging og handling (HKH) var et ønske om å fange opp unge i risiko i en tidligere fase. Bakgrunnen for dette var at det i Alstahaug kommune har vært tilfeller som kan tyde på økt kriminell adferd i deler av ungdomsmiljøet, med tilfeller av alvorlig vold, stjeling, rus og hærverk. Høsten 2014 fikk Alstahaug kommune gjennom SLT-koordinator invitasjon fra KoRus-Nord til opplæring i metoden hurtig kartlegging og handling. HKH-kartleggingen skulle gjennomføres med veiledning fra KoRus-Nord. Dette ga mulighet til å undersøke den ønskede problemstillingen nærmere.

I starten av kartleggingsprosessen ble innledende konsultasjon avholdt. På dette møtet var voksne personer fra instansene som jobber med ungdom og representanter for ungdommene selv representert. På møtet kom det frem at bekymringen rundt uønsket adferd i form av alvorlig vold, kriminalitet og rus ikke var så omfattende som det man først hadde trodd. Derimot var det felles oppfatning om at Alstahaug kommune på mange vis synes å ha et lite inkluderende ungdomsmiljø. Utfordringsbildet ble beskrevet med prestasjonspress i ungdomsgruppen og uønsket adferd i retning mobbing og utfrysing. Det var derfor et felles ønske at dette ble fokus for HKH-kartleggingen. Resultater fra elevundersøkelsen og Ungdata 2015 understøtter denne beskrivelsen, gjennom tall som viser at ungdom oppgir å være plaget av ensomhet og mobbing. Det syntes derfor hensiktsmessig å undersøke problemet nærmere.

Etter positivt svar fra Sandnessjøen ungdomsskole etablerte kommunen et kartleggingsteam bestående av SLT-koordinator, folkehelsekoordinator, koordinator barn og unge, to representanter fra ungdomsskolen og to helsesøstre. Styringsgruppen for kartleggingen har bestått av ordfører, kommunalsjef oppvekst, kommunalsjef helse og kommunalsjef næring.

## Kartleggingens målsetting

Kartleggingens målsetting har vært å styrke og samle kunnskapen om ungdomsmiljøet i Alstahaug kommune. Dette skal bidra til et mer målrettet ungdomsarbeid i kommunen. Etter innledende konsultasjon og drøftinger i referansegruppen ble følgende problemstilling definert:

*Hva kan gjøres for at alle ungdommer i Alstahaug kommune opplever en større grad av inkludering i ungdomsmiljøet?*

Et inkluderende miljø er viktig både for den enkeltes helse og velferd, og for samfunnet som helhet (Holmberg 2005). Arbeidsgruppen har derfor valgt en ambisiøs problemstilling der man ønsker at *alle* ungdommer skal oppleve inkludering i ungdomsmiljøet.

Målgruppen er ungdommer i alderen 13 til 16 år som bor i Alstahaug kommune.

I kartleggingen har man hatt fokus på følgende nøkkeltema:

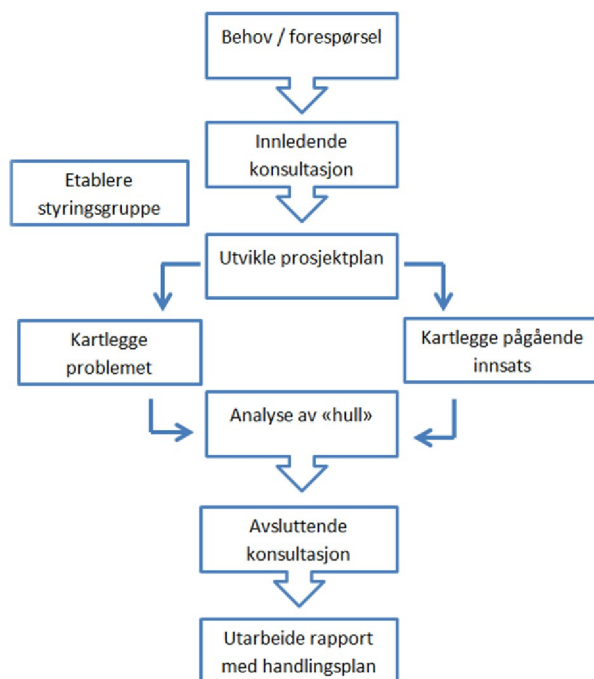
- Inkludering
- Mobbing
- Skolefravær
- Sosiale møteplasser og tilgjengelighet til disse

Kartleggingsrapporten avsluttes med å presentere en handlingsplan. Handlingsplanen er utarbeidet i samarbeid med private og offentlige instanser, og er ment å være et bidrag til Alstahaug kommune for å sette inn målrettede og forebyggende tiltak ovenfor ungdom i kommunen.

## Kartleggingsprosessen, metoder og kilder

### HKH-metoden

HKH er en analytisk tilnærming til sosialfaglige problemstillinger. HKH er den norske versjonen av Rapid Assessment & Response (RAR) som er utviklet av Verdens Helseorganisasjon. Utekontakten i Bergen har i samarbeid med KoRus-Vest Bergen, Stiftelsen Bergensklinikkene oversatt og tilpasset modellen til norske forhold. Det er utarbeidet en manual for opplæring av metoden (Berg & Flesland 2014). Figur 1 beskriver HKH-prosessen.



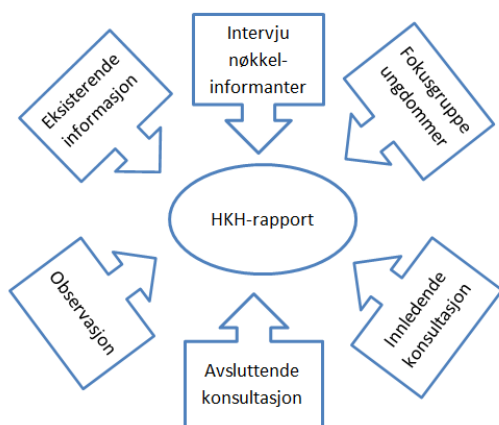
FIGUR 1 HKH-PROSESSEN

HKH-kartleggingens pålitelighet baserer seg på at det brukes en kombinasjonen av kvantitative og kvalitative metoder. Innenfor samme kartlegging gir det muligheten til å

kryssjekke mulige funn (Berg & Flesland 2014). Målet med en HKH-kartlegging er ikke vitenskapelig perfektjon, men god nok kunnskap til å kunne komme med konkrete forslag til handling.

## Datainnsamling

Ved å benytte eksisterende data i kombinasjon med nye undersøkelser, kartlegges det identifiserte problemområdet. Parallelt med dette innhentes opplysninger om ulike instansers pågående innsats. Analysen blir gjennomført ved metodetriangulering. Det innebærer at funn identifiseres på grunnlag av gjentatte treff i datamaterialet som er innhentet fra forskjellige kilder. Figur 2 viser en oversikt over de kildene som ble brukt i denne kartleggingen.



FIGUR 2 KILDER OG METODER

Videre beskrives de forskjellige kildene som ble benyttet til datainnsamling i denne kartleggingen.

### Innledende og avsluttende konsultasjon

Instanser med kjennskap til ungdomsmiljøet i Alstahaug kommune ble invitert til et møte, innledende konsultasjon, ved oppstart av kartleggingen. Møtet ble holdt 17.februar 2015. På møtet deltok representanter fra skole, politi, ambulanse, FAU, barnevern, psykisk helse og rustjeneste, utekontakt, ungdomsklubb, ungdomsrådet, elevråd, politikere og drosjenæringen. Målet med møtet var å samle opplysninger om tema og danne grunnlag for kartleggingens målsetting og valg av nøkkeltema.

Avsluttende konsultasjon ble holdt 1.oktober 2015. De fleste som deltok på dette møtet hadde også deltatt på den innledende konsultasjonen. Deltakerne fikk presentert funn fra kartleggingen. I tillegg fikk de mulighet til å kommentere funnene og diskutere videre handlingsplan gjennom en type kafédialog.

### Innhenting av eksisterende informasjon

Eksisterende informasjon som er benyttet som kilder i rapporten er Ungdata i Alstahaug kommune (2013 og 2015), Elevundersøkelsen (2014), statistikk fra folkehelseinstituttet og SSB, Alstahaug kommunes årsrapport (2014) og diverse forskningsartikler.



## Intervju med nøkkelinformanter

Det ble gjennomført åtte intervjuer med nøkkelinformanter. Dette er personer med god innsikt i ungdomsmiljøet i Alstahaug kommune. Informantene representerte kommunale tjenester, ungdoms- og videregående skoler og fritidstilbud. Alle intervjuene ble gjennomført etter den samme intervjuguiden, som var utarbeidet av kartleggingsteamet.

## Fokusgruppeintervju

Det ble tilsammen gjennomført fire fokusgruppeintervju med ungdommer. Av disse var det to fokusgrupper med elever fra Sandnessjøen ungdomsskole, en fokusgruppe med elever fra Søvik oppvekstsenter og en fokusgruppe med elever fra Sandnessjøen videregående skole. Ungdommene som deltok i fokusgruppeintervju var plukket ut for å representere forskjellige deler av ungdomsmiljøet og ble rekruttert av helsesøster og/eller sosiallærer ved skolene. Hver fokusgruppe varte i 45-60 minutter og bestod av en ordstyrer og en referent fra kartleggingsteamet, og seks til åtte ungdommer. Alle intervjuene ble gjennomført etter den samme intervjuguiden, som var utarbeidet av kartleggingsteamet.

Når det videre i rapporten henvises til «*ungdommene*» er dette informasjon innhentet fra fokusgruppeintervjuene.

## Observasjon

Det ble gjennomført tre observasjoner i tre forskjellige skolegårder. Alle observasjonene ble utført av to observatører i langfriminuttet på de tre skolene. Kartleggingsteamet utarbeidet egne observasjonsskjema til dette arbeidet.

## Kartlegging- og analyseprosessen

Planlegging av kartleggingen startet desember 2014 og kartleggingsteamet ble etablert i starten av 2015. De fikk deretter opplæring i HKH-metoden. Problemstillingen for kartleggingen ble utformet etter innledende konsultasjon i februar 2015. Datainnsamling ble gjort i perioden mai til august 2015. Før datainnsamlingen startet utarbeidet kartleggingsteamet intervjuguider som ble brukt i intervjuene med nøkkelinformanter og fokusgrupper. Intervjuguiden var utarbeidet etter den samme malen og inneholdt spørsmål innenfor følgende forhåndsbestemte tema: ungdomsmiljøet, skole/klubb/idrettslag, fritid og helse. Under temaet skole/klubb/idrettslag ble spørsmålene tilpasset etter hvilken instans intervjuobjektene tilhørte. Ungdommene fikk spørsmål om alle tre temaene, mens nøkkelinformantene fikk spørsmål knyttet til sin arbeidsplass.

Analyseprosessen har pågått kontinuerlig gjennom hele kartleggingen, men hovedanalysen ble gjennomført når datainnsamlingen var avsluttet. Noe regnes som et funn når det kommer fra flere kilder, men det er også et funn dersom kildene har motstridende informasjon om det samme temaet. Etter at datainnsamlingen var ferdig ble funnene sortert på tema. I denne rapporten presenteres funnene etter følgende undertema: Inkludering, mobbing, skolefravær og sosiale møteplasser.

Funn vedrørende selve problemområdet og funn vedrørende hvordan problemene håndteres i dag, er i analysen vurdert i sammenheng for å identifisere «hull». Et «hull» er i denne

sammenhengen, når aspekter ved et problemområde ikke møtes av velegnede og tilstrekkelige tiltak.

Etter at analysen var gjennomført ble den avsluttende konsultasjonen holdt. På dette møtet ble funn og hull fra kartleggingen presentert og diskutert med deltakerne. Hull fra kartleggingen og diskusjoner fra avsluttende konsultasjon, har dannet grunnlaget for handlingsplanen som presenteres i slutten av denne rapporten. Etter den avsluttende konsultasjonen ble det holdt egne møter med Alstahaug frivilligsentral og representanter fra skole for å diskutere konkrete tiltak til handlingsplanen.

Gjennom hele kartleggingsprosessen er styringsgruppen jevnlig informert om status og pågående arbeid. Utarbeidelsen av handlingsplanen er gjort i samarbeid mellom arbeidsgruppen og styringsgruppen. Handlingsplanen er derfor godt forankret i styringsgruppen.

## Ung i Alstahaug

I Alstahaug kommune bor det per 1.januar 2015 384 personer i alderen 13-16 år. Av disse er det 208 gutter og 176 jenter (SSB 2015).

Alstahaug kommune har sju grunnskoler; tre barneskoler, en ungdomsskole og tre oppvekstsenter med elever fra 1-10 klasse. De tre oppvekstsentrene er lokalisert i distriktene Søvik, Tjøtta og Austbø, mens de resterende skolene er lokalisert i Sandnessjøen. Sandnessjøen ungdomsskole har med sine 247 elever flest ungdommer i målgruppen for denne kartleggingen (Årsrapport Alstahaug kommune 2014).

Den videregående skolen i regionen er lokalisert i Sandnessjøen og har rundt 450 elever. Dette medfører at en stor andel av ungdommene i aldersgruppen 16-20 år fra Alstahaug og nabokommuner, befinner seg i Sandnessjøen store deler av tiden. Sandnessjøen blir derfor et naturlig knutepunkt for mange ungdommer. I forbindelse med videregående skole har kommunen til enhver tid sirka 80-100 ungdommer som er hybelboere.

Alstahaug er en øykommune på Helgelandskysten med rundt 7500 innbyggere. Et naturlig knutepunkt for kommunikasjon på Ytre Helgeland, der det er et stadig voksende næringsliv. Hovedårsaken til dette har vært etablering av oljerelatert industri i området noe som igjen gir tilflytting til kommunen.

Sandnessjøen er et regionsenter med sykehus, flyplass 10 minutter fra sentrum med direktefly til Oslo, Trondheim og Bodø, hurtigruteanløp og gode forbindelser til våre nabokommuner Herøy, Leirfjord, og Dønna.

I Alstahaug kommune er det forskjellige tjeneste- og fritidstilbud til ungdom. Av kommunale tjenestetilbud direkte rettet mot ungdom finnes kulturskole, utekontakt, ungdomsklubb, barne- og ungdomspsykiatrisk poliklinikk, pedagogisk-psykologisk tjeneste, støttekontaktordning, SLT-koordinator (Samordningsmodell for Lokale, forebyggende Tiltak mot rus og kriminalitet), koordinerende enhet for barn og unge med sammensatte vansker,

skolehelsetjeneste, helsestasjon for ungdom, psykisk helsearbeider, hjelpetjenesten og barnevern. Frivillige lag og foreninger tilbyr flere forskjellige organiserte og uorganiserte aktiviteter som ungdom kan delta på i fritiden. Av aktiviteter finnes bl.a. 4H, fotball, ridning, håndball, treningscenter, korps, bowling, skyting, friidrett, turning og teater (Årsrapport Alstahaug kommune 2014).

## Resultater

Problemstillingen for denne kartleggingen har vært: *Hva kan gjøres for at alle ungdommer i Alstahaug kommune opplever en større grad av inkludering i ungdomsmiljøet?*

I det følgende vil funn som kom fram i analyseprosessen bli beskrevet. Inkludering har vært hovedtema for denne kartleggingen, men flere undertema har dukket opp underveis. Temaene er til dels overlappende, men beskrives fordi det hjelper oss å få et mer helhetlig bilde av hva som kan gjøres for å skape et mer inkluderende ungdomsmiljø. I denne delen presenteres funnene etter følgende undertema: Inkludering, mobbing, skolefravær og sosiale møteplasser.

Inkludering kan tolkes og defineres på ulike måter. I forbindelse med vår kartlegging forstår vi inkludering som muligheten for tilhørighet og deltakelse i et fellesskap. Det å være inkludert i fellesskapet medfører deltakelse, normalisering, likeverd, mangfold, livskvalitet og tilhørighet. Et inkluderende samfunn er derfor viktig både for den enkeltes helse og velferd, men også for samfunnet som helhet (Holmberg 2005).

### Inkluderende ungdomsmiljø i Alstahaug?

Ungdomsmiljøet i Alstahaug beskrives i hovedsak som positivt. Det er et bredt tilbud av organiserte aktiviteter man kan delta på. Her nevnes bl.a. fotball, ridning, håndball, treningscenter, korps, bowling, skyting, friidrett, turning og teater. Resultater fra Ungdata 2015 viser at mange (72 %) oppgir å være aktiv i en eller annen fritidsorganisasjon. Dette betyr at mange ungdommer deltar i aktiviteter/på arenaer hvor de er sammen med andre ungdommer med felles interesser.

De spurte instansene har mange inkluderingstiltak. Det nevnes blant annet at Sandnessjøen idrettslag arbeider med en plan for inkludering, utekontakten kan etter behov sette i gang egne grupper (jentegrupper, guttegrupper, venninnegrupper osv.) og bruker ofte turer og aktivitet som metode. I skolen er det fokus på klasse miljø og relasjonskompetanse. De fleste har rutiner for hvordan man tar i mot nye, men ingen av de spurte instansene hadde egne planer og rutiner for hvordan den nye skulle inkluderes sosialt.

Ungdomsskolene i Alstahaug kommune følger programmet *MOT i ungdomsskolen*. MOT-programmet oppleves av både ungdommene og nøkkelinformantene som positivt med tanke på inkludering. Imidlertid ble det nevnt at MOT kanskje blir brukt for lite systematisk, og det ble stilt spørsmålsteget om programmet fungerer for inkludering av dem som trenger det mest. Bruk av programmet *MOT i ungdomsskolen* beskrives og drøftes nærmere under avsnitt om *Mobbing* i denne rapporten.

## Klikkdannelser og grupperinger

Flere av våre informanter beskrev at det innad i ungdomsmiljøet er klikkdannelser og grupperinger etter interesser. På ungdomsmøtene ble det sagt det kan være vanskelig å komme inn i nye miljøer, og at hvem man er venn med kan ha noe å si for innpass i gjengen. For dem som ikke tilhører noen gruppe etter interesse, kan det være vanskelig å komme inn i en gjeng. Resultatene fra Ungdata 2015 viser at 18 prosent av ungdommene oppgir å ha vært plaget av ensomhet den siste uken.

Funnene viser at ungdommene på Sandnessjøen ungdomsskole er lite sammen på tvers av klassene, og at aldersblanding er lite benyttet i undervisningen. Dette er motsatt for ungdommene fra Søvik oppvekstsenter. De oppgir å være sammen på tvers av klassene og at det ofte benyttes aldersblanding i undervisningen. Videre beskriver ungdommene at de er lite sammen på tvers av skolene. Manglende og dårlig tilbud innen kollektivtransport gjør det utfordrende å delta på aktiviteter for ungdommene som bor utenfor sentrum.

Av nøkkelinformantene og ungdommene ble det beskrevet at det er lite rom for å være annerledes. Det å være annerledes forklares med atferd der den enkelte ungdom/gruppe skiller seg ut fra mengden, ved å ikke oppfører seg etter aksepterte sosiale normer. Dersom man av en eller annen grunn ikke er helt som alle andre, kan man ha utfordringer med å få innpass i miljøet. Dette gjelder både på skolen og på fritiden. For dem som er annerledes beskrives overganger mellom eksempelvis barne- og ungdomsskole som ekstra sårbare når det gjelder inkludering.

I intervjuguiden var det ikke lagt opp til spørsmål omkring inkludering av ungdom med minoritetsbakgrunn. Allikevel kom det frem fra nøkkelinformanter og ungdommer at ungdom med minoritetsbakgrunn i all hovedsak søker sammen både i skoletiden og på fritiden. Det kom ikke frem av intervjuene hvorvidt dette ble sett på som positivt eller negativt, heller ikke hvilke konsekvenser og utfordringer dette medfører. I denne kartleggingen er problemstillingen ikke undersøkt nærmere. Det er likevel et funn som tilsier at det kan være behov for nærmere undersøkelser vedrørende inkludering av minoritetsungdom i ungdomsmiljøet i Alstahaug kommune.

## Idrett som arena

I Alstahaug kommune oppgir 67 prosent av ungdommene å ha deltatt på aktiviteter i idrettslag den siste måneden (Ungdata 2015). Der er en jevn fordeling mellom gutter og jenter. Tall for aldersgruppen 13-19 år viser at det er 207 jenter og 206 gutter som er medlem av et idrettslag i Alstahaug kommune (Nordland idrettskrets 2014). Funn fra denne kartleggingen viser at minoritetsungdom i mindre grad deltar i idrettslag. Det var en oppfatning blant nøkkelinformanter at særlig jenter med minoritetsbakgrunn er fraværende.

Idretten beskrives som en arena for både inkludering og ekskludering av flere av informantene som ble intervjuet. Positive sider som trekkes frem når det gjelder idretten som arena for inkludering er at dette er et sted man skaper vennskap og man blir en del av en gruppe. På den andre siden oppga nøkkelinformanter og ungdommer at idretten kan være en arena for ekskludering ved at prestasjonsfokuset kan bli høyt blant trenere, foreldre og medspillere.

Ungdom som bodde lengre fra sentrum understreket at dårlig kollektivtilbud gjør at man ikke kommer seg til og fra aktiviteter. Dersom man ikke har foreldre eller andre voksne som har muligheten for å hente og bringe, ekskluderes man fra å delta på aktiviteter.

Man ser at frafall i idretten øker med alderen. Andelen som oppgir å delta på aktiviteter gjennom idrettslag faller fra 75 prosent i 8.klasse, til 57 prosent i 10.klasse (Ungdata 2015). Flere av informantene i vår undersøkelse sa at det ikke finnes system for rekruttering inn i idretten, de som slutter blir ikke hanket inn igjen. På spørsmålet «*Hvorfor man slutter i idrettslag?*» svarer flere ungdommer at *topping av lag* eller *at man ikke er god nok* er mulige årsaker. Andre årsaker var at man *går lei* eller *har det for travelt*.

### Økonomi og deltakelse

I Alstahaug ser man en tendens til at flere barn bor i lavinntektsfamilier. Tall fra kommunens folkehelseprofil viser en økning fra 9,6 prosent i 2014 til 11 prosent i 2015. Økonomi oppgis av nøkkelinformantene som en begrensende faktor for deltakelse og inkludering både i idretten og andre sosiale tilbud som koster penger. Kantinen på Sandnessjøen ungdomsskole nevnes som et tilbud som kan virke ekskluderende, da ikke alle har råd til å betale for en hel måned av gangen.

Det er en utfordring å fange opp de familiene som trenger økonomisk bistand for å kunne delta på lik linje med andre. Flere informanter ønsker om bedre ordninger som sikrer at økonomi ikke blir en faktor for ekskludering. Eksempelvis jobber Sandnessjøen idrettslag med å få opprettet et fond som kan benyttes til dette formålet, og frivilligsentralen jobber med å opprette utstyrssentral. Det er også et ønske om at kantinen på Sandnessjøen ungdomsskole ser på flere mulige løsninger for betaling. Slik at der er mulig å betale for enkeltdager i stedet for abonnement. Informantene viser også til stønadsordninger gjennom NAV, for at barn i lavinntektsfamilier skal kunne drive med fritidsaktiviteter. De oppfattet at ordningen var for lite kjent eller at de som hadde behov, kviet seg for å benytte den.

## Oppsummering

- Ungdomsmiljøet beskrives i hovedsak som positivt
- I ungdomsmiljøet er det klikker og gjengannelser ut fra interesser
- De fleste instanser har rutiner for hvordan man tar i mot nye, men ingen av de spurte instansene hadde egne planer og rutiner for hvordan den nye skulle inkluderes sosialt
- Det å være annerledes av en eller annen årsak kan gjøre det vanskelig å få innpass i miljøet. Lite rom for å være annerledes
- Ungdommene er generelt lite sammen på tvers av klassetrinn og på tvers av skoler
- Minoritetsungdom søker i all hovedsak sammen med hverandre. Det er behov for nærmere undersøkelser av inkludering av minoritetsungdom i ungdomsmiljøet i Alstahaug kommune
- Økonomi kan være en begrensende faktor for deltakelse og inkludering i aktiviteter som koster penger
- Det er en utfordring å fange opp dem som har behov for økonomisk hjelp.
- Økonomiske stønadsordninger er dårlig kjent

## Mobbing

Mobbing foregår ofte på eller i nærheten av skolen (Foreldreutvalget for grunnskoleopplæring 2009). Våren 2003 vedtok stortinget en lov som ofte blir kalt barnas arbeidsmiljølov. Det er kapittel 9a i opplæringsloven, og her slås det fast at alle elever har rett til et godt fysisk og psykososialt miljø som fremmer helse, trivsel og læring. Et inkluderende ungdomsmiljø i Alstahaug kommune forutsetter at ingen barn og unge utsettes for krenkende ord og handlinger som for eksempel mobbing.

### Mobbing i Alstahaug kommune

Ungdata 2015 viser at 14 prosent av ungdommene på ungdomsskoletrinnet blir utsatt for mobbing. Dette er en økning på tre prosent siden 2013. Mobbing defineres her som «å bli utsatt for plaging/trusler og eller utfrysing av andre ungdommer på skolen eller i fritiden, og/eller utsatt for plaging/trusler av andre unge på mobil eller internett hver 14. dag eller oftere». Sammenlignet med nasjonale tall som ligger på 9 prosent utmerker Alstahaug seg i negativ retning. Det er i tillegg verdt å merke seg at det i Ungdata 2015 ikke er en signifikant forskjell på om det er gutter eller jenter som utsettes for mobbing. I begge undersøkelsene var det rapportert mest mobbing i 8.klasse.

Elevundersøkelsen understøtter at mobbing er et problem blant ungdommene i Alstahaug. Videre viser elevundersøkelsen at antall elever som opplever å bli mobbet flere ganger i uken er omtrent dobbelt så mange som registrerte saker ved skolene (med vedtak etter §9a). Dette er sammenfallende med spørsmål vedrørende elever som opplever krenkende adferd.



Omtrent halvparten av elevene svarer i Elevundersøkelsen at ingen voksne på skolen vet om dette. I våre intervju med ungdommene var noen av elevene sin oppfattelse at det var avhengig av hvilken lærer man kontaktet, om rapportering av mobbing blir tatt tak i eller ikke.

I følge Ungdata 2015 er andelen ungdommer som oppgir å være *mobbere*, lavere enn andelen som oppgir å bli *mobbet*. Den samme undersøkelsen viser at færre jenter enn gutter oppgir at de mobber. Gjennom intervju med nøkkelinformanter kom det frem at jentene oftere enn guttene er mobbere gjennom utestenging, baksnakking, blikk og holdninger. Det kan være mange årsaker til disse forskjellene, men det kan tyde på at det bør jobbes med bevisstgjøring av hvordan ungdommers egen adferd påvirker andre ungdommer og medelever.

Gjennom intervju av nøkkelinformanter og ungdommene rapporteres det at mobbing i hovedsak skjer i det skjulte i form av utfrysing, utestenging fra sosiale tilstelninger på fritiden, kroppsspråk som blikk, holdninger og grimaser. På intervjuene ble det også understreket at nettmobbing var utbredt. Resultater fra Ungdata 2015 viser at fire prosent oppga å utsettes for mobbing via sosiale medier, mens mobbing ved plaging, trusler eller utfrysing utgjør en større andel.

På spørsmål om hva som er grunnen til at noen blir mobbet, svarer samtlige informanter at de som holdes utenfor fellesskapet er de ungdommene som «ikke er A4». Både de voksne og ungdommene beskrev at det er lite rom for å være annerledes. På spørsmål om hva som legges i det å «ikke være A4» sier informantene at det er de ungdommer som eksempelvis har lav sosial kompetanse, er svært beskjedene eller de som rett og slett oppfører seg annerledes. Forskning viser at de ovennevnte beskrivelsene på å ikke være A4 er identifisert som risikofaktorer knyttet til mobbing (Smith 2014).

### Konsekvenser av mobbing

Mobbing kan ha konsekvenser for mange involverte, den som utsettes for mobbing, den som utfører handlingen, familien til de direkte involverte og de som har en skolehverdag hvor man blir vitne til at det foregår negative handlinger mot medelever. Elever som utsettes for mobbing opplever både fysiske og psykiske konsekvenser av dette, blant annet redusert selvfølelse og symptomer på angst og depresjon. Disse problemene kan vedvare inn i voksen alder. Reaksjonene kan også være fysiske i form av vondt i magen, søvnproblemer og mareritt. Mobbing kan også ha negativ innvirkning på elevens trivsel, sosiale tilhørighet og skoleprestasjoner. Videre er det funnet at mobbing i ungdomsskolen øker sannsynligheten for frafall i videregående opplæring og i arbeidslivet når de kommer i 20-årene (Frugård Strøm m.fl. 2013, NOU 2015:2). Ungdommer og nøkkelinformanter nevnte flere av symptomene ovenfor som mulige årsaker til at deres medelever var hjemme fra skolen. Skolefravær er diskutert nærmere som et eget tema senere i denne rapporten.

Det er ikke bare elever som mobbes som kan oppleve psykiske vansker senere i livet. De som mobber andre barn har ofte høyere nivå av psykiske helseplager senere i livet, sammenliknet med de som ikke gjorde det (Arseneault m.fl. 2006, Ttofi m.fl. 2011, NOU 2015:2).

## Hvordan forebygge mobbing?

### **Faktorer som fremmer et trygt psykososialt miljø**

De fleste ungdommene i Alstahaug oppgir at de trives godt (Ungdata 2015), men det er en betydelig utfordring at tallet øker på ungdommer som oppgir å bli mobbet.

Det er per i dag igangsatt en rekke tiltak i Alstahaug kommunes skoler med mål om en mobbefri oppvekst. Skolene arbeider for å styrke et godt og inkluderende skole- og læringsmiljø, der krenkende adferd ikke aksepteres i skolens kultur. Det er fokus på relasjonskompetanse og det arbeides kontinuerlig med å følge opp registrerte saker med vedtak etter § 9a. Andre tiltak som gjennomføres i skolene er (syv første punkt blir gjennomført på alle skoler, de tre siste på en del av skolene):

- Handlingsplan mot mobbing
- Trivselsplan
- Rutiner for håndtering av krenkende adferd
- Holdningsskapende undervisningsopplegg
- Stor tilstedeværelse og tilsyn av voksne.
- Årlig kartlegging
- Arbeid med nettvett
- Skolemegling
- Trivselsledere/Trivselsprogrammet
- Fadderordning

Kartleggingen finner at det er igangsatt flere tiltak for å forebygge mobbing ved skolene i kommunen, men at gjennomføring av tiltak til en viss grad er avhengig av den enkelte lærer. I en nasjonal undersøkelse fant man at i skoler hvor det er lite mobbing er elevene læringsmotiverte, trivselen er høy, det er gjensidig forpliktende relasjoner og en god dialog (Lødding og Vibe 2010, NOU 2015:2). De som lykkes i dette arbeidet har en enighet i lærerstaben. De har skriftlige rutiner og er trygge på hva de har blitt enige om. Det er tydelig klasseledelse og tydelige voksenroller, og en griper tidlig inn for å justere forhold mellom elevene, slik at det ikke utvikler seg i ubehagelig retning (Lødding og Vibe 2010, NOU 2015:2). Det at mobbing stadig er en utfordring i vår kommune kan derfor tyde på manglende system og oppfølging i det forebyggende arbeidet mot mobbing i skolene.

På gruppenivå har de som mobber gjerne et høyere nivå av aggressiv og fiendtlig atferd ovenfor andre mennesker (Smith 2014, NOU 2015:2). I skolene i Alstahaug kommune blir ikke anmerkninger på oppførsel brukt systematisk som indikator for om ungdommene utestenger, plager eller truer andre ungdommer. Ved å få på plass et slikt system kan man kanskje komme tidlig til og forebygge at disse elevene opptrer krenkende overfor andre.

Kartleggingsteamet fant at det var ulik praksis for bruk av mobiltelefon i skoletiden. Det ble sagt at mobilbruk i friminuttene kunne være en måte å trekke seg unna for dem som står utenfor. Noen av informantene mente at å forby mobilbruk i skoletiden vil være et viktig tiltak i et mobbeforebyggende arbeid.



### **Foreldresamarbeid**

I likhet med NOU (2015:2) trakk nøkkelinformanter i denne kartleggingen frem at foreldrerollen og foreldresamarbeid er viktig for å bekjempe og forebygge mobbing. I intervju med ungdommene ble det sagt: «Hvis foreldrene mobber, så mobber også ungene». Nielsen (2011) og Jørgensen (2012) understøtter disse funnene, hvor de peker på at det er hjemme barna lærer hva som er god folkeskikk. De tenker da hvordan man skal oppføre seg mot andre, respekt for andre, være inkluderende og ta hensyn til andre barn. Som et forebyggende tiltak er det fra høsten 2015 satt i gang foreldreveiledningskurs for alle som venter barn i Alstahaug kommune. Man har også tilbud til foreldre som søker hjelp gjennom *koordinerende enhet for barn og unge med sammensatte vansker*. Med tanke på mobbing som et økende problem vil det fortsatt være viktig å ha fokus på foreldrerollen og foreldresamarbeid.

### **Programmer**

Nordisk institutt for forskning, innovasjon og utdanning har gjennomført en undersøkelse, hvor et av målene var å finne ut hva som kjennetegner skoler med høye og lave mobbetall. Resultantene fra denne undersøkelsen viste at det å ha programmer mot mobbing ikke nødvendigvis betydde at skolen hadde lave mobbetall. Mobbing må forstås i en større sammenheng, og det er bare langsiktig målbevisst arbeid som nytter (Lødding og Vibe 2010).

Ungdomsskolene i Alstahaug kommune følger programmet *MOT i ungdomsskolen*. Det er et helhetlig pedagogisk program der elevene har opplegg med MOT 14 ganger over tre år. Besøkene har en varighet på 1 – 2 ½ time. Gjennom dialog, øvelser, rollespill og ung til ung-formidling bevisstgjøres ungdom til å ta vare på hverandre og ta egne valg (MOT 2015). Alle besøkene har forskjellig innhold, tema og målsetninger. Disse er igjen knyttet opp mot elevens læreplan i forskjellige fag. Flere av informantene i vår undersøkelse påpekte at MOT er en viktig bidragsyter når det gjelder mobbeforebyggende arbeid i skolen. Det ble imidlertid sagt at MOT kanskje blir brukt for lite systematisk, og det ble stilt spørsmålsteget om programmet har en direkte effekt mot mobbing. Forskjellige program i forbindelse med forebygging av mobbing ble vurdert av Nordahl-utvalget, på oppdrag fra Utdanningsdirektoratet og Sosial- og helsedirektoratet. Rapporten fra dette arbeidet viste at MOT fungerer godt for å løfte den enkelte elev når det gjelder å ta egne valg, men det har liten eller ingen effekt i arbeidet mot mobbing. Derimot trekkes eksempelvis Olweusprogrammet frem som et antimobbeprogram med best resultater (Nordahl-utvalget 2006).

Den forebyggende effekten av å ha et program vil avhenge av skolens evne og vilje til å implementere det, skoleeierens oppfølging og programmets strategi for implementering og oppfølging (Eriksen m.fl. 2014, NOU 2015:2). Erfaringer viser at det er en utfordring når det gjelder skolens implementering, og det anbefales å utvikle skolens kapasitet til gjennomføring av det arbeidet som kreves (Eriksen m.fl. 2014, NOU 2015:2).

## Oppsummering

- Andel elever i ungdomsskolen som oppgir å bli mobbet har økt
- Mobbing skjer hovedsakelig i det skjulte i form av utfrysning, utestenging fra sosiale tilstelninger på fritiden og kroppsspråk som blikk, holdninger og grimaser
- Det bør jobbes med bevisstgjøring av hvordan ungdommers egen atferd påvirker andre ungdommer og medelever
- De som mobbes og holdes utenfor fellesskapet er de som framstår litt annerledes
- Skolene bruker ikke anmerkninger på oppførsel som indikator på om ungdommer utestenger/plager/truer andre ungdommer
- Oppfølging av forebyggende tiltak mot mobbing er til en viss grad avhengig av den enkelte lærer ved skolene. Det kan derfor tyde på manglete system eller oppfølging av systemet i det forebyggende arbeidet mot mobbing
- God dialog med foreldre vil være viktig i arbeidet med å forebygge mobbing
- *MOT i ungdomsskolen* blir av ungdomsskolene brukt som antimobbeprogram
- Forskning har vist at programmet har liten eller ingen effekt mot mobbing

## Skolefravær

Høyt skolefravær har uheldige konsekvenser for elevenes faglige utvikling og sosiale tilhørighet. Der høyt fravær ikke skyldes somatisk sykdom kan det være en indikator på psykososiale vansker (Ingul m.fl. 2012). Skolefravær kan skyldes både individuelle og relasjonelle årsaker. Relasjonelle årsaker til at elever utvikler langvarig alvorlig skolefravær kan f.eks. være alvorlige atferdsproblemer, mobbing og vanskelige familieforhold (Ingul 2005). Da fravær fra skolen kan skyldes mobbing og kan ha konsekvenser for elevenes sosiale tilhørighet, har vi i denne kartleggingen valgt å ha skolefravær som et eget tema.

Ifølge tall fra Ungdata 2015 oppgir 29 prosent av elevene i ungdomsskoletrinnet at de ofte gruer seg for å gå på skolen. Når det gjelder skulk svarer 25 prosent at de har skulket skolen minst en gang de siste 12 månedene, og 7 prosent har skulket seks ganger eller mer de siste 12 månedene.

På spørsmål om årsaken til at noen ungdommer har høyt skolefravær oppga nøkkelinformanter og ungdommer i denne kartleggingen flere forskjellige årsaker. Følgende forhold ble nevnt flere ganger:

- De som føler at de ikke passer inn – de som ikke er A4
- Dårlig inneklima på sentrumsskolen som fører til hodepine. Dette understøttes også av Elevundersøkelsen. I skrivende stund utbedres dette ved hjelp av installering av nytt ventilasjonssystem.
- Psykisk uhelse, i all hovedsak symptomer på depressivt stemningsleie og angst
- Manglende mestring/motivasjon/skolelei/skolevegring
- De elever som sliter faglig

- Elever som har det vanskelig hjemme
- For lite søvn og manglende oppfølging hos foreldre

Uansett hva som er bakgrunnen for fravær kan dette være en indikator på at ungdommen ikke har det bra. Det er viktig at elevene fanges opp tidlig, at det jobbes aktivt med å finne de bakenforliggende årsaker og at det settes i verk en tverrfaglig oppfølgingsplan.

I intervju med nøkkelinformanter ble det sagt at det er i høy grad opp til den enkelte lærer om fravær førers eller ikke. I tillegg er det ikke felles forståelse for når fravær er så stort at det er grunnlag for bekymring. Ut i fra intervju med nøkkelinformanter virker det som om det er mangelfulle rutiner for registrering og håndtering av fravær. Det samme gjelder rutiner for hvordan og hvilke tiltak som skal igangsettes ved høyt fravær. Manglende rutiner for registrering og håndtering av fravær er i seg selv en risikofaktor, da den utsatte eleven kan få enda høyere skolefravær (Aspunvik m.fl. 2015).

### ***Konsekvenser av skolefravær***

Mye fravær kan påvirke læringsresultater, motivasjon, mestring og dermed lysten til å lære. Videre kan det føre til dårlige vaner som følger elevene inn i arbeidslivet og gjør ugyldig fravær mer legitimt (Havik, Bru & Ertesvåg 2014). Videre vet man at det er en klar sammenheng mellom fravær på ungdomsskolen og sannsynligheten for ikke å fullføre videregående opplæring (St.mld. 44 08/09 Utdanningslinja). Frafall i videregående skole er knyttet til helse- og levekårsproblemer senere i livet. Tilknytningen til arbeidsmarkedet blir også markant bedre når videregående skole er fullført. De som avbryter skolegangen på videregående skole har større sjanser for å havne utenfor eller i en marginal posisjon i arbeidsmarkedet. Sannsynligheten for å være registrert som arbeidssøker hos NAV, og for å motta offentlig støtte, er også høyere i denne gruppen (Dahl, Bergsli og van der Wel 2014).

Med bakgrunn i årsakene nevnt over vil forebygging av skolefravær bli et viktig fokusområde fremover for skolene i Alstahaug kommune.

#### **Oppsummering**

- Fravær kan være en viktig indikator på at ungdommen ikke har det bra
- Det er mangelfulle rutiner for fraværsoppfølging i skolene Alstahaug kommune

### **Sosiale møteplasser og tilgjengelighet til disse**

Tilrettelegging av offentlige rom og møteplasser kan bidra til trivsel og samvær, og vil kunne gi positive ringvirkninger for sosial kontakt og sosiale aktiviteter (Folkehelsemeldingen 2013). Folkehelsemeldingen uttrykker videre at «utformingen av bygg, bomiljøer og offentlige rom kan bidra til å fremme gode møteplasser og legge til rette for samvær, ulike aktiviteter og bevegelse». Flere av ungdommene som ble intervjuet sa at sosiale møteplasser og tilgjengelighet til disse er viktig for et inkluderende ungdomsmiljø i Alstadhaug kommune.

### **Møteplasser i Alstahaug kommune**

Ungdommer i Alstahaug kommune møtes på forskjellige arenaer. Av aktiviteter ble håndball, skyting, friidrett, fotball, riding, korps, 4H og teater nevnt. I tillegg ble fysiske møteplasser som området i og rundt Stamneshallen, hjemme hos hverandre, bowlingen, kino og klubben nevnt. Noen av ungdommene oppga at de hadde mange steder å være mens andre mente at man har ingen steder å være. Delte meninger om tilgjengeligheten til steder å være understøttes også av tall fra Ungdata 2015 hvor 45 prosent svarte *svært/nokså bra* og 31 prosent svarte *svært/nokså dårlig* på spørsmålet «*Hvordan opplever du at tilbudet til ungdom er i ditt nærmiljø når det gjelder lokaler til å treffe andre unge på fritida?*».

Kulturbadet er nå offisielt åpnet og er en ny møteplass for innbyggere i Alstahaug og regionen rundt. Kulturbadet inneholder en storsal for konserter/teater/konferanser, blackbox/dansesal, folkebad, kino, turistinformasjon, bibliotek, galleri, kulturskole og frivilligsentral. De fleste av arrangementene i Kulturbadet krever inngangsbillett. Som beskrevet tidligere i rapporten er det en økning i andel barn som bor i lavinntektsfamilier. Mange familier vil derfor ikke ha råd til å benytte aktivitetene i Kulturbadet.

Ungdomsklubben i Sandnesjøen ble nevnt flere ganger som en mulig sosial møteplass. Det gjennomgående er at både ungdommer og voksne mener at klubben har stort potensiale som en inkluderende arena for mange, dersom det kommer en bredere vifte av tilbud. Eksempler på aktiviteter som nevnes er kafe, mopedverksted og åpen hall. Sånn som tilbudet er nå blir ikke klubben sett på som et tilbud for alle. I intervju med nøkkelinformanter og ungdommer trekkes det frem at klubben er et veldig bra tilbud for dem som benytter seg av den. Samtidig oppgir flere av ungdommene at det blir sett på som negativt å gå i klubben, noe som gjør at man er redde for hva vennene sier dersom man går dit. Det går av datamaterialet frem at ungdommer fra forskjellige miljøer gikk godt sammen de få gangene der hadde vært tilbud om åpen hall. Ungdomsklubben på Søvik oppleves av dem vi intervjuet som et positivt tilbud for alle. Her kommer elever fra barne- og ungdomsskolen sammen. Klubben arrangeres av de eldste ungdommene med hjelp fra foreldre som stiller opp som vakter.

Når det gjelder møteplasser i skoletiden er det i løpet av våren 2015 kommet to nye arenaer på Sandnessjøen ungdomsskole: kantine og bibliotek. Ungdommene nevner også gymsalen som et mulig sted med potensiale til å bli en felles inkluderende arena dersom den åpnes for aktiviteter i friminuttene. Kantinen blir i hovedsak sett på som et svært positivt tiltak. I 2013 oppga 44 prosent at de spiste lunsj. I 2015 var andelen økt til 69 prosent. Etter at kantinen kom ser man altså en kraftig økning i andelen som oppgir å spise lunsj (Ungdata 2013, 2015). Selv om kantinen i hovedsak oppleves positivt, nevnes det også at det ikke er plass til alle i kantinen og at det er dumt at man ikke kan betale for enkeltdager.

### **Ny organisering på kommunal ungdomstjeneste**

I Alstahaug kommune er det en pågående prosess for å endre organiseringen av ungdomsklubben og utekontakten i en ny ungdomstjeneste. De som går på klubben beskrives som ungdommer som i all hovedsak ikke har tilhørighet til andre organiserte aktiviteter. Gjennom intervju av nøkkelinformanter kom det fram at man var bekymret for at den nye



ungdomstjenesten skulle bli for organisert og derfor ikke fange de som allerede er brukere av klubben. I tillegg er det ønskelig at dette blir et sted hvor ungdommene kan møte voksne. Dette kan være foreldre eller voksne med en annen bakgrunn som f.eks. helsepersonell, utekontakt eller helsesøster.

### ***Mulige årsaker til at sosiale møteplasser oppleves som mangelvare***

Funnene over viser at tilgjengeligheten til de forskjellige møteplasser oppleves ulikt, og at mange ungdommer derfor mener at sosiale møteplasser er en mangelvare. Dårlig kollektivforbindelse for ungdommer utenfor sentrum ble nevnt som en begrensende faktor når det gjelder tilgjengelighet til møteplasser. Dette bekreftes også av tall fra Ungdata 2015, hvor 33 prosent ikke er fornøyd med kollektivtilbudet i kommunen. Flere ungdommer mente at informasjon om hva som finnes av aktivitetstilbud og møteplasser er for dårlig. Økonomi kan ha noe å si for om sosiale møteplasser oppleves tilgjengelig og inkluderende.

#### **Oppsummering**

- Det er delte meninger blant ungdommene når det gjelder tilgjengeligheten til sosiale møteplasser
- Ungdommene etterlyste informasjon om hvilke aktivitetstilbud og møteplasser som finnes
- Det er behov for flere arenaer der ungdom kan møtes gjennom uorganiserte aktiviteter
- Dårlig kollektivtilbud nevnes gjentatte ganger som en begrensende faktor for å delta på aktivitetstilbud
- Økonomi nevnes gjentatte ganger som en faktor som kan ha betydning for om sosiale møteplasser oppleves tilgjengelig og inkluderende

## **Avsluttende refleksjoner**

Det har vært svært nyttig for Alstahaug kommune å gjennomføre denne kartleggingen. Det har vært et godt engasjement fra flere sektorer i kommunen gjennom hele prosessen. I en liten kommune som Alstahaug ser man at en arbeidsgruppe satt sammen på tvers av sektorer har vært utfordrende i den grad man blir svært sårbare for endringer. Derfor har det manglet noen med skolefaglig bakgrunn i arbeidsgruppen, etter at skolens representanter gikk over i nye stillinger i løpet av kartleggingsprosessen.

Det skolefaglige perspektivet er allikevel ivaretatt i utarbeidelsen av rapporten, da alle resultater og utarbeidelser av handlingsplan er diskutert med styringsgruppen hvor kommunalsjef for oppvekst og kultur har vært representert.

Etter diskusjon av resultater med styringsgruppen kom det et innspill på bruk av ordet *inkludering*. Det å bruke dette ordet kan i seg selv være med på å holde noen utenfor fellesskapet. Dette ble begrunnet med at når ordet *inkludering* brukes så betyr det at man

snakker om noen som står utenfor og skal inkluderes. Under mål og tiltak i handlingsplanen er derfor ordet *inkludering* bevisst byttet ut med *ivaretagelse av den enkelte i fellesskapet*.

## Handlingsplan

Mål	Tiltak	Ansvar	Frist
<b>Inkludering: Klikker og gjengdannelse</b>			
Holdningsskapende arbeid på flere arenaer	Planarbeid og tiltak rettet mot befolkningen generelt skal vektlegge ivaretagelse av den enkelte i fellesskapet	Rådmann og alle avdelingsledere i kommunalt tjenesteapparat, politikere, lag og foreninger, foreldre	
Trygghet for den enkelte elev og ivaretagelse i fellesskapet på skolen	Skolene utarbeider tiltaksplan for holdningsarbeid på feltet. Organisering/holdningsarbeid	Skoleledelsen Evalueres gjennom årlig skolevurdering og indirekte gjennom elevundersøkelsen og Ungdata	Klar til bruk høst 2016
Aksept for mangfold			
Trygghet for den enkelte ungdom og ivaretagelse i fellesskapet på fritidsarena.	Kommunen tar initiativ til møter med lag/foreninger med oppfordring til lag/foreninger om å utarbeide tiltaksplan på feltet/området. Holdningsskapende arbeid.	Folkehelsekoordinator	
Aksept for mangfold			
Bedre bussforbindelser kan skape bedre mulighet for deltakelse på aktiviteter. Sikre at ungdommer i distriktet kan delta på fritidsaktiviteter og aktiviteter	Undersøke muligheten for å fremme forslag til Nordland fylkeskommune om bedre bussforbindelser i kommunen på kveldstid og i helger	Folkehelsekoordinator i samarbeid med kommunalsjef næring	
<b>Inkludering: Økonomi og deltakelse</b>			
Sikre at økonomi ikke blir en begrensende faktor for deltakelse	Etablere utstyrsbank Skolen må ha det utstyret som kreves for de aktiviteter de arrangerer.	Frivilligsentral og skolene	
	Fond?? Se på systemer for oppfølging og samarbeid med barnevernet/NAV/koordinator Barn/unge.	Folkehelsekoordinator	

	Kultur/badeland/idrett Rabaterte tilbud/søskenmoderasjon	Frivilligsentralen	
<b>Mobbing</b>			
Stopp mobbing	Mer systematisk oppfølging når det gjelder forebygging og verktøy til bruk i mobbesaker. System for formell oppfølging er på plass. (§9a)		Evalueres gjennom skolevurdering (helsefremmende skole)
	Vurdere og evaluere bruk av program	Skoleledere	
	Skolene må ha en felles verdiplattform.	Rektors ansvar Jobbes med kontinuerlig i skolen	Evalueres gjennom skolevurdering (helsefremmende skole)
	Fysisk aktivitet i friminuttene	Rektor og lærere	Evalueres gjennom skolevurdering (helsefremmende skole)
	Mer fokus på fellesskapet og klasseledelse	Rektor og lærere	Evalueres gjennom skolevurdering (helsefremmende skole)
	Holdningsarbeid i ungdomsgruppen	Elevråd og ungdomsråd	
<b>Skolefravær</b>			
Fange opp barn og ungdom med bekymringsfullt fravær på et tidligere tidspunkt	Få på plass og kvalitetssikre rutiner og felles retningslinjer for fraværsregistrering og når skal man være bekymret Rutiner som også sikrer samarbeid med helsetjenesten når det er grunn til bekymring	Utarbeides og gjennomføres av skole  Skole og helsestasjon	Klar til bruk høst 2016



	for barnets helse		
<b>Sosiale møteplasser og tilgjengelighet til disse</b>			
Ungdommene skal trives i sitt nærmiljø	Gjøre eksisterende fritidstilbud kjent for målgruppen	Ungdomstjenesten	
Skape nye møteplasser for ungdom	Vurderes i kommunale planer.	Strategisk ledelse	
	Etablere åpen hall, cafe, mekkeverksted eller liknende arenaer	Ungdomstjenesten	
<b>Evaluering</b>			
Kontrollere effekten av igangsatte tiltak i HKH	Halvårsevaluering	Styringsgruppe	
	Årlig evaluering i styringsgruppe		

## Referanseliste

Arseneault, L., Walsh, E., Trzesniewski, K., Newcombe, R., Caspi, A. og Moffitt, T. E. (2006). *Bullying victimization uniquely contributes to adjustment problems in young children: A nationally representative cohort study*. *Pediatrics*, 118, 130–138.

Aspunvik, M. G., Grythe, A.K., og Fjellstad, L. (2015). *Alvorlig skolefravær – Veileder for forebygging og oppfølging*. Nittedal kommune.

Berg, E. K. U, og Flesland, L. (2014) *Hurtig kartlegging og handling - manual*. Revidert utgave. Stiftelsen Bergensklinikkene.

Dahl, E., Bergsli, H., og van der Wel, K. A. (2014). *Sosial ulikhet i helse: En norsk kunnskapsoversikt*. Høgskolen i Oslo og Akershus.

Elevundersøkelsen Alstahaug kommune (2014)

Eriksen, I. M., Hegna, K., Bakken, A. og Lyng, S. T. (2014). *Felles fokus. En studie av skolemiljøprogrammer i norsk skole*. Nova rapport 15. Oslo: Velferdsforskningsinstituttet NOVA.

Folkehelseinstituttet Folkehelseprofil Alstahaug kommune (2014)

Folkehelseinstituttet Folkehelseprofil Alstahaug kommune (2015)

Foreldreutvalget for grunnskoleopplæring (2009). *Stopp mobbing!*

Frugård Strøm, I., Thoresen, S., Wentzel-Larsen T. og Dyb, G. (2013). *Violence, bullying and academic achievement: A study of 15-year old adolescents and their environment*. *Child abuse and neglect*. 37, 243–251.

Havik, T., Bru, E., Ertesvåg, S. (2014). *Assessing reasons for school non-attendance*. *Scandinavian Journal of Educational Research*.

Holmberg, J. B. (2005) *Inkludering og læring*. Institutt for spesialpedagogikk, Universitetet i Oslo

Ingul, J. M. (2005) *Skolevegring hos barn og ungdom. Barn i Norge 2005. Se meg!* Årsrapport om barn og unges psykisk helse, utgitt av Voksne for barn

Ingul, J. O., Klöckner, C. A., Silverman, W. K., and Nordahl, H. M. (2012) *Adolescent school absenteeism; Modelling social and individual risk factors*. *Child and Adolescent Mental Health* Volume 17, Issue 2, pages 93–100, May

Jørgensen, I.G, (2012) Høgskolen i Lillehammer <http://forskning.no/barn-og-ungdom-vold-sosiale-relasjoner/2012/12/barn-laerer-mobbeadferd-av-foreldrene>)

Korus-Vest Bergen

Lødding, B. og Vibe, N. (2010) «Hvis noen forteller om mobbing...» Utdypende undersøkelse av funn i Elevundersøkelsen om mobbing, urettferdig behandling og diskriminering. Rapport 48/2010. Nordisk institutt for studier av innovasjon, forskning og utdanning.

MOT i ungdomsskolen 2015. Informasjon nedlastet 20.oktober 2015 <http://www.mot.no/om-mot/hva-gjor-vi/mot-i-ungdomsskolen/>

Nielsen, A. (2011): *Foreldrerollen – det er du som er voksen*. Cappelen Damm forlag

Nordahl m.fl. (2006) *Forebyggende innsatser i skolen*, Utdanningsdirektoratet

Nordland idrettskrets (2014) *Oversikt medlemstall*

Norges offentlige utredninger (NOU 2015:2) Å høre til – Virkemidler for et trygt psykososialt skolemiljø

Smith, P.K (2014): *Understanding school bullying. Its Nature and Prevention Strategies*. SAGE publications

St.mld. 44 08/09 Utdanningslinja

Statistisk sentralbyrå (SSB 2015) – Statistikk befolkning

Ttofi, M. M., Farrington, D. P., Lösel, F. og Loeber, R. (2011). *The predictive of school bullying versus later offending: A systematic/meta-analytic review of longitudinal studies*. Criminal Behaviour and Mental Health, 21. 80–89.

Ungdata Alstahaug kommune (2013)

Ungdata Alstahaug kommune (2015)

Årsrapport Alstahaug kommune (2014)'

